

**FLASH**

# **DATOS DE TELETRABAJO**

**SEGUNDO TRIMESTRE DE 2021**



GOBIERNO  
DE ESPAÑA

MINISTERIO  
DE ASUNTOS ECONÓMICOS  
Y TRANSFORMACIÓN DIGITAL

SECRETARÍA DE ESTADO  
DE DIGITALIZACIÓN  
E INTELIGENCIA ARTIFICIAL

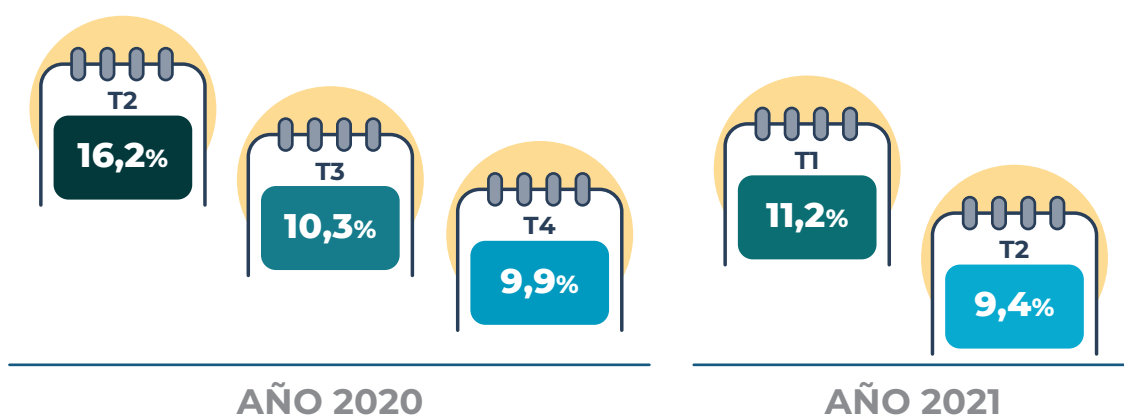
ontsi

# INDICADORES SOBRE TELETRABAJO EN ESPAÑA

EN EL SEGUNDO TRIMESTRE DE 2021

## PORCENTAJE DE PERSONAS OCUPADAS QUE TRABAJARON DESDE EL DOMICILIO PARTICULAR **HABITUALMENTE**

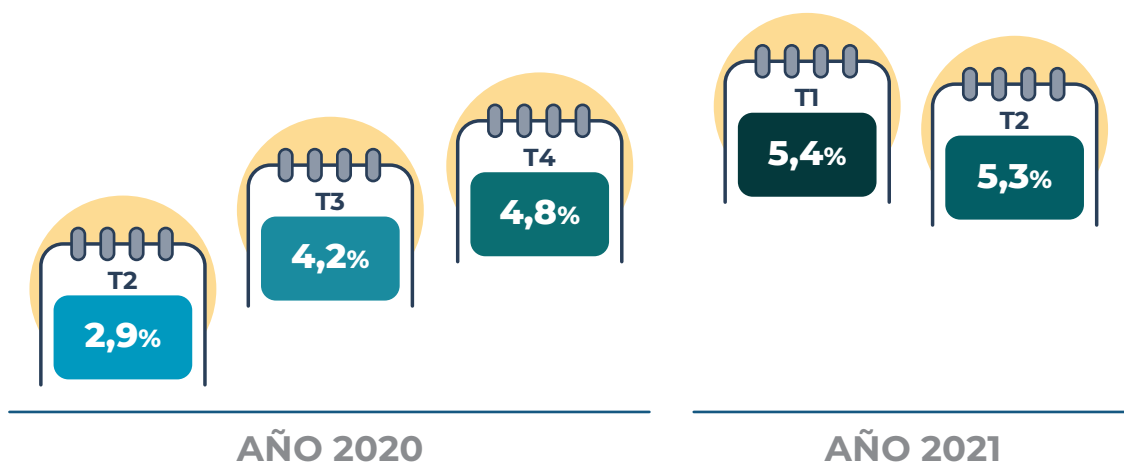
El confinamiento estricto decretado como consecuencia de la COVID-19 en el segundo trimestre de 2020 multiplicó por tres el porcentaje de personas que teletrabajaban habitualmente (teletrabajar más de la mitad de los días trabajados), pasando del 4,8% de los ocupados en 2019 (951.800 personas) al 16,2% en el segundo trimestre de 2020 (3.015.200 personas). La relajación progresiva del confinamiento ha conllevado una reducción significativa del teletrabajo habitual hasta situarse en el 9,4% en el segundo trimestre de 2021 (1.849.600 personas), valor que todavía dobla al existente antes del confinamiento.



Fuente: Encuesta de Población Activa. EPA. (INE)

## PORCENTAJE DE PERSONAS OCUPADAS QUE TRABAJARON DESDE EL DOMICILIO PARTICULAR **OCASIONALMENTE**

Por otra parte, el teletrabajo ocasional (teletrabajar menos de la mitad de los días que se trabaja) se ha ido incrementando durante la pandemia y se está estabilizando en torno al 5,3% de los ocupados (1.051.400 personas) desde un 2,9% (539.000 personas) en el segundo trimestre de 2020.

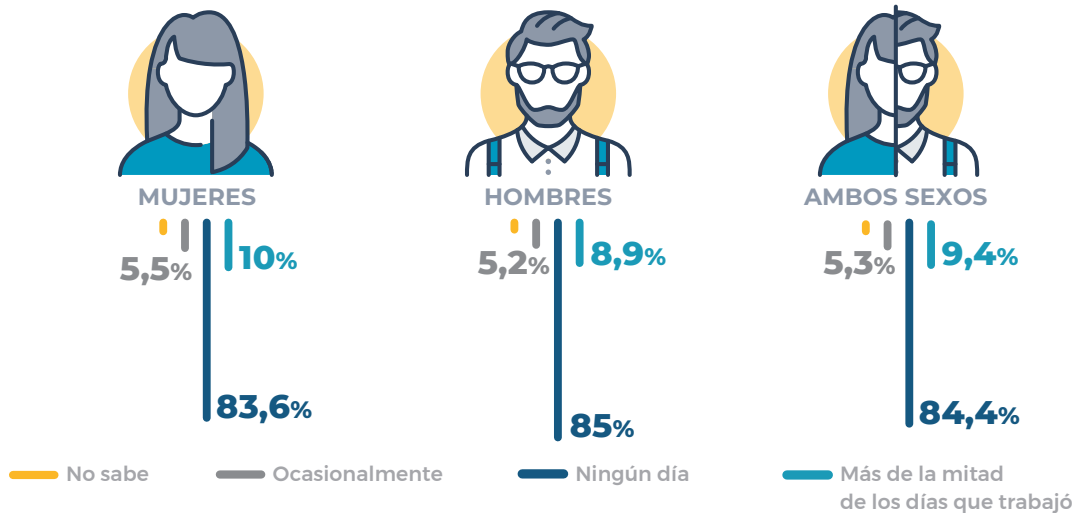


Fuente: Encuesta de Población Activa. EPA. (INE)

# INDICADORES SOBRE TELETRABAJO EN ESPAÑA EN EL SEGUNDO TRIMESTRE DE 2021

## PORCENTAJE DE PERSONAS OCUPADAS QUE TRABAJARON DESDE EL DOMICILIO PARTICULAR POR GÉNERO

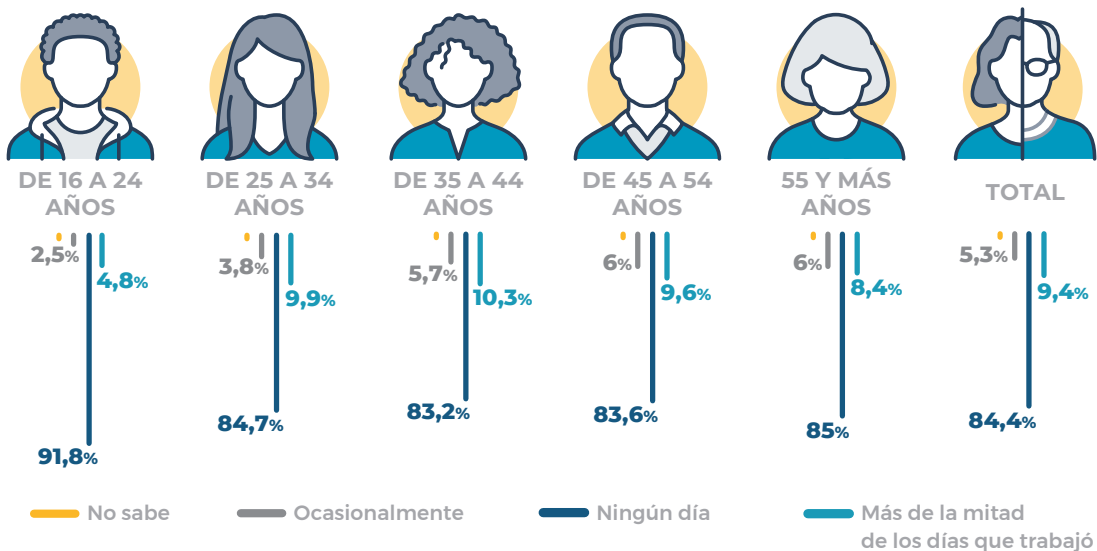
Respecto a la brecha de género, sigue la tendencia detectada en las anteriores mediciones: la adopción del teletrabajo es superior entre las mujeres que entre los hombres. En el segundo trimestre de 2021 el 10% de las mujeres teletrabajaron habitualmente frente al 8,9% de los hombres. Este patrón también se repite (aunque de manera más moderada) en el teletrabajo ocasional (un 5,3% en las mujeres frente al 5,2%) en los hombres.



Fuente: Encuesta de Población Activa. EPA. (INE)

## PORCENTAJE DE PERSONAS OCUPADAS QUE TRABAJARON DESDE EL DOMICILIO PARTICULAR POR EDADES

Por edades, en todos los grupos de edad se constata una reducción de la adopción del teletrabajo en el segundo trimestre de 2021 respecto del trimestre anterior. Los grupos de personas que más teletrabajan desde el domicilio particular son las de 35 a 44 años (10,3%), seguidos de las de 25 a 34 años (9,9%).

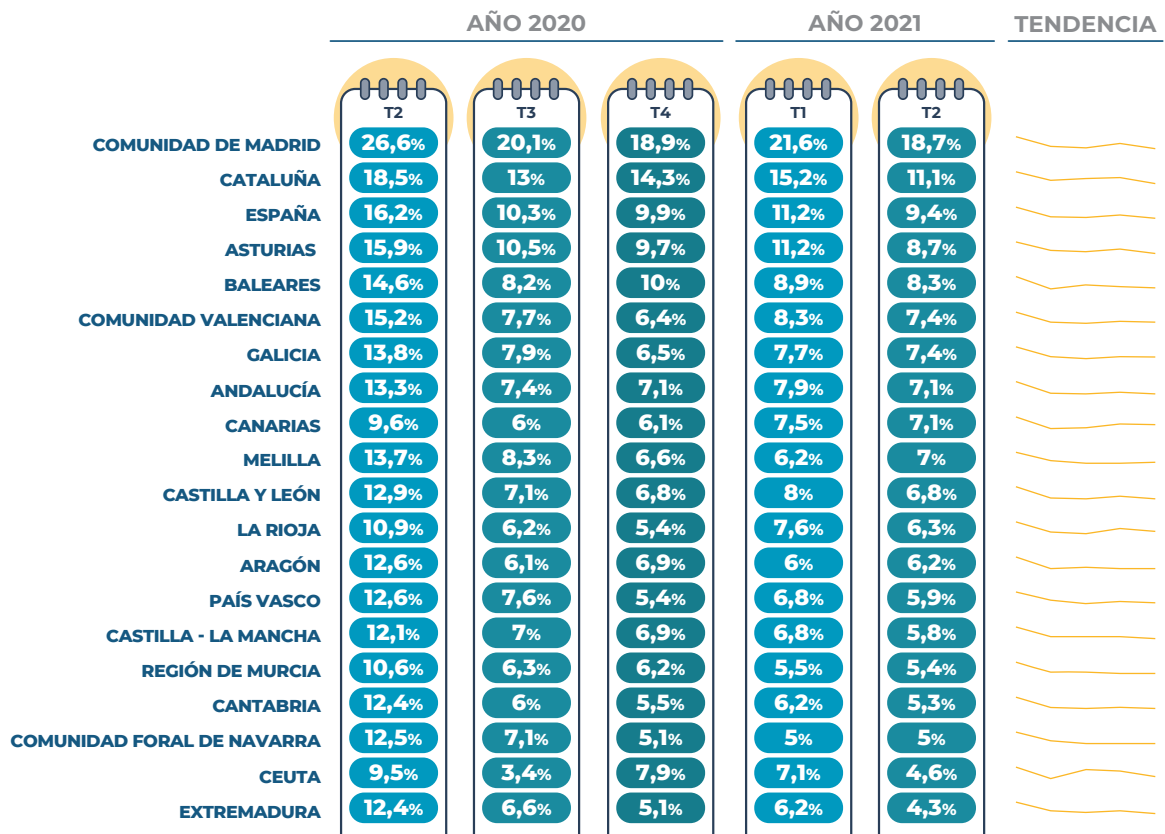


Fuente: Encuesta de Población Activa. EPA. (INE)

# INDICADORES SOBRE TELETRABAJO EN ESPAÑA EN EL SEGUNDO TRIMESTRE DE 2021

## PORCENTAJE DE PERSONAS OCUPADAS QUE TRABAJARON DESDE EL DOMICILIO PARTICULAR HABITUALMENTE POR CCAA

Analizando por comunidades autónomas, el teletrabajo habitual baja en el segundo trimestre de 2021 respecto del trimestre anterior en todas ellas, excepto en Aragón y Melilla en las que crece 0,2 y 0,8 puntos porcentuales respectivamente. La comunidad autónoma con mayor proporción de personas teletrabajando habitualmente es, con diferencia, Madrid, con el 18,7% lo que duplica la media nacional. Le sigue Cataluña con un 11,1% y Asturias con un 8,7%. Las comunidades en las que el teletrabajo es menos habitual son Extremadura (4,3%), Cantabria (5,3%) y Navarra (5%).

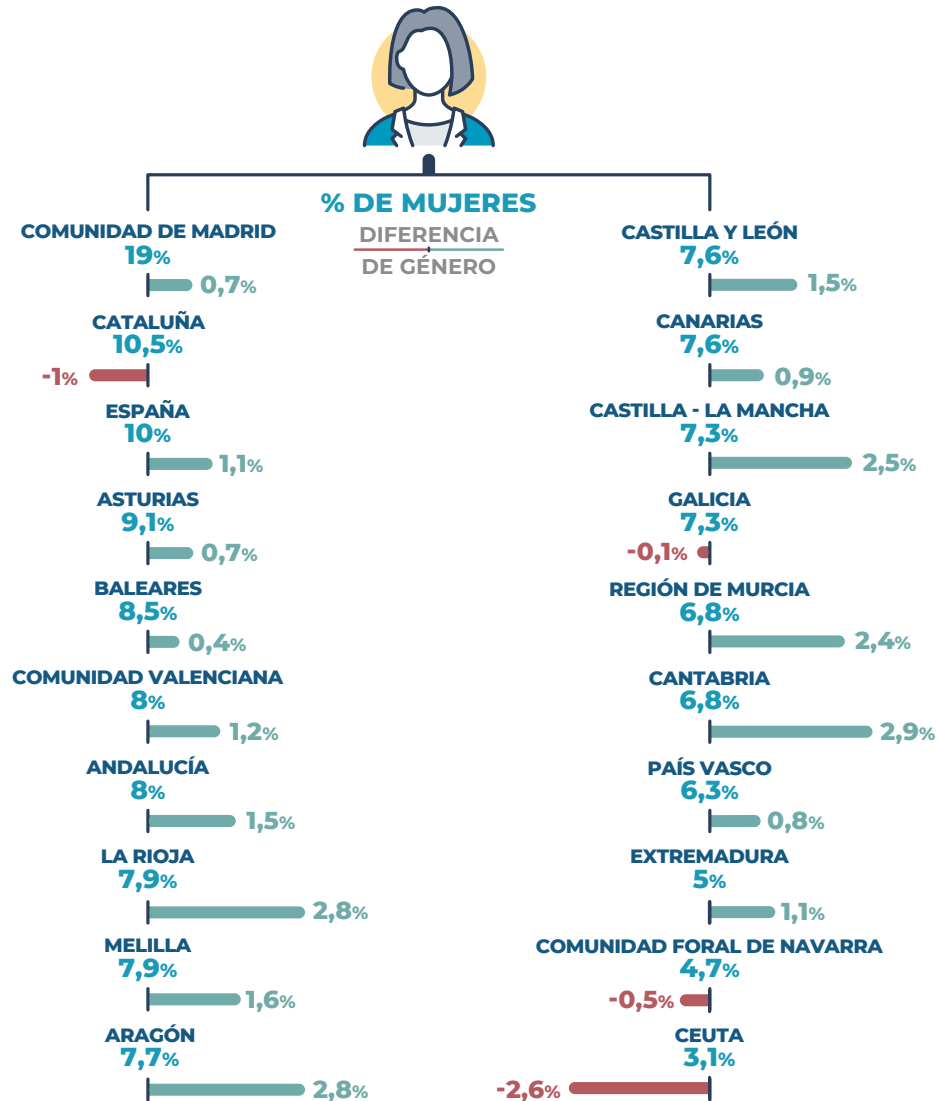


Fuente: Encuesta de Población Activa. EPA. (INE)

# INDICADORES SOBRE TELETRABAJO EN ESPAÑA EN EL SEGUNDO TRIMESTRE DE 2021

## MUJERES QUE HAN TRABAJADO DESDE EL DOMICILIO PARTICULAR HABITUALMENTE

En casi todas las comunidades autónomas el teletrabajo de forma habitual es más común entre las mujeres que entre los hombres. Las comunidades que destacan por encima de la media de España en mujeres que teletrabajan habitualmente son Madrid (19%) y Cataluña (10,5%). En las que menos Ceuta (3,21%), Navarra (4,7%), Extremadura (5%) y el País Vasco (6,3%).



Como conclusión se puede afirmar que la adopción del teletrabajo habitual en España muestra signos de estabilización en el segundo trimestre de 2021 en torno al 9-10%, valores que doblan el nivel previo a la COVID-19 (4,8%), pero muy inferiores al pico que se produjo en el segundo trimestre del 2020, punto álgido del confinamiento estricto, cuando se alcanzó valores por encima del 16%. No obstante, la caída hasta el 9,4% del teletrabajo habitual en el segundo trimestre de 2021 marca el mínimo del año, con un descenso de 1,8 puntos con respecto al trimestre anterior lo que puede anticipar caídas sucesivas en trimestres posteriores a medida que las empresas incrementen su porcentaje de trabajo presencial sobre el teletrabajo.

También es destacable las importantes diferencias que se producen en los niveles de teletrabajo entre grupos sociales, género, sectores productivos y zonas geográficas. En relación al género, la adopción de teletrabajo es mayor en las mujeres que en los hombres excepto en Cataluña, Navarra y Ceuta.