

INFORME DE

DIGITALIZACIÓN
DE LAS PYMES
2021

SECTOR
DE ACTIVIDADES
INMOBILIARIAS,
ADMINISTRATIVAS
Y SERVICIOS
AUXILIARES

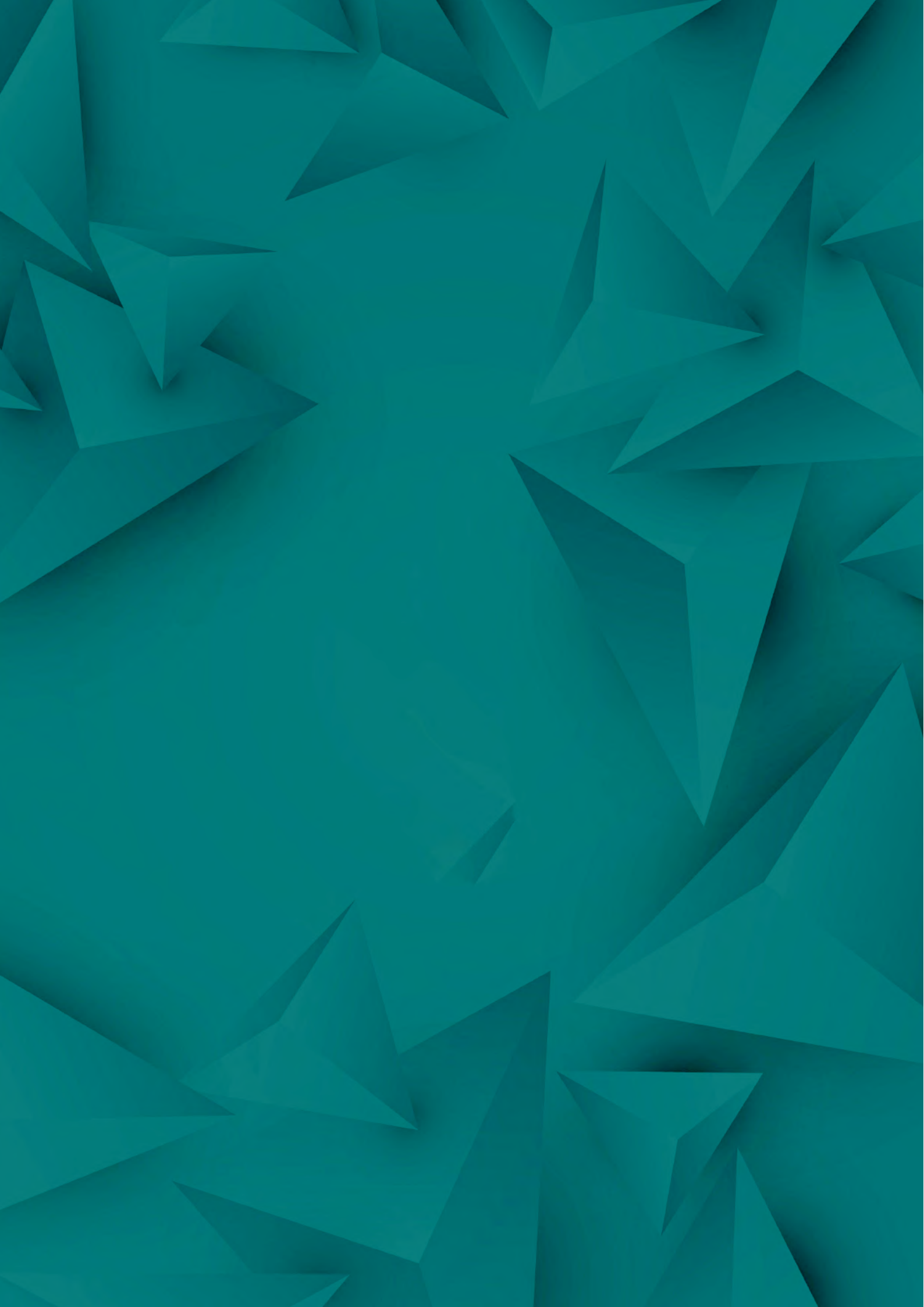


GOBIERNO
DE ESPAÑA

MINISTERIO
DE ASUNTOS ECONÓMICOS
Y TRANSFORMACIÓN DIGITAL

SECRETARÍA DE ESTADO
DE DIGITALIZACIÓN
E INTELIGENCIA ARTIFICIAL

| ontsi



INFORME DE

|

DIGITALIZACIÓN DE LAS PYMES 2021

|

SECTOR DE ACTIVIDADES INMOBILIARIAS, ADMINISTRATIVAS Y SERVICIOS AUXILIARES

|

NOTA INFORMATIVA

Este documento recoge la información referida al sector de actividades inmobiliarias, administrativas y servicios auxiliares del «Informe de digitalización de las pymes 2021- Una visión por sectores» editado por el ONTSI.

El informe completo integra tres elementos diferenciados con el fin de facilitar su consulta:

1. El «Informe de digitalización de las pymes – Un análisis comparado». Aborda un análisis temporal, por tamaño de empresa e intersectorial de los principales indicadores sobre integración de tecnologías y comercio electrónico en las empresas, así como un análisis comparado del grado de digitalización de los distintos sectores de actividad en función del tamaño de las empresas, tanto a nivel nacional como a nivel europeo.

2. El «Informe de digitalización de las pymes – Una visión por sectores». Integra el análisis pormenorizado de la digitalización y transformación del tejido empresarial, para cada uno de los diez sectores de actividad contemplados en el estudio.

3. Los documentos individuales asociados a cada uno de los sectores de actividad.

Este documento forma parte del «Informe de digitalización de las pymes 2021», que ha sido elaborado por el equipo de Estudios del ONTSI (Observatorio Nacional de Tecnología y Sociedad):

Coordinación:

Lucía Velasco

Alberto Uruña

María Pilar Ballester

Servicio de consultoría de:

Asesores y Consultores en Administraciones Públicas, S.L. (ACAP) y Oesía Networks.

Edita: Secretaría General Técnica. Centro de Publicaciones



NIPO: 094-21-064-1

DOI: 10.30923/094-21-064-1

Sugerencia para citar este informe:

Observatorio Nacional de Tecnología y Sociedad (2021). *Informe de digitalización de las pymes 2021. Sector de actividades inmobiliarias, administrativas y servicios auxiliares*. Madrid: Ministerio de Asuntos Económicos y Transformación Digital, Secretaría General Técnica. <https://www.doi.org/10.30923/094-21-064-1>.

Reservados todos los derechos. Se permite su copia y distribución por cualquier medio siempre que se mantenga el reconocimiento de sus autores, no se haga uso comercial de las obras y no se realice ninguna modificación de las mismas. ONTSI no se hace responsable de las opiniones vertidas por los expertos que han participado en el estudio.

ÍNDICE

SECTOR DE ACTIVIDADES INMOBILIARIAS, ADMINISTRATIVAS Y SERVICIOS AUXILIARES	
1. MAGNITUDES DEL SECTOR	5
2. ANÁLISIS CUANTITATIVO DE IMPLANTACIÓN DE LAS TECNOLOGÍAS	7
2.1. INFRAESTRUCTURAS Y ACCESO	7
2.2. PRESENCIA Y USOS DE INTERNET	10
2.3. COMERCIO ELECTRÓNICO	15
2.4. USO DE TECNOLOGÍAS CLAVE	16
2.5. TALENTO DIGITAL	27
ÍNDICE DE GRÁFICOS Y TABLAS	29

MAGNITUDES DEL SECTOR

Los últimos datos del DIRCE indican un crecimiento del 3,4% en la cifra total de empresas del sector de actividades inmobiliarias, administrativas y servicios auxiliares, contabilizándose 375.873 negocios en 2020.

Distinguiendo por ramas de actividad, todas ellas incrementan el número total de compañías, sobre todo las de actividades relacionadas con el empleo (+7,2%) y actividades de alquiler (+5,9%).

Casi la mitad de las empresas del sector se concentran en la rama de actividades inmobiliarias (49,5%), siguiéndolas en representación las correspondientes a actividades administrativas de oficina y otras actividades auxiliares (28,1%).

Diferenciando por segmentos en función del tamaño, tanto las microempresas como el conjunto de pequeñas, medianas y grandes aumentan la cifra total de compañías (+3,4% y +3,5%, respectivamente).

TABLA 1. DATOS GENERALES DEL SECTOR DE ACTIVIDADES INMOBILIARIAS, ADMINISTRATIVAS Y SERVICIOS AUXILIARES (Nº DE EMPRESAS)

Fuente: DIRCE, INE 2020.

SECTOR	TOTAL	%	MICROEMPRESAS	PEQUEÑAS EMPRESAS	MEDIANAS EMPRESAS	GRANDES EMPRESAS
68 Actividades inmobiliarias	186.023	49,5%	184.610	1.281	107	25
77 Actividades de alquiler	22.690	6,0%	21.769	785	99	37
78 Actividades relacionadas con el empleo	5.946	1,6%	5.344	314	141	147
80 Actividades de seguridad e investigación	3.337	0,9%	2.776	343	143	75
81 Servicios a edificios y actividades de jardinería	52.218	13,9%	46.658	4.479	781	300
82 Actividades administrativas de oficina y otras actividades auxiliares a las empresas	105.659	28,1%	102.943	2.131	386	199
TOTAL ACTIVIDADES INMOBILIARIAS, ADMINISTRATIVAS Y SERVICIOS AUXILIARES	375.873	100%	364.100	9.333	1.657	783

2.

ANÁLISIS CUANTITATIVO DE IMPLANTACIÓN DE LAS TECNOLOGÍAS

2.1.

INFRAESTRUCTURAS Y ACCESO

USO DE ORDENADORES Y ACCESO A INTERNET

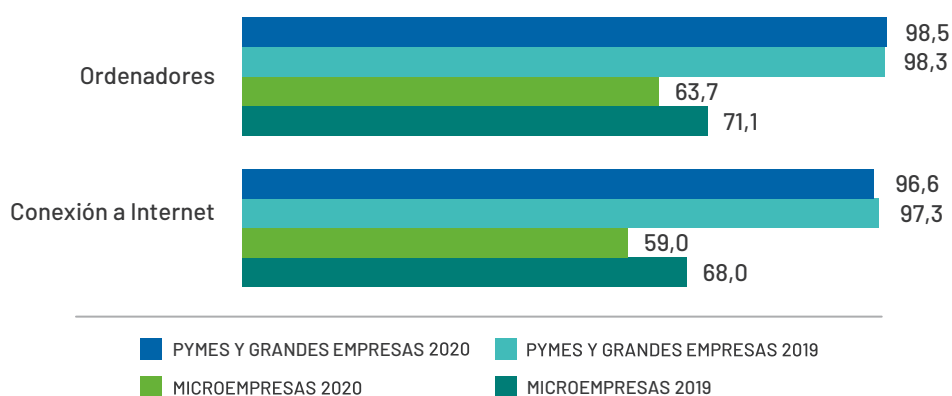
SE AMPLÍA LA DIFERENCIA ENTRE MICROEMPRESAS Y PYMES Y GRANDES HASTA SITUARSE EN 34,8 P.P. EN DISPONIBILIDAD DE ORDENADORES Y 37,6 P.P. EN ACCESIBILIDAD A INTERNET

En 2020, se mantiene en valores muy elevados la penetración de ordenadores y acceso a la Red entre las pymes y grandes compañías del sector (98,5% y 96,6%, respectivamente). Por el contrario, se produce un importante descenso de las microempresas en los referidos indicadores, de 7,4 puntos porcentuales en el primero, y de 9 p.p. en el segundo.

GRÁFICO 1. EQUIPAMIENTO INFORMÁTICO PRESENTE EN LAS EMPRESAS (%)

Fuente: ONTSI, a partir de datos INE 2020.

Base: Total de empresas del sector.



TIPOLOGÍAS DE ACCESO A INTERNET

DESCIENDEN LAS EMPRESAS DEL SECTOR DE AMBOS SEGMENTOS QUE ACCEDEN A INTERNET A TRAVÉS DE BANDA ANCHA FIJA

Durante el último año han disminuido los porcentajes tanto de pymes y grandes compañías como de microempresas con acceso a Internet por banda ancha fija, 7,3 puntos porcentuales (86,4%) y 4,3 p.p. (79,6%), respectivamente. Además, los valores de los porcentajes son los más bajos de todo el periodo comprendido entre 2016 y 2020. Con todo ello, la distancia entre agrupaciones por tamaño se reduce 3 puntos porcentuales, hasta situarse en 6,8 p.p.

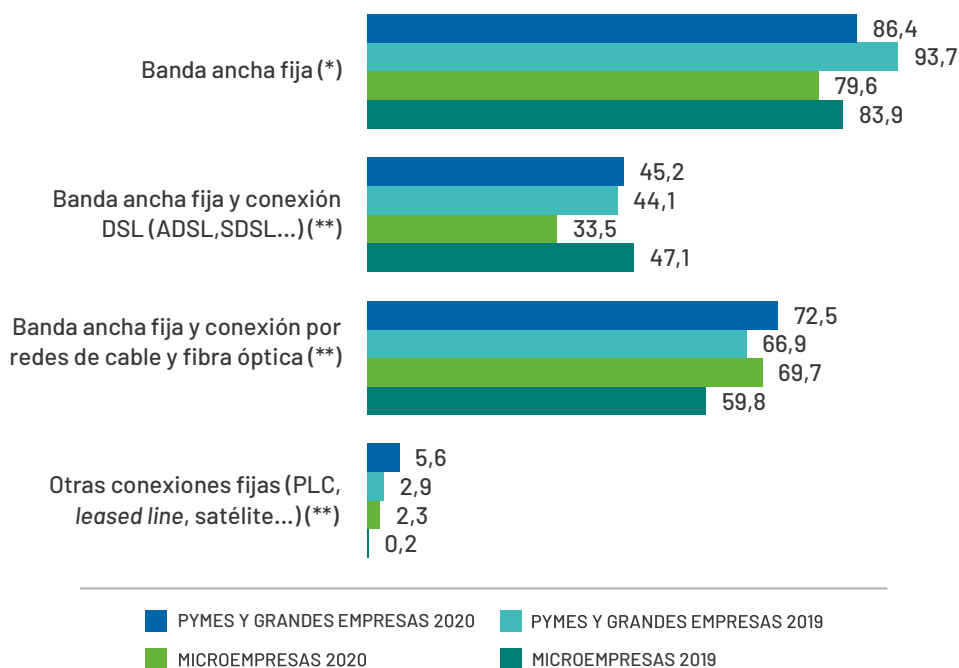
En relación con las modalidades de accesibilidad por banda ancha fija, las redes de cable y fibra continúan aumentando su presencia de manera progresiva, aunque de forma más intensa en los negocios de entre 0 y 9 trabajadores (+9,9 p.p.; 69,7%) que en los de más de 10 (+5,6 p.p.; 72,5%). Al mismo tiempo, desciende bruscamente el grado de uso de las conexiones del tipo DSL en las compañías de menor tamaño (-13,6 p.p.; 33,5%), mientras que en las de mayor tamaño aumenta levemente (+1,1 p.p.; 45,2%).

GRÁFICO 2. EMPRESAS CON ACCESO A INTERNET POR TIPO DE CONEXIÓN (%)

Fuente: ONTSI, a partir de datos INE 2020.

Base: (*) Empresas del sector con conexión a Internet.

(**) Porcentaje sobre el total de empresas con conexión de banda ancha fija.



MOVILIDAD

CONTINÚAN EVOLUCIONANDO POSITIVAMENTE LAS COMPAÑÍAS DEL SECTOR QUE PROPORCIONAN A SUS EMPLEADOS DISPOSITIVOS PORTÁTILES CON CONEXIÓN MÓVIL CON FINES EMPRESARIALES

En 2020, siguen creciendo tanto las pymes y grandes (71,5%; +1,6 p.p.) como las microempresas (52,4%; +1,6 p.p.) que facilitan este tipo de dispositivos a sus empleados, aunque en intensidad menor a la observada un año antes (+7,4 p.p. y +13,7 p.p., respectivamente en 2019).

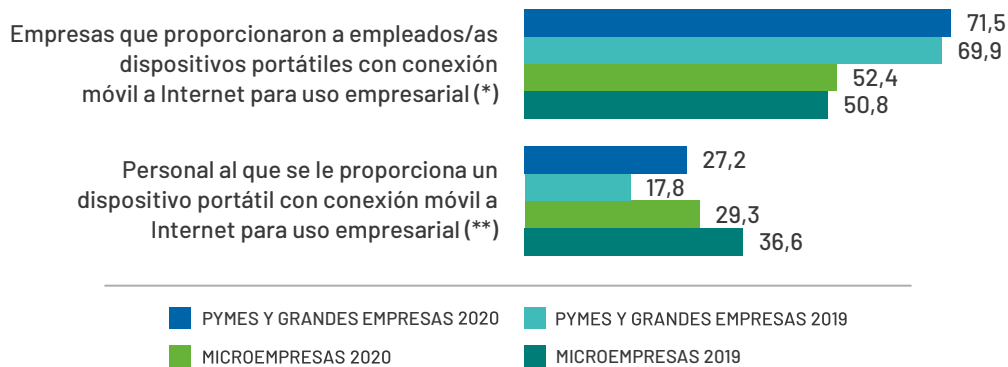
Por otra parte, durante el último año aumenta al 27,2% (+9,4 p.p.) el porcentaje de personal de pymes y grandes compañías que recibe esta clase de dispositivos, mientras que en las microempresas disminuye al 29,3% (-7,3 p.p.).

GRÁFICO 3. EMPRESAS QUE PROPORCIONARON Y PERSONAL AL QUE SE LE PROPORCIONA DISPOSITIVO PORTÁTIL QUE PERMITE LA CONEXIÓN MÓVIL A INTERNET PARA USO EMPRESARIAL (%)

Fuente: ONTSI, a partir de datos INE 2020.

Base: (*) Empresas del sector con conexión a Internet.

(**) No contempla aquellos dispositivos que sólo sean utilizados vía wifi y no vía redes de telefonía móvil pagadas total o parcialmente por la empresa.



2.2.

PRESENCIA Y USOS DE INTERNET

PÁGINA WEB CORPORATIVA

EN 2020, LA BRECHA ENTRE SEGMENTOS EMPRESARIALES CON CONEXIÓN A INTERNET Y SITIO WEB SE INCREMENTA HASTA ALCANZAR 46,9 P.P.

En relación con las pymes y grandes compañías con acceso a Internet del sector, el porcentaje de las que disponen de página web ha evolucionado con ligeros incrementos y descensos, situándose alrededor del 70% durante el periodo 2016-2020. Por su parte, entre las microempresas se reduce 5,5 p.p. dicho porcentaje, representando, en 2020, algo más de una cuarta parte del total con presencia en la Red mediante portales web.

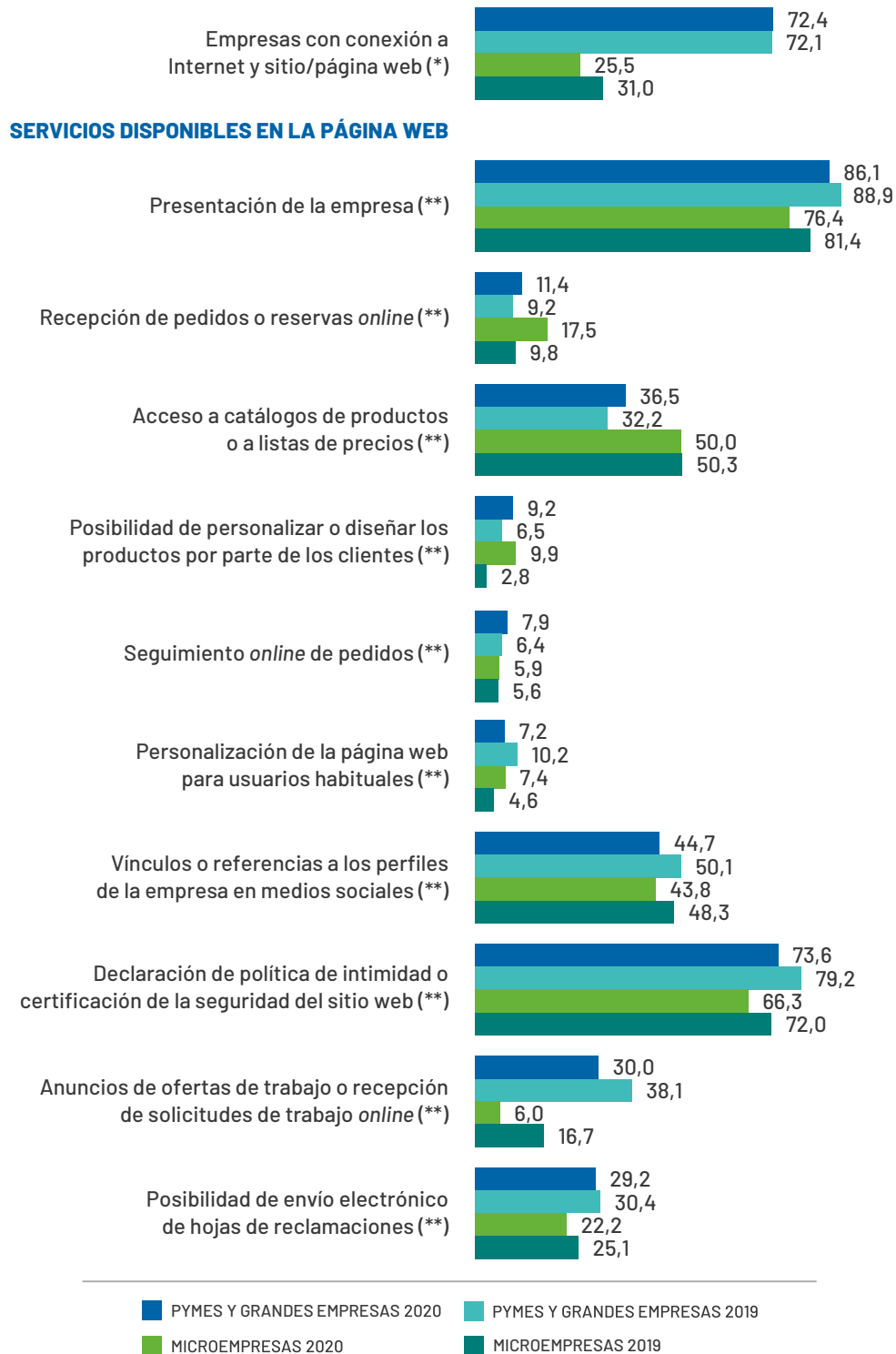
Los servicios con mayor grado de disponibilidad en las páginas web de los negocios del sector son los de carácter básico como la presentación de la empresa y la declaración de política de privacidad o certificación de la seguridad del sitio. Destacan también, aunque con un grado de disponibilidad en ningún caso superior la mitad de las compañías, servicios como la presencia de vínculos o referencias a sus perfiles en medios sociales y el acceso a catálogos de productos o listas de precios.

GRÁFICO 4. EMPRESAS CON CONEXIÓN A INTERNET Y SITIO/PÁGINA WEB Y SERVICIOS DISPONIBLES EN LA PÁGINA WEB (%)

Fuente: ONTSI, a partir de datos INE 2020.

Base: (*) Empresas del sector con conexión a Internet.

(**) Porcentaje sobre el total de empresas con conexión a Internet y página web.

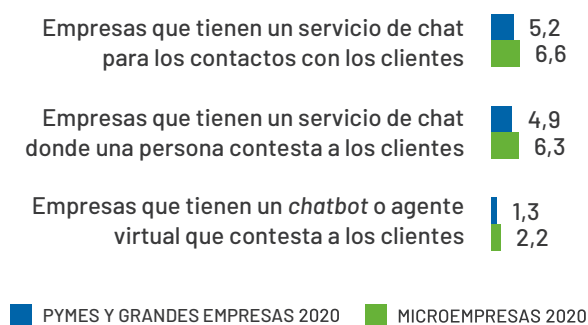


La utilización de servicios de chat para relacionarse con los clientes todavía es muy escasa entre las compañías del sector. En este caso, son algo más las microempresas que los contemplan, con del 6,6% frente al 5,2% de pymes y grandes.

GRÁFICO 5. EMPRESAS CON SERVICIO DE CHAT (%)

Fuente: ONTSI, a partir de datos INE 2020.

Base: Empresas del sector con conexión a Internet.



MEDIOS SOCIALES

CRECEN 11,4 PUNTOS PORCENTUALES LAS PYMES Y GRANDES COMPAÑÍAS CON ACCESO A INTERNET QUE UTILIZAN MEDIOS SOCIALES

Desde 2017, el grado de uso de medios sociales entre las compañías de 10 o más empleados del sector permanecía prácticamente estancado en torno al 45%. En 2020, se produce un notable incremento hasta alcanzar el 56,5% de usuarias. Por el contrario, el valor del porcentaje de microempresas con este tipo de herramientas permanece en valores similares a los registrados durante los últimos cuatro años, alcanzando el 27,4% en 2020. De este modo, la brecha entre agrupaciones por tamaño aumenta 10,4 puntos porcentuales hasta situarse en 29,1 p.p.

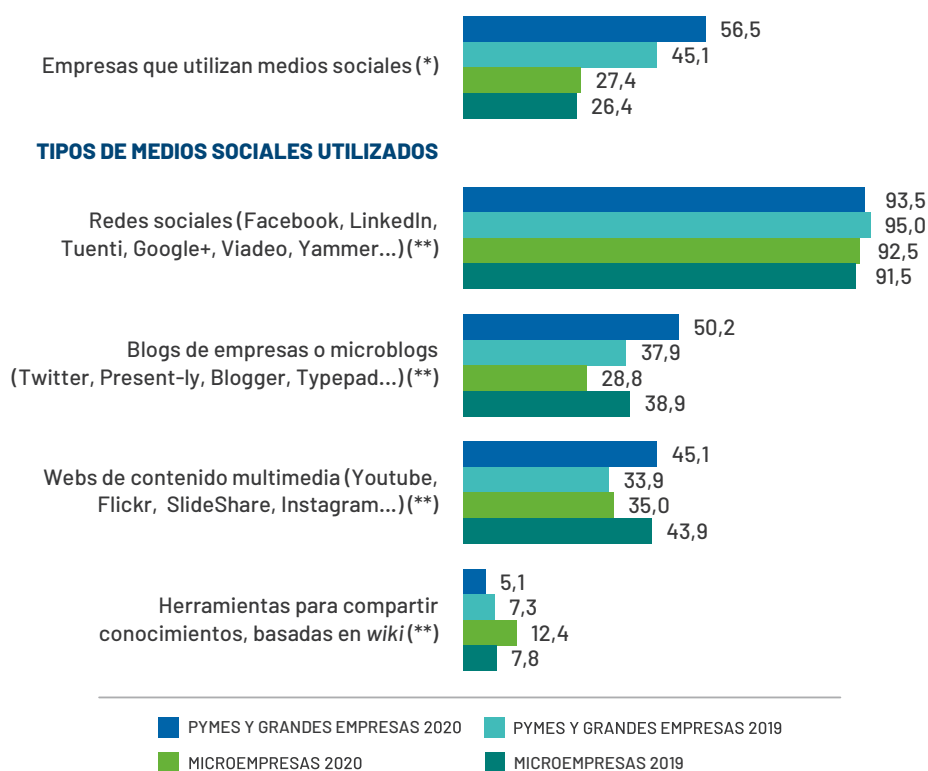
Las redes sociales permanecen como el favorito de la lista entre las compañías usuarias de este tipo medios, superando el 90% en ambos segmentos. En relación con los blogs de empresas y microblogs y las *websites* de contenido multimedia se observa una evolución diferencial durante el último año de los grados de uso en función del tamaño: las de 10 o más empleados, aumentan 12,3 puntos porcentuales (50,2%) y 11,2 p.p. (45,1%), respectivamente; mientras que las de menos de 10 trabajadores evolucionan a la inversa, con descensos de 10,1 p.p. (28,8%) y 8,9 p.p. (35%). A pesar de ser el tipo de medio menos extendido, las herramientas basadas en wiki para compartir conocimientos aumentan su penetración entre las microempresas alcanzando al 12,4% (+4,6 p.p.) frente al 5,1% de pymes y grandes (-2,2 p.p.).

GRÁFICO 6. EMPRESAS QUE UTILIZAN MEDIOS SOCIALES Y TIPOS DE MEDIOS SOCIALES UTILIZADOS (%)

Fuente: ONTSI, a partir de datos INE 2020.

Base: (*) Empresas del sector con conexión a Internet.

(**) Porcentaje sobre el total de empresas que utilizan medios sociales.



TRÁMITES CON LA ADMINISTRACIÓN PÚBLICA

SE ACORTA 5,5 P.P. LA DIFERENCIA EN FUNCIÓN DEL TAMAÑO ENTRE LAS EMPRESAS QUE USAN INTERNET PARA RELACIONARSE CON LA ADMINISTRACIÓN PÚBLICA

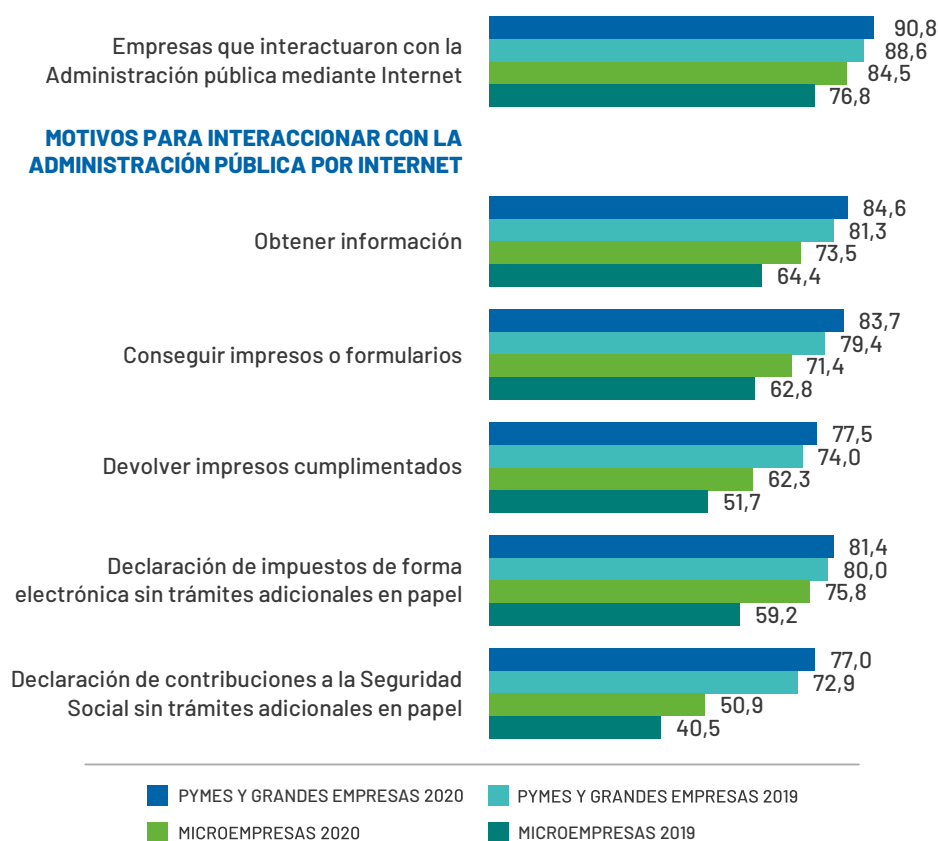
En 2020, por primera vez se supera el umbral del 90% de pymes y grandes empresas que utilizan canales electrónicos para interactuar con la Administración pública, al mismo tiempo que se produce un significativo aumento de las microempresas (84,5%; +7,7 p.p.), retornando a valores similares a los registrados entre 2016 y 2017.

Por otra parte, crecen las empresas de ambos segmentos en todos los motivos especificados por los que utilizar medios electrónicos para comunicarse con la Administración pública. Los más significativos, con incrementos superiores a 10 puntos porcentuales, suceden en el de menos de 10 empleados en cuanto a declaración de impuestos, devolución de impresos cumplimentados y declaración de contribuciones a la Seguridad Social; siendo este último el que presenta la brecha más amplia (26,1 p.p.).

GRÁFICO 7. EMPRESAS QUE INTERACTUARON CON LA ADMINISTRACIÓN PÚBLICA A TRAVÉS DE INTERNET Y MOTIVOS PARA INTERACCIONAR (%)

Fuente: ONTSI, a partir de datos INE 2020.

Base: Empresas del sector con conexión a Internet.



2.3.

COMERCIO ELECTRÓNICO

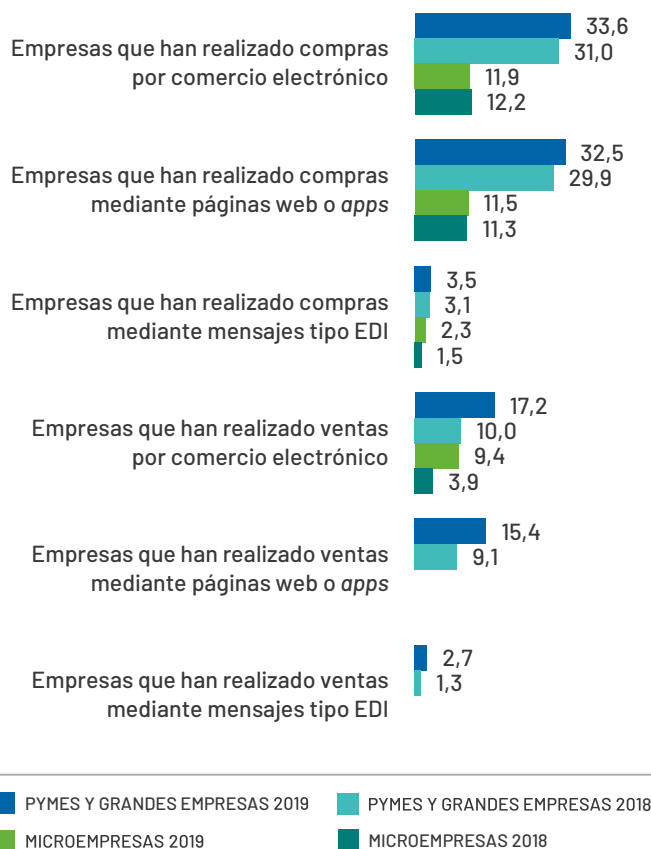
EN 2019, CRECIERON CON MAYOR INTENSIDAD LOS NEGOCIOS DE AMBOS SEGMENTOS QUE REALIZARON VENTAS POR MEDIOS ELECTRÓNICOS

En 2019, se abrió paso el comercio electrónico entre las compañías del sector para la realización de ventas, alcanzando el pico máximo de los últimos años, con un crecimiento de 7,2 puntos porcentuales (17,2%) para las pymes y grandes y 5,5 p.p. para las microempresas (9,4%).

No obstante, el comercio electrónico sigue siendo más habitual para la realización de compras entre los negocios del sector, aunque en las de menos de 10 empleados la diferencia en relación con las ventas es mucho menos pronunciada. En 2019, el crecimiento para pymes y grandes fue más pausado (+2,6 p.p.; 33,6%), mientras que las microempresas mantuvieron el porcentaje sin apenas cambios (-0,3 p.p.; 11,9%).

GRÁFICO 8. EMPRESAS QUE UTILIZAN EL COMERCIO ELECTRÓNICO EN SUS COMPRAS Y EN SUS VENTAS (%)

Fuente: ONTSI, a partir de datos INE 2020.
Base: Total de empresas del sector.



2.4.

USO DE TECNOLOGÍAS CLAVE

CLOUD COMPUTING

EN 2020, LA CONTRATACIÓN DE SERVICIOS BASADOS EN CLOUD ALCANZA AL 20,9% DE LAS PYMES Y GRANDES Y AL 9,6% DE LAS MICROEMPRESAS DEL SECTOR

Durante los últimos cuatro años el porcentaje de compañías de ambos segmentos por tamaño que incorporan servicios de *cloud computing* ha evolucionado con altibajos, alcanzado el pico máximo en 2019 (24,5% de pymes y grandes y 16,6% de microempresas). Sin embargo, un año después, el porcentaje disminuye 3,6 puntos porcentuales para las primeras y 7 p.p. para las segundas.

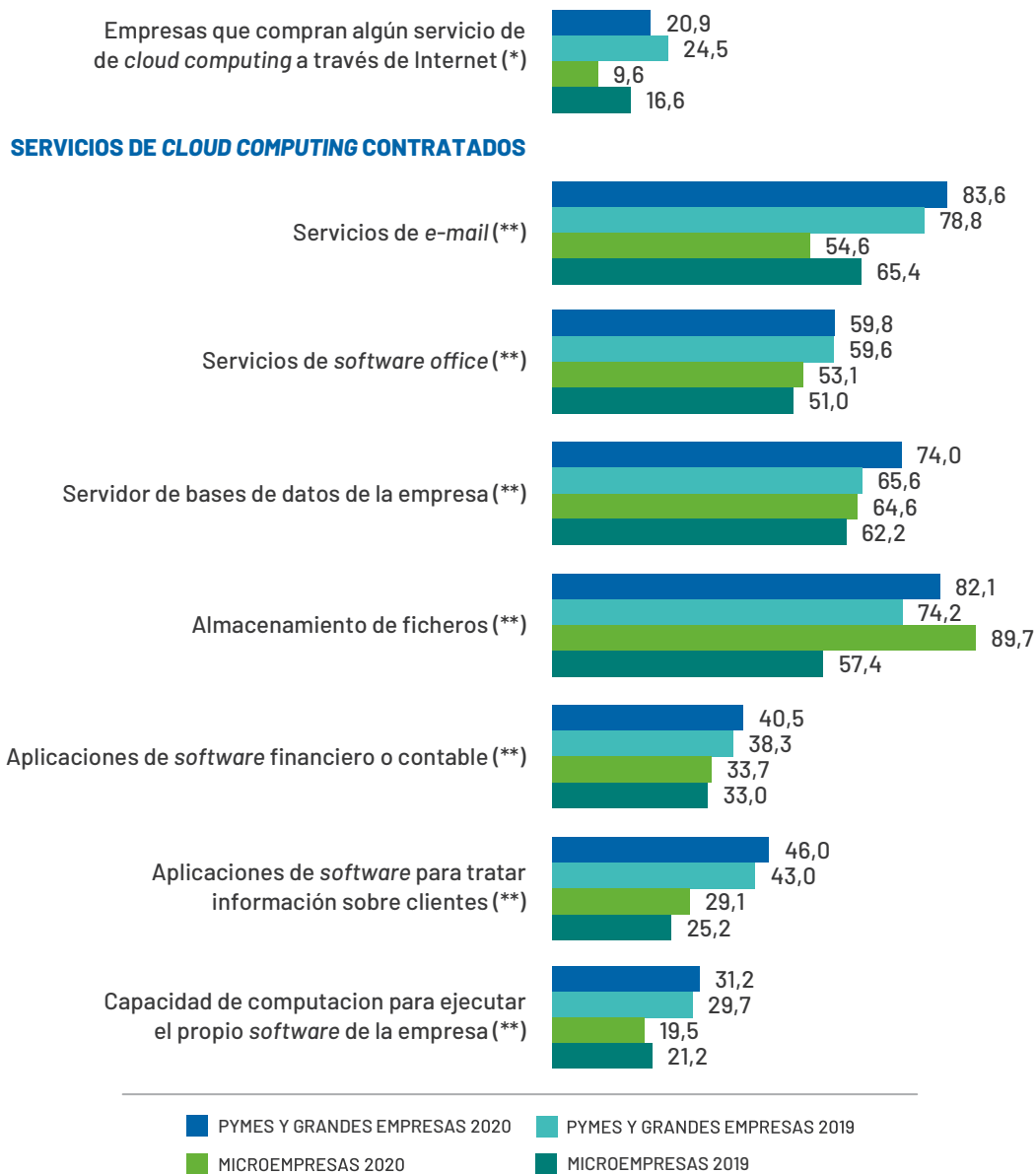
Distinguiendo por categorías, el almacenamiento de ficheros se convierte, en 2020, en el servicio más utilizado por los negocios de entre 0 y 9 empleados (89,7%; +32,3 p.p.) en detrimento de los servicios de correo electrónico, que permanecen como primera opción entre las de 10 o más trabajadores (83,6%, +4,8 p.p.). Destacan, también, con un grado de uso que alcanza a más de la mitad de las compañías del sector, los servidores de bases de datos y servicios de *software office*.

GRÁFICO 9. EMPRESAS QUE ADQUIRIERON SERVICIOS DE CLOUD COMPUTING Y TIPOLOGÍA DE SERVICIOS CONTRATADOS (%)

Fuente: ONTSI, a partir de datos INE 2020.

Base: (*) Empresas del sector con conexión a Internet.

(**) Porcentaje sobre el total de empresas que compraron algún servicio de *cloud computing*.



SIGUE SIENDO MUY ESCASA LA PENETRACIÓN DE LA ANALÍTICA DE BIG DATA ENTRE LAS EMPRESAS DEL SECTOR

Actividades inmobiliarias, administrativas y servicios auxiliares es uno de los sectores contemplados en el estudio con menor grado de penetración del *big data* en su tejido empresarial, solo por delante de construcción, en el ámbito de las compañías de 10 o más empleados, y de industria en el de las de menos de 10.

En 2020, solamente el 5,7% (-1,7 p.p. frente a 2019) de las pymes y grandes y el 2,1% (+0,4 p.p.) de las microempresas contemplan la realización de este tipo de análisis.

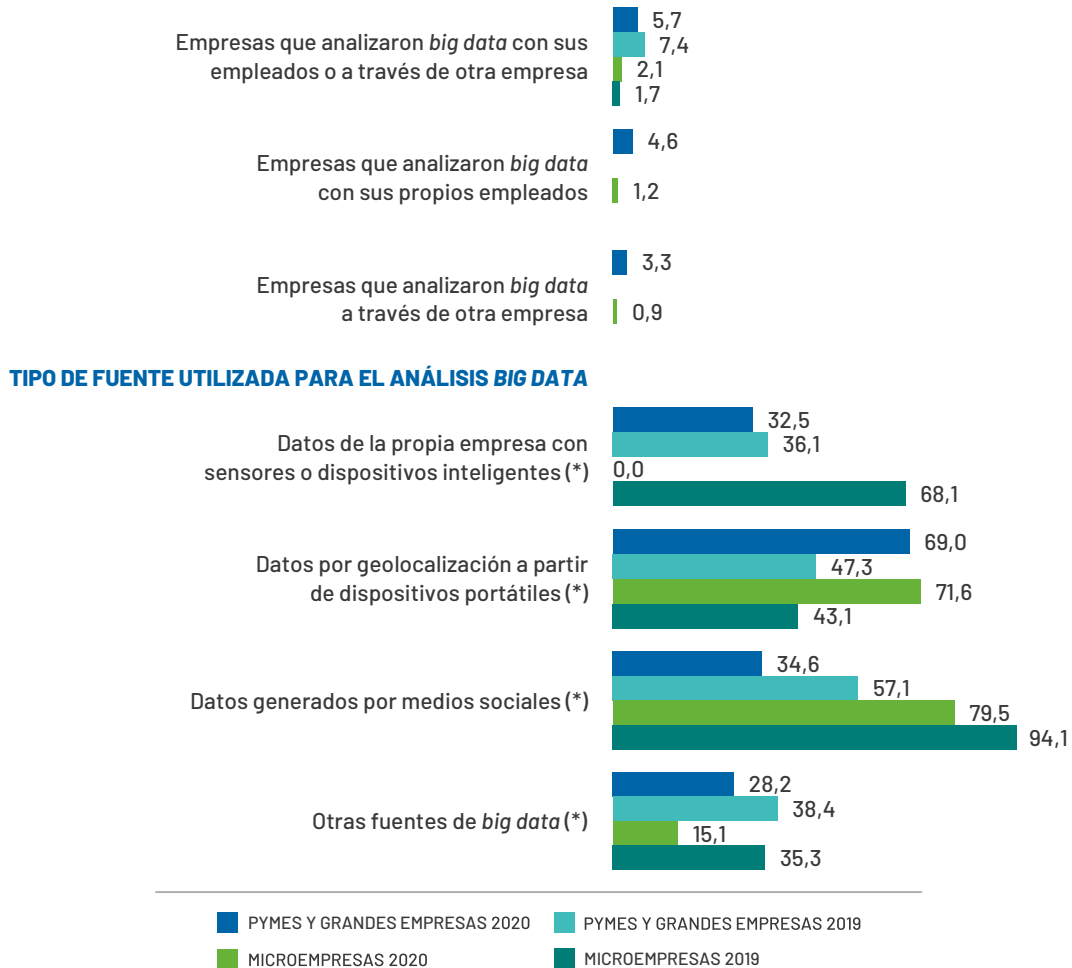
Los últimos datos indican que para llevar a cabo análisis de tipo *big data* las compañías de menos de 10 trabajadores que aplican la tecnología con personal propio emplean mayoritariamente datos procedentes de medios sociales y datos por geolocalización mediante dispositivos portátiles (79,5% y 71,6%, respectivamente), siendo esta última fuente, al mismo tiempo, la favorita de los negocios de más de 10 trabajadores (69%). Cabe destacar que alrededor de un tercio de las empresas del segmento de mayor tamaño utilizan también datos generados por medios sociales y datos propios recogidos por sensores o dispositivos inteligentes.

GRÁFICO 10. EMPRESAS QUE ANALIZARON *BIG DATA* Y TIPO DE FUENTE UTILIZADA PARA LLEVAR A CABO EL ANÁLISIS (%)

Fuente: ONTSI, a partir de datos INE 2020.

Base: Total de empresas del sector.

(*) Total de empresas que realizaron análisis de *big data* con sus propios empleados.

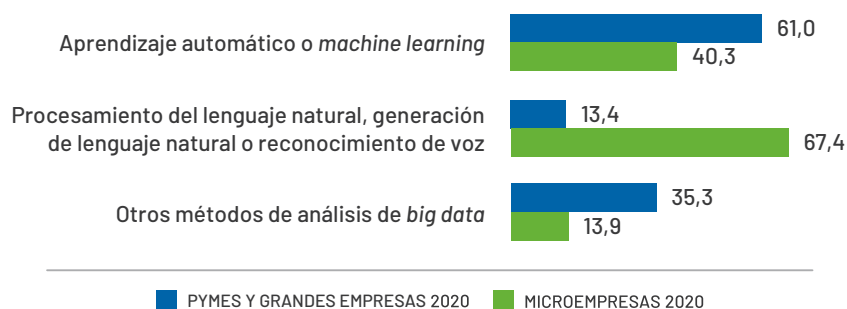


Por otra parte, en 2020, la penetración de metodologías específicas de análisis de grandes fuentes de datos en las compañías que lo realizan con sus propios empleados son el *machine learning*, por parte de las pymes y grandes (61%) y el procesamiento del lenguaje natural o reconocimiento de voz, del lado de las microempresas (67,4%).

GRÁFICO 11. EMPRESAS QUE ANALIZARON *BIG DATA* MEDIANTE MÉTODOS ESPECÍFICOS DE ANÁLISIS

Fuente: ONTSI, a partir de datos INE 2020.

Base: Total de empresas del sector que realizaron análisis *big data* con sus propios empleados.



CIBERSEGURIDAD

AUMENTAN LEVEMENTE LOS PORCENTAJES TANTO DE MICROEMPRESAS COMO DE PYMES Y GRANDES DEL SECTOR QUE INCORPORAN MEDIDAS DE CIBERSEGURIDAD

En 2020, la aplicación de alguna de las medidas de seguridad especificadas en la ETICCE asciende al 91,7% (+2,7 p.p.) de los negocios de 10 o más empleados y al 59,8% (+1,9 p.p.) de los de menos de 10.

La brecha entre agrupaciones de empresas por tamaño se mantiene por encima de 30 puntos porcentuales, siendo la más elevada de todos los sectores de actividad incluidos en el estudio.

Distinguiendo en función de la tipología de medidas de seguridad, todas ellas experimentan incrementos muy significativos en los porcentajes de empresas que las aplican, sobre todo entre las de menos de 10 empleados. En este segmento el crecimiento más intenso sucede en las medidas que a lo largo del informe han ido apareciendo como las más representativas, siendo el caso del mantenimiento actualizado del *software* (+39,3 p.p.; 92,5%), la realización de copias de seguridad de datos en ubicaciones separadas (+34,1 p.p.; 78,5%) y la autenticación mediante contraseña fuerte (+33,3 p.p.; 68,6%), así como el control de acceso a red (+27,7 p.p.; 54,7%).

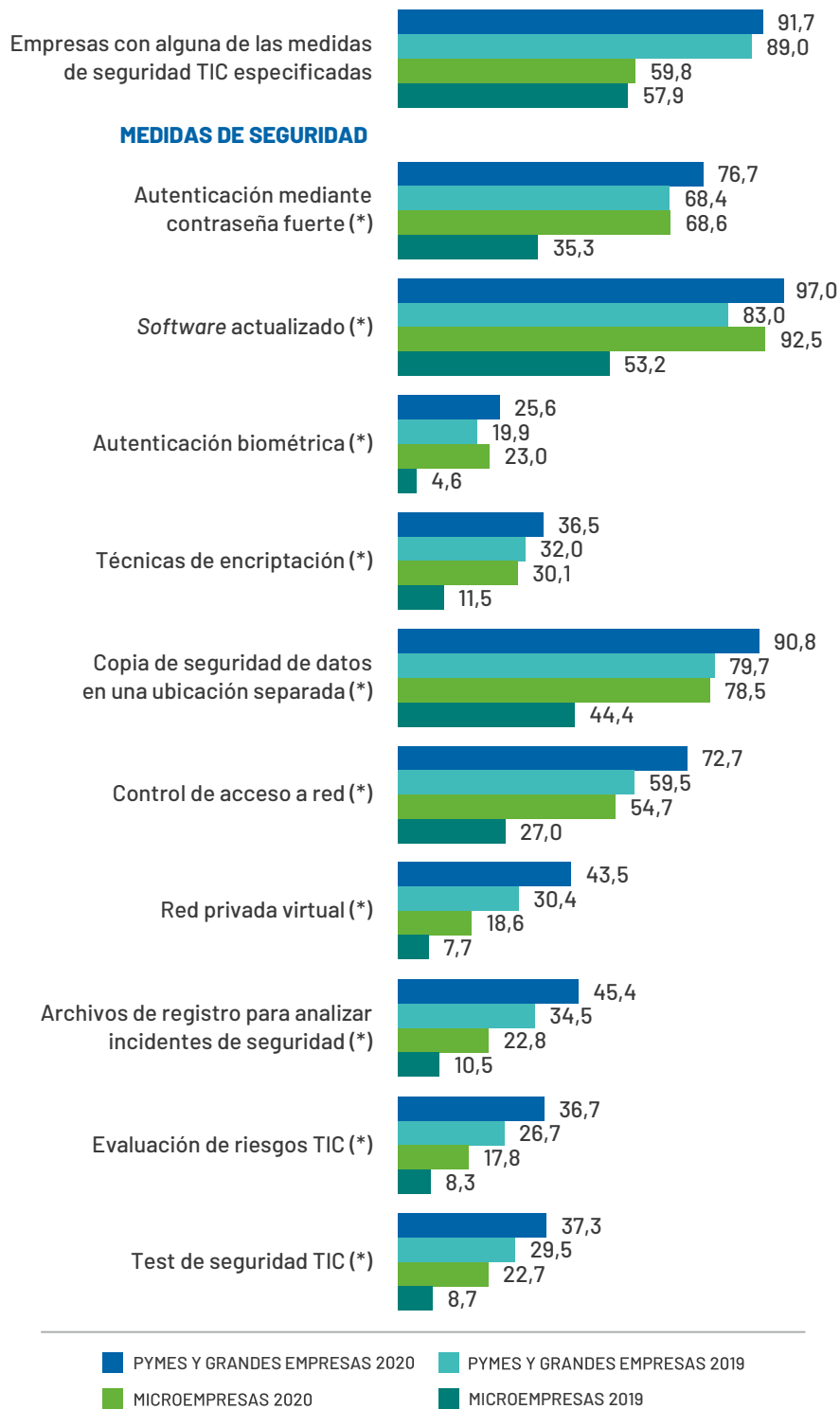
El resto de las medidas señaladas en ningún caso son aplicadas por más de la mitad de los negocios de ambos segmentos.

GRÁFICO 12. EMPRESAS CON ALGUNA MEDIDA DE SEGURIDAD TIC Y MEDIDAS UTILIZADAS (%)

Fuente: ONTSI, a partir de datos INE 2020.

Base: Total de empresas del sector.

(*) Total de empresas que usan algún tipo de medida de seguridad TIC.



INTERNET DE LAS COSAS (IOT)

EN 2020, EL USO DE DISPOSITIVOS DE IOT ALCANZA AL 13,5% DE PYMES Y GRANDES Y AL 3,8% DE LAS MICROEMPRESAS

Los dispositivos con mayor grado de representación entre las empresas del sector que incorporan Internet de las cosas son sensores, etiquetas RFID o cámaras para mejorar la prestación de servicios a los clientes (41,2%), así como sensores de movimiento para el rastreo de vehículos o productos (38,3%) y otras tipologías de dispositivos diferentes a las enunciadas en la ETICCE (34,7%).

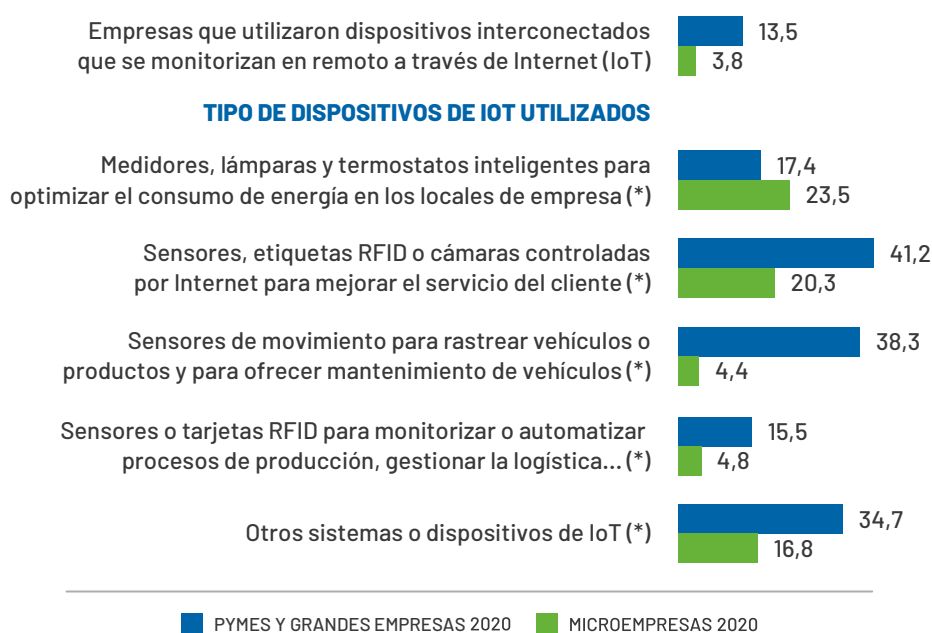
Por su parte, las microempresas optan principalmente por medidores, lámparas y termostatos inteligentes para el ahorro energético de sus establecimientos (23,5%) y, también, sensores y etiquetas RFID o cámaras para la mejora de la experiencia de cliente (20,3%).

GRÁFICO 13. EMPRESAS QUE UTILIZARON DISPOSITIVOS IOT Y TIPO DE DISPOSITIVOS IOT UTILIZADOS

Fuente: ONTSI, a partir de datos INE 2020.

Base: Total de empresas del sector.

(*) Porcentaje sobre total de empresas que utilizan algún dispositivo IoT.



IMPRESIÓN 3D

SIGUE SIENDO ESCASA LA UTILIZACIÓN DE IMPRESORAS 3D ENTRE LAS COMPAÑÍAS DEL SECTOR

En dos años el grado de uso de la tecnología de impresión 3D ha crecido 2,4 puntos porcentuales entre las pymes y grandes compañías y 1,3 p.p. entre las microempresas, situándose los porcentajes en 3,5% y 2,2%, respectivamente.

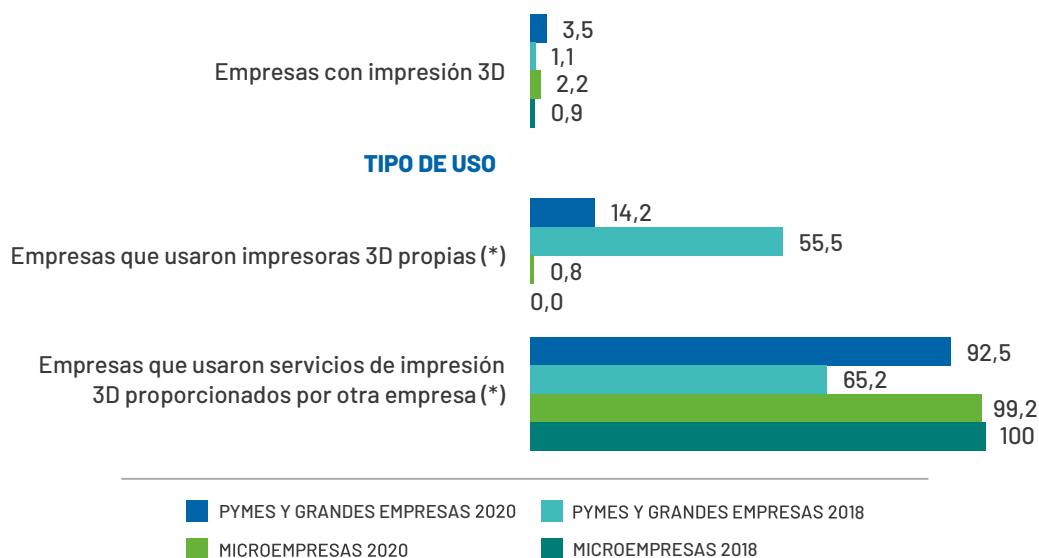
La amplia mayoría de los negocios de más de 10 empleados y prácticamente la totalidad de los de menos de 10 empleados que aplican esta tecnología lo hacen en modalidad de servicio prestado por terceros. Un 14,2% de las primeras dispone de impresoras 3D en propiedad.

GRÁFICO 14. EMPRESAS CON IMPRESIÓN 3D Y TIPO DE USO

Fuente: ONTSI, a partir de datos INE 2020.

Base: Total de empresas del sector.

(*) Porcentaje sobre el total de empresas que utilizaron impresión en 3D.

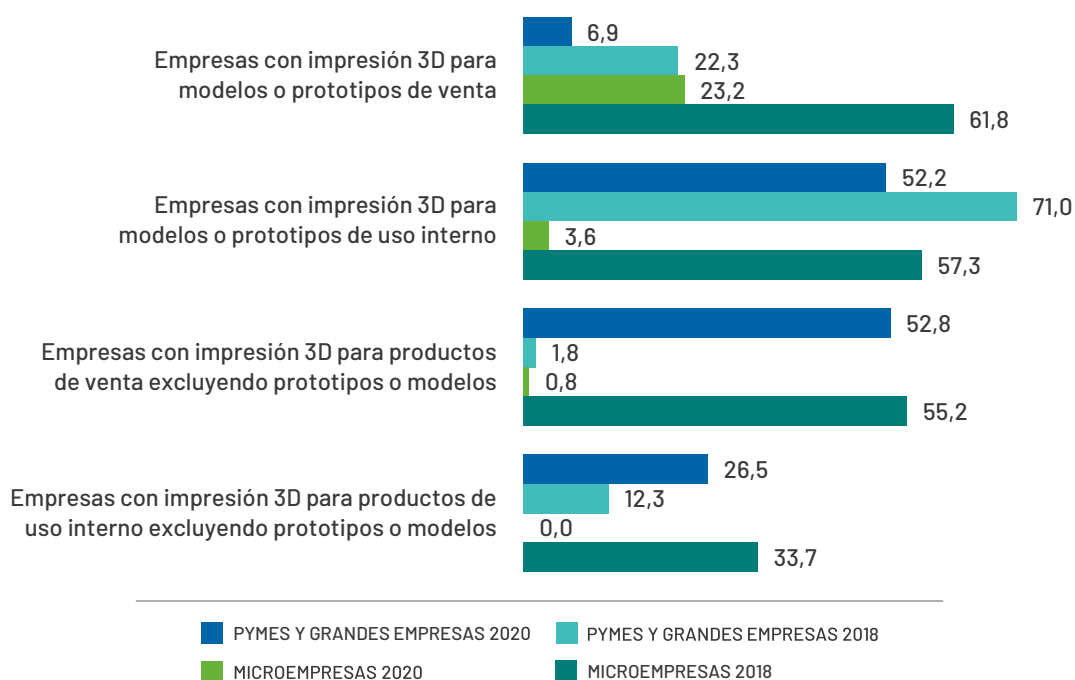


Algo más de la mitad de las pymes y grandes compañías utiliza este tipo de tecnología para fabricación de productos de venta (excluidos prototipos o modelos) y para generar modelos o prototipos de uso interno. El uso principal que le dan las microempresas es para producir modelos o prototipos de venta (23,2%).

GRÁFICO 15. FIN PARA EL QUE LAS EMPRESAS UTILIZAN LA IMPRESIÓN 3D

Fuente: ONTSI, a partir de datos INE 2020.

Base: Total de empresas que utilizaron impresión en 3D.



ROBÓTICA

APENAS SE REGISTRAN CAMBIOS CON RESPECTO A 2018 EN LA PENETRACIÓN DE LA ROBÓTICA EN LOS NEGOCIOS DEL SECTOR

El grado de uso de robótica se mantiene en el 6,2% de pymes y grandes compañías y en solo el 1,1% de microempresas.

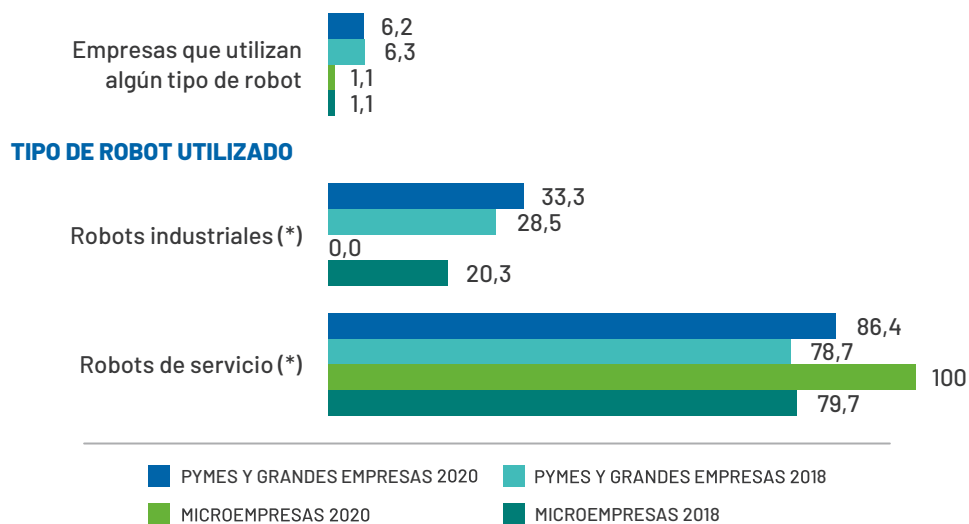
La totalidad de los negocios de menos de 10 empleados y la gran mayoría de los 10 o más (86,4%) que implementan esta tecnología optan por la robótica de servicios. No obstante, un tercio de las compañías del segmento de mayor tamaño se decantan también por robots de tipo industrial.

GRÁFICO 16. EMPRESAS QUE UTILIZAN ALGÚN ROBOT Y TIPO DE ROBOT UTILIZADO

Fuente: ONTSI, a partir de datos INE 2020.

Base: Total de empresas del sector.

(*) Porcentaje sobre el total de empresas que utilizaron algún tipo de robot.

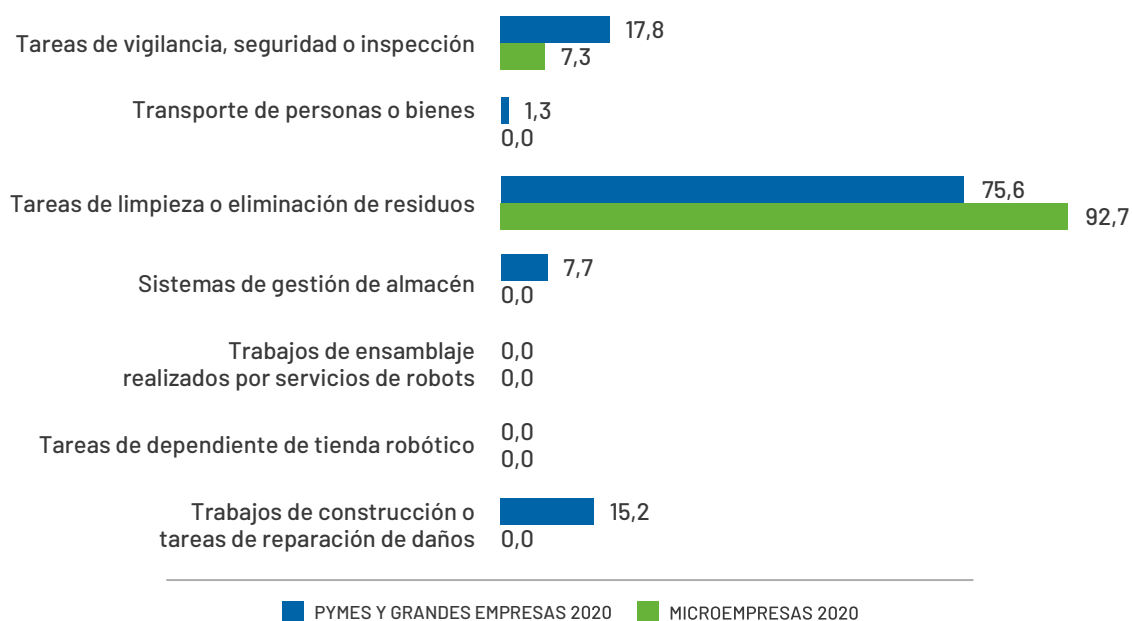


El uso más extendido que se da a la robótica de servicios es para realización de tareas de limpieza o eliminación de residuos (92,7% de microempresas y 75,6% de pymes y grandes), y para tareas de vigilancia, seguridad o inspección con un alcance mucho menor (7,3% y 17,8%, respectivamente).

GRÁFICO 17. TIPO DE TAREAS QUE REALIZAN LOS ROBOTS DE SERVICIO UTILIZADOS POR LAS EMPRESAS

Fuente: ONTSI, a partir de datos INE 2020.

Base: Total de empresas que utilizaron algún tipo de robot de servicio.



2.5.

TALENTO DIGITAL

ESPECIALISTAS EN TECNOLOGÍA

LA BRECHA POR TAMAÑO ENTRE LAS COMPAÑÍAS QUE DISPONEN DE PERSONAL ESPECIALISTA EN TECNOLOGÍAS SE MANTIENE EN ALGO MÁS DE 12 PUNTOS PORCENTUALES

Entre 2017 y 2019 las empresas de 10 o más empleados con especialistas en tecnologías experimentaron un continuado descenso, aunque se detiene en 2020, situándose el porcentaje en 13,9%. La tendencia es similar entre las microempresas, representando el 1,4%.

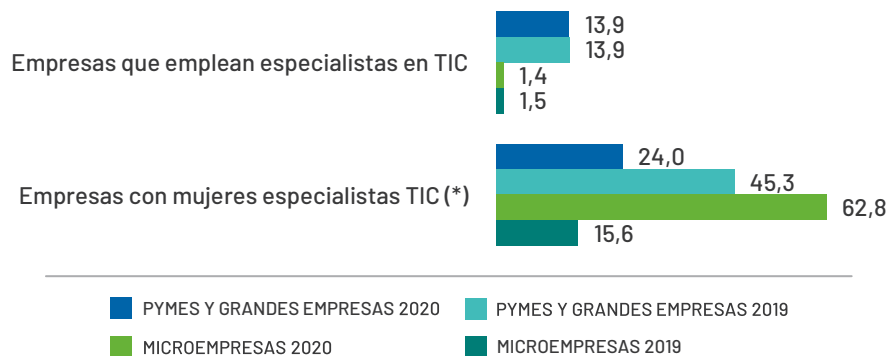
Del conjunto de empresas del sector con especialistas, los datos de 2020 indican que cerca de una cuarta parte de las pymes y grandes, así como más del 60% de las microempresas, cuentan con alguna mujer en sus plantillas que responde a este perfil.

GRÁFICO 18. EMPRESAS QUE EMPLEAN ESPECIALISTAS EN TIC (%)

Fuente: ONTSI, a partir de datos INE 2020.

Base: Total de empresas del sector.

(*) Porcentaje sobre el total de empresas que emplean especialistas en TIC.



FORMACIÓN EN TECNOLOGÍA

EN 2019 EL 18% DE LAS PYMES Y GRANDES COMPAÑÍAS Y EL 2,9% DE LAS MICROEMPRESAS PROPORCIONÓ FORMACIÓN EN TECNOLOGÍAS A SUS EMPLEADOS

Hasta 2018, crecía de forma paulatina el porcentaje de compañías de 10 o más empleados que proporcionaban actividades de formación en tecnologías a su personal, alcanzando ese año el valor máximo de los últimos años (19,6%). Un año después se detenía el crecimiento, reduciéndose 1,6 p.p. el porcentaje.

Son todavía muy pocas las microempresas del sector que fomentan este tipo de acciones, manteniéndose el porcentaje, durante los últimos años, siempre por debajo del 5%.

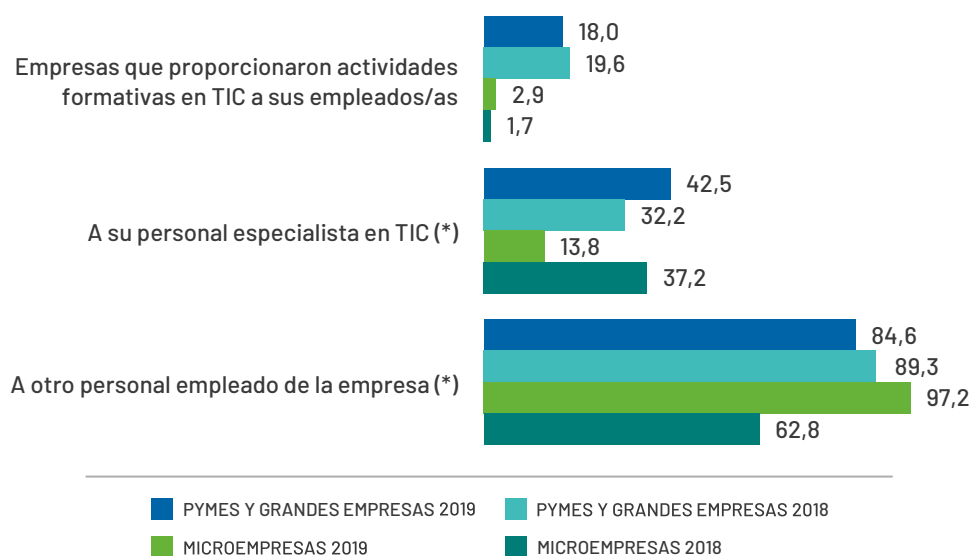
La amplia mayoría de las compañías que facilitaron formación en tecnologías la dirigieron a otro tipo de personal diferente del especialista, aunque un 42,5% de las pymes y grandes también la ofrecieron a sus expertos en tecnologías.

GRÁFICO 19. EMPRESAS QUE PROPORCIONARON ACTIVIDADES FORMATIVAS EN TIC A SUS EMPLEADOS POR TIPO DE PERSONAL AL QUE FUERON DIRIGIDAS (%)

Fuente: ONTSI, a partir de datos INE 2020.

Base: Total de empresas del sector.

(*) Porcentaje sobre el total de empresas que proporcionaron actividades formativas en TIC a sus empleados/as.



The background is a teal color with a low-poly, geometric pattern of various triangles and polygons. Scattered throughout are small white dots of varying sizes, some of which are connected by thin white lines, creating a starry or network-like effect. The text is centered and framed by these lines.

ÍNDICE DE
GRÁFICOS
Y TABLAS

ÍNDICE DE GRÁFICOS

GRÁFICO 1. EQUIPAMIENTO INFORMÁTICO PRESENTE EN LAS EMPRESAS (%).....	7
GRÁFICO 2. EMPRESAS CON ACCESO A INTERNET POR TIPO DE CONEXIÓN (%).....	8
GRÁFICO 3. EMPRESAS QUE PROPORCIONARON Y PERSONAL AL QUE SE LE PROPORCIONA DISPOSITIVO PORTÁTIL QUE PERMITE LA CONEXIÓN MÓVIL A INTERNET PARA USO EMPRESARIAL (%).....	9
GRÁFICO 4. EMPRESAS CON CONEXIÓN A INTERNET Y SITIO/PÁGINA WEB Y SERVICIOS DISPONIBLES EN LA PÁGINA WEB (%)... ..	11
GRÁFICO 5. EMPRESAS CON SERVICIO DE CHAT (%).....	12
GRÁFICO 6. EMPRESAS QUE UTILIZAN MEDIOS SOCIALES Y TIPOS DE MEDIOS SOCIALES UTILIZADOS (%).....	13
GRÁFICO 7. EMPRESAS QUE INTERACTUARON CON LA ADMINISTRACIÓN PÚBLICA A TRAVÉS DE INTERNET Y MOTIVOS PARA INTERACCIONAR (%).....	14
GRÁFICO 8. EMPRESAS QUE UTILIZAN EL COMERCIO ELECTRÓNICO EN SUS COMPRAS Y EN SUS VENTAS (%).....	15
GRÁFICO 9. EMPRESAS QUE ADQUIRIERON SERVICIOS DE <i>CLOUD COMPUTING</i> Y TIPOLOGÍA DE SERVICIOS CONTRATADOS (%).....	17
GRÁFICO 10. EMPRESAS QUE ANALIZARON <i>BIG DATA</i> Y TIPO DE FUENTE UTILIZADA PARA LLEVAR A CABO EL ANÁLISIS (%).....	19
GRÁFICO 11. EMPRESAS QUE ANALIZARON <i>BIG DATA</i> MEDIANTE MÉTODOS ESPECÍFICOS DE ANÁLISIS.....	19
GRÁFICO 12. EMPRESAS CON ALGUNA MEDIDA DE SEGURIDAD TIC Y MEDIDAS UTILIZADAS (%).....	21
GRÁFICO 13. EMPRESAS QUE UTILIZARON DISPOSITIVOS IOT Y TIPO DE DISPOSITIVOS IOT UTILIZADOS.....	22
GRÁFICO 14. EMPRESAS CON IMPRESIÓN 3D Y TIPO DE USO.....	23
GRÁFICO 15. FIN PARA EL QUE LAS EMPRESAS UTILIZAN LA IMPRESIÓN 3D.....	24
GRÁFICO 16. EMPRESAS QUE UTILIZAN ALGÚN ROBOT Y TIPO DE ROBOT UTILIZADO.....	25
GRÁFICO 17. TIPO DE TAREAS QUE REALIZAN LOS ROBOTS DE SERVICIO UTILIZADOS POR LAS EMPRESAS.....	26
GRÁFICO 18. EMPRESAS QUE EMPLEAN ESPECIALISTAS EN TIC (%).....	27
GRÁFICO 19. EMPRESAS QUE PROPORCIONARON ACTIVIDADES FORMATIVAS EN TIC A SUS EMPLEADOS POR TIPO DE PERSONAL AL QUE FUERON DIRIGIDAS (%).....	28

ÍNDICE DE TABLAS

TABLA 1. DATOS GENERALES DEL SECTOR DE ACTIVIDADES INMOBILIARIAS, ADMINISTRATIVAS Y SERVICIOS AUXILIARES (Nº DE EMPRESAS).....	5
--	---



INFORME DE

DIGITALIZACIÓN
DE LAS PYMES
2021

SECTOR
DE ACTIVIDADES
INMOBILIARIAS,
ADMINISTRATIVAS Y
SERVICIOS AUXILIARES

