

INFORME DE

DIGITALIZACIÓN
DE LAS PYMES
2021

SECTOR
DE VENTA Y REPARACIÓN DE
VEHÍCULOS
DE MOTOR

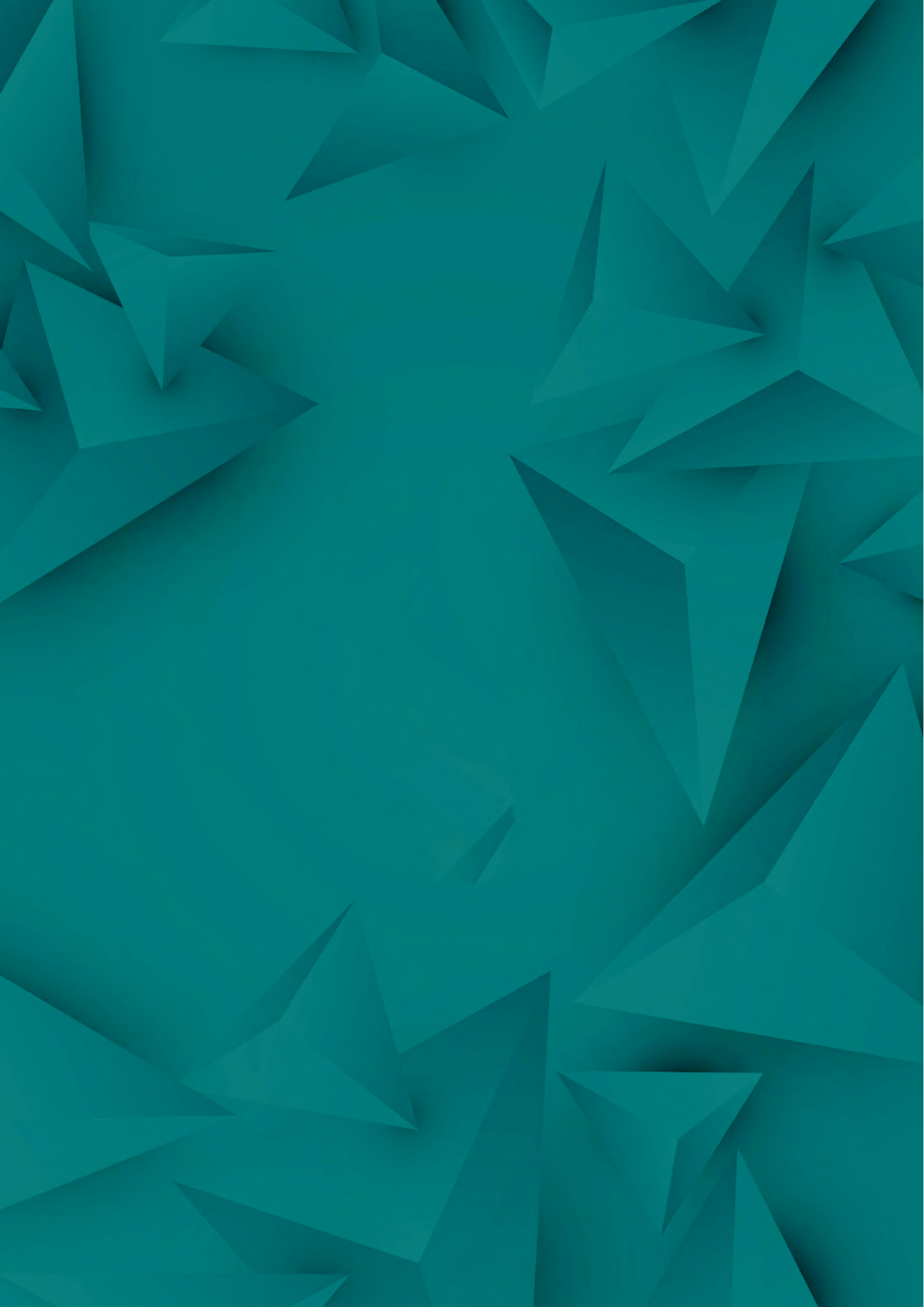


GOBIERNO
DE ESPAÑA

MINISTERIO
DE ASUNTOS ECONÓMICOS
Y TRANSFORMACIÓN DIGITAL

SECRETARÍA DE ESTADO
DE DIGITALIZACIÓN
E INTELIGENCIA ARTIFICIAL

| ontsi



INFORME DE

|

DIGITALIZACIÓN DE LAS PYMES 2021

|

SECTOR DE VENTA Y REPARACIÓN DE — VEHÍCULOS — DE MOTOR

|

NOTA INFORMATIVA

Este documento recoge la información referida al sector de venta y reparación de vehículos de motor del «Informe de digitalización de las pymes 2021- Una visión por sectores» editado por el ONTSI.

El informe completo integra tres elementos diferenciados con el fin de facilitar su consulta:

1. El «Informe de digitalización de las pymes – Un análisis comparado». Aborda un análisis temporal, por tamaño de empresa e intersectorial de los principales indicadores sobre integración de tecnologías y comercio electrónico en las empresas, así como un análisis comparado del grado de digitalización de los distintos sectores de actividad en función del tamaño de las empresas, tanto a nivel nacional como a nivel europeo.

2. El «Informe de digitalización de las pymes – Una visión por sectores». Integra el análisis pormenorizado de la digitalización y transformación del tejido empresarial, para cada uno de los diez sectores de actividad contemplados en el estudio.

3. Los documentos individuales asociados a cada uno de los sectores de actividad.

Este documento forma parte del «Informe de digitalización de las pymes 2021», que ha sido elaborado por el equipo de Estudios del ONTSI (Observatorio Nacional de Tecnología y Sociedad):

Coordinación:

Lucía Velasco

Alberto Uruña

María Pilar Ballester

Servicio de consultoría de:

Asesores y Consultores en Administraciones Públicas, S.L. (ACAP) y Oesía Networks.

Edita: Secretaría General Técnica. Centro de Publicaciones



NIPO: 094-21-064-1

DOI: 10.30923/094-21-064-1

Sugerencia para citar este informe:

Observatorio Nacional de Tecnología y Sociedad (2021). *Informe de digitalización de las pymes 2021. Sector de venta y reparación de vehículos de motor*. Madrid: Ministerio de Asuntos Económicos y Transformación Digital, Secretaría General Técnica. <https://www.doi.org/10.30923/094-21-064-1>.

Reservados todos los derechos. Se permite su copia y distribución por cualquier medio siempre que se mantenga el reconocimiento de sus autores, no se haga uso comercial de las obras y no se realice ninguna modificación de las mismas. ONTSI no se hace responsable de las opiniones vertidas por los expertos que han participado en el estudio.

ÍNDICE

SECTOR DE VENTA Y REPARACIÓN DE VEHÍCULOS DE MOTOR

1. MAGNITUDES DEL SECTOR	5
2. ANÁLISIS CUANTITATIVO DE IMPLANTACIÓN DE LAS TECNOLOGÍAS	7
2.1. INFRAESTRUCTURAS Y ACCESO	7
2.2. PRESENCIA Y USOS DE INTERNET	10
2.3. COMERCIO ELECTRÓNICO	15
2.4. USO DE TECNOLOGÍAS CLAVE	16
2.5. TALENTO DIGITAL	27
ÍNDICE DE GRÁFICOS Y TABLAS	29

MAGNITUDES DEL SECTOR

En 2020, por segundo año consecutivo, disminuye la cifra total de empresas del sector de la venta y reparación de vehículos de motor (-1,1% con respecto al año anterior) que se sitúa en 74.479. Este descenso, se vincula a la reducción del segmento de microempresas (-1,2%), sobre todo entre las del subsector de mantenimiento y reparación de vehículos de motor (-2,8%).

Por el contrario, aumentan las cifras del resto de agrupaciones empresariales por tamaño: pequeñas empresas (+0,6%), medianas (+4,4%) y grandes (+4,3%). Todos los subsectores del ámbito de las compañías de 10 o más empleados aumentan en número de negocios registrados, excepto el conjunto de 10 a 49 trabajadores dedicado a la venta de vehículos de motor (-6,6%).

TABLA 1. DATOS GENERALES DEL SECTOR DE VENTA Y REPARACIÓN DE VEHÍCULOS DE MOTOR (Nº DE EMPRESAS)

Fuente: DIRCE, INE 2020.

SECTOR	TOTAL	%	MICROEMPRESAS	PEQUEÑAS EMPRESAS	MEDIANAS EMPRESAS	GRANDES EMPRESAS
451 Venta de vehículos de motor	16.755	22,5%	15.503	909	283	60
452 Mantenimiento y reparación de vehículos de motor	44.696	60,0%	43.114	1.526	50	6
453 Comercio de repuestos y accesorios de vehículos de motor	9.556	12,8%	8.783	652	91	30
454 Venta, mantenimiento y reparación de motocicletas y de sus repuestos y accesorios	3.472	4,7%	3.311	153	7	1
TOTAL VENTA Y REPARACIÓN DE VEHÍCULOS DE MOTOR	74.479	100%	70.711	3.240	431	97

2.

ANÁLISIS CUANTITATIVO DE IMPLANTACIÓN DE LAS TECNOLOGÍAS

2.1.

INFRAESTRUCTURAS Y ACCESO

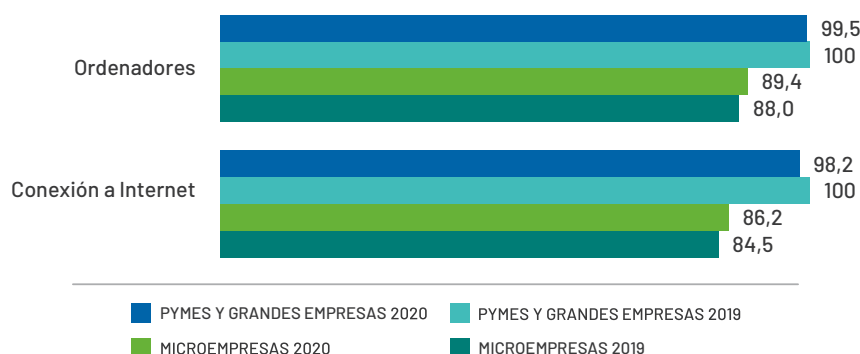
USO DE ORDENADORES Y ACCESO A INTERNET

DESDE 2019, SE VIENE RECUPERANDO EL PORCENTAJE DE MICROEMPRESAS QUE UTILIZAN ORDENADORES Y DISPONEN DE ACCESO A INTERNET

Tomando como referencia el año 2016, el porcentaje de microempresas con ordenadores del sector seguía una tendencia negativa hasta 2019. Los últimos datos indican un crecimiento en 2020 de 1,4 puntos porcentuales (89,4%). La misma tendencia se observa en la accesibilidad a Internet durante el referido periodo, con un incremento ligeramente superior en 2020 (86,2%; +1,7 p.p.). Del lado de las compañías de 10 o más empleados, la penetración de ordenadores se mantiene en niveles que alcanzan a la práctica totalidad; mientras que el porcentaje de las que disponen de acceso a Internet obtiene en 2020 el valor más bajo del periodo (98,2%; -1,8 p.p. respecto al año anterior). Por ello, las brechas por segmentos empresariales se reducen hasta situarse en 10,1 p.p. y 12 p.p., respectivamente.

GRÁFICO 1. EQUIPAMIENTO INFORMÁTICO PRESENTE EN LAS EMPRESAS (%)

Fuente: ONTSI, a partir de datos INE 2020.
Base: Total de empresas del sector.



TIPOLOGÍAS DE ACCESO A INTERNET

EN 2020, DISMINUYE 6,3 P.P. LA PENETRACIÓN DE BANDA ANCHA FIJA ENTRE LAS PYMES Y GRANDES COMPAÑÍAS DEL SECTOR (91,6%)

Aunque el peso de las conexiones DSL como medio de acceso a Internet es cada vez menor, todavía sigue siendo la principal tecnología por la que acceden a la Red las microempresas con banda ancha fija (54,9%; -9,9 p.p. frente a 2019). No obstante, las redes de cable y fibra óptica continúan abriéndose paso entre las empresas de este segmento, experimentando, en 2020, un importante aumento de 11,7 p.p. (51,7%).

En el caso de las compañías de 10 o más empleados, las redes de cable y fibra óptica se consolidan como principal medio de acceso a Internet (81,8%; +5,9 p.p.), aunque todavía en 2020 el 42,6% mantiene conexiones DSL (-2,4 p.p.).

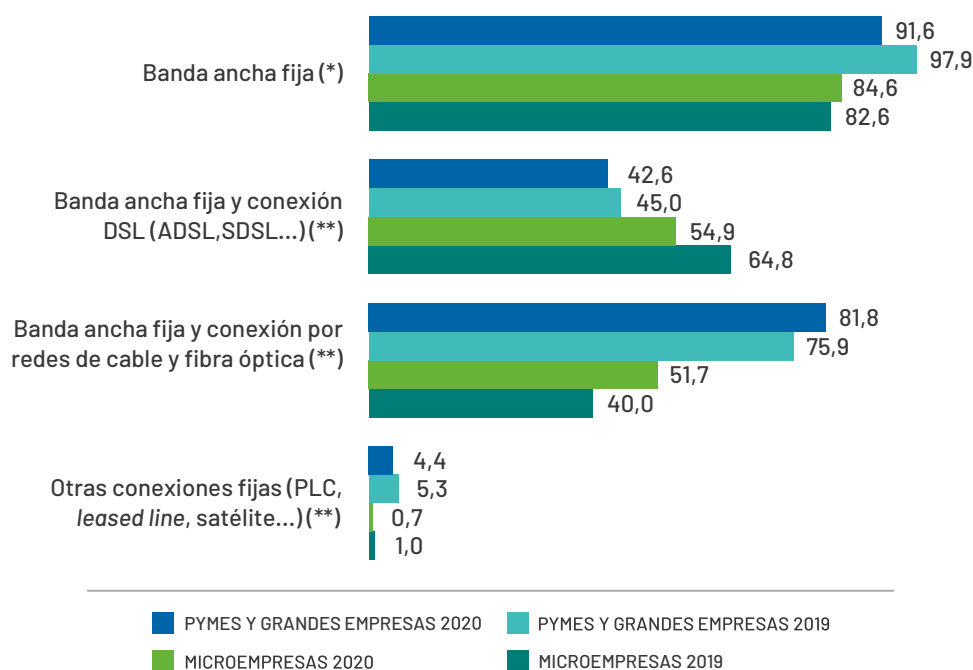
El acceso a Internet mediante otro tipo de conexiones fijas (PLC, *leased line*, satélite, etc.) apenas es relevante. En ambos segmentos por tamaño decrecen los porcentajes de compañías que acceden por estas vías (-0,3 p.p.; 0,7% de microempresas, y -0,9 p.p.; 4,4% de pymes y grandes).

GRÁFICO 2. EMPRESAS CON ACCESO A INTERNET POR TIPO DE CONEXIÓN (%)

Fuente: ONTSI, a partir de datos INE 2020.

Base: (*) Empresas del sector con conexión a Internet.

(**) Porcentaje sobre el total de empresas con conexión de banda ancha fija.



MOVILIDAD

EN 2020, CONTINUÁN CRECIENDO RÁPIDAMENTE LAS MICROEMPRESAS QUE PROPORCIONAN DISPOSITIVOS CON CONEXIÓN MÓVIL PARA USO EMPRESARIAL

En solo un año el porcentaje de microempresas del sector que facilita a sus trabajadores dispositivos que permiten la conexión a Internet con fines laborales ha conseguido incrementarse 10,5 puntos porcentuales (51% en 2020). Crece, igualmente, el respectivo porcentaje de pymes y grandes compañías, ascendiendo a 83,9% (+6,1 p.p.). Cabe añadir que, aunque la brecha entre segmentos se ha reducido en el último año, todavía supera la barrera de los 30 puntos porcentuales.

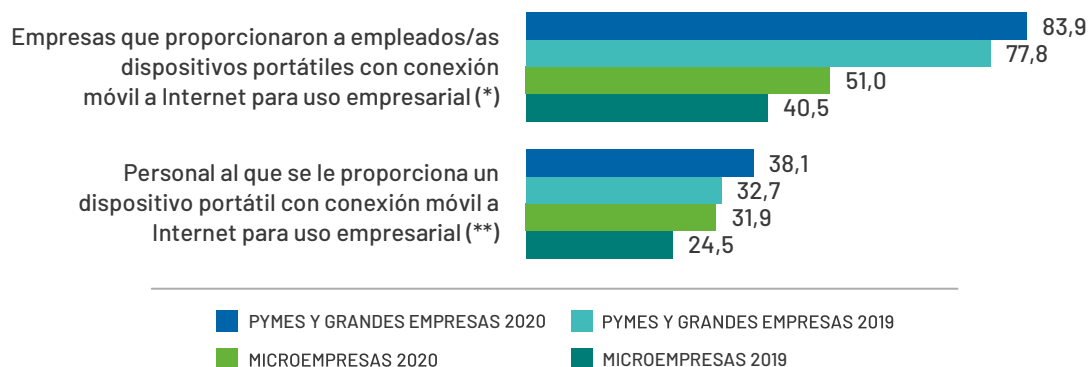
Por otra parte, cada vez son más los empleados de las compañías del sector que reciben esta clase de dispositivos. Cerca de un tercio de los trabajadores en microempresas los utilizan (31,9%; +7,4 p.p.) frente al 38,1% (+5,4 p.p.) del personal de pymes y grandes.

GRÁFICO 3. EMPRESAS QUE PROPORCIONARON Y PERSONAL AL QUE SE LE PROPORCIONA DISPOSITIVO PORTÁTIL QUE PERMITE LA CONEXIÓN MÓVIL A INTERNET PARA USO EMPRESARIAL (%)

Fuente: ONTSI, a partir de datos INE 2020.

Base: (*) Empresas del sector con conexión a Internet.

(**) No contempla aquellos dispositivos que sólo sean utilizados vía wifi y no vía redes de telefonía móvil pagadas total o parcialmente por la empresa.



2.2.

PRESENCIA Y USOS DE INTERNET

PÁGINA WEB CORPORATIVA

LA BRECHA ENTRE MICROEMPRESAS Y PYMES Y GRANDES QUE DISPONEN DE SITIO WEB CRECE 5,2 P.P., SITUÁNDOSE EN 65,2 P.P. DE DIFERENCIA EN 2020

Desde 2017, la penetración de la página web entre las empresas del sector seguía una tendencia negativa. A pesar del repunte en ambos segmentos empresariales ocurrido en 2019, vuelve a producirse un descenso, en esta ocasión mucho más significativo entre las compañías de 0 a 9 empleados (-6,1 p.p.; 21%) y algo más leve en el de 10 o más trabajadores (-0,7 p.p.; 86,2%).

En relación con los servicios disponibles en las páginas web, en 2020, aun habiendo experimentando retrocesos, permanecen como los más habituales en ambas agrupaciones por tamaño: la presentación de la empresa, la declaración de política de intimidad o certificación de la seguridad del sitio, la disponibilidad de enlaces a los perfiles del negocio en medios sociales (aunque en este caso entre las pymes y grandes empresas su presencia aumentó 2 p.p. hasta alcanzar el 65,5%) y la accesibilidad a catálogos de productos o listas de precios. Cabe destacar la disminución observada en el servicio de presentación de la compañía en el caso de las de 0 a 9 trabajadores (-21,8 p.p.; 61,1%).

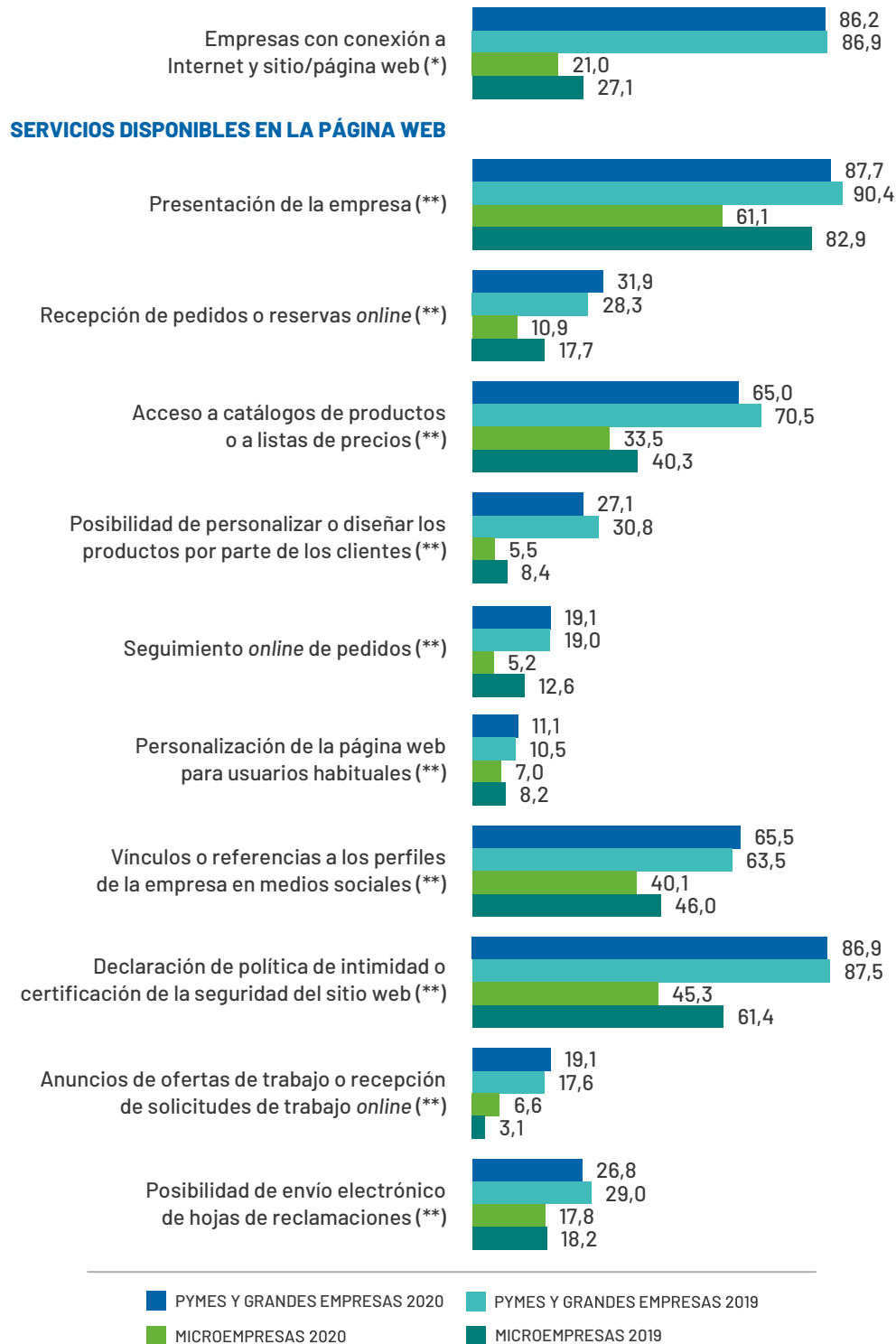
En el caso concreto de las empresas de menos de 10 empleados el único de los servicios especificados que incrementa su presencia es la disponibilidad de anuncios de ofertas de empleo o recepción de solicitudes de trabajo *online*, aunque con una penetración todavía muy escasa (6,6%; +3,5 p.p.), siendo entre las pymes y grandes empresas la recepción de pedidos o reservas online el tipo que más creció (31,9%; +3,6 p.p.).

GRÁFICO 4. EMPRESAS CON CONEXIÓN A INTERNET Y SITIO/PÁGINA WEB Y SERVICIOS DISPONIBLES EN LA PÁGINA WEB (%)

Fuente: ONTSI, a partir de datos INE 2020.

Base: (*) Empresas del sector con conexión a Internet.

(**) Porcentaje sobre el total de empresas con conexión a Internet y página web.

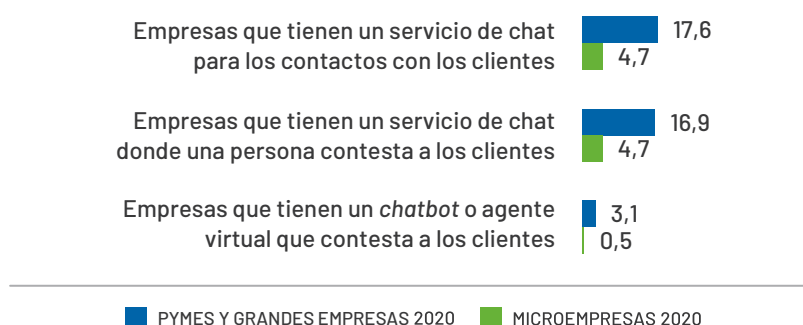


Del lado de las pymes y grandes compañías, venta y reparación de vehículos de motor es el segundo de los sectores contemplados en el estudio con mayor grado de penetración de los servicios de chat para contactar con clientes (17,6%). En el caso de las microempresas este tipo de servicios solamente alcanza al 4,7%, porcentaje situado por debajo del obtenido para el total sectorial a este nivel de segmentación (7,5%). La brecha entre agrupaciones de empresas por tamaño se sitúa en 12,9 puntos porcentuales.

GRÁFICO 5. EMPRESAS CON SERVICIO DE CHAT (%)

Fuente: ONTSI, a partir de datos INE 2020.

Base: Empresas del sector con conexión a Internet.



MEDIOS SOCIALES

AUMENTA 7,8 P.P. EL PORCENTAJE DE PYMES Y GRANDES COMPAÑÍAS USUARIAS DE MEDIOS SOCIALES

Cada vez son más las compañías del sector de venta y reparación de vehículos que adquieren presencia en la Red a través de medios sociales, sobre todo las de 10 o más empleados que se aproximan al 80%. También es positiva la tendencia que siguen las microempresas, aunque con menor intensidad de crecimiento (38,6%; +2,9 p.p.).

Entre las empresas usuarias de este tipo de medios, permanece como el más utilizado las redes sociales con una penetración que supera, en ambos segmentos empresariales, el umbral del 90%; aunque disminuye 3,7 p.p. durante el último año en el de pymes y grandes (93,7%).

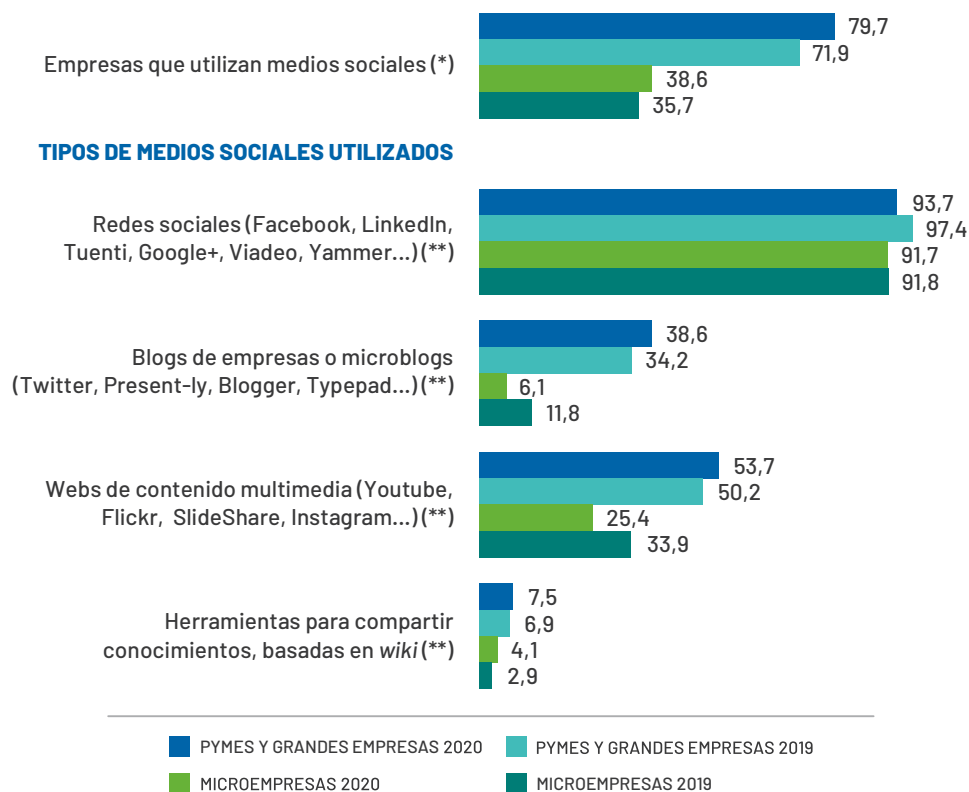
Le siguen en relevancia las webs de contenido multimedia, con un incremento del porcentaje de compañías usuarias de 10 o más empleados de 3,5 puntos porcentuales (53,7%) mientras que disminuye 8,5 p.p. el de compañías de menos de 10 empleados (25,4%); y blogs de empresas o microblogs (38,6%; +4,4 p.p. en pymes y grandes, y 6,1%; -5,7 p.p. en microempresas). Aunque apenas es significativa la utilización de herramientas basadas en wiki, crece su presencia entre los negocios usuarios de medios sociales del sector (7,5%; +2,7 p.p. y 4,1%; +1,2 p.p., respectivamente).

GRÁFICO 6. EMPRESAS QUE UTILIZAN MEDIOS SOCIALES Y TIPOS DE MEDIOS SOCIALES UTILIZADOS (%)

Fuente: ONTSI, a partir de datos INE 2020.

Base: (*) Empresas del sector con conexión a Internet.

(**) Porcentaje sobre el total de empresas que utilizan medios sociales.



TRÁMITES CON LA ADMINISTRACIÓN PÚBLICA

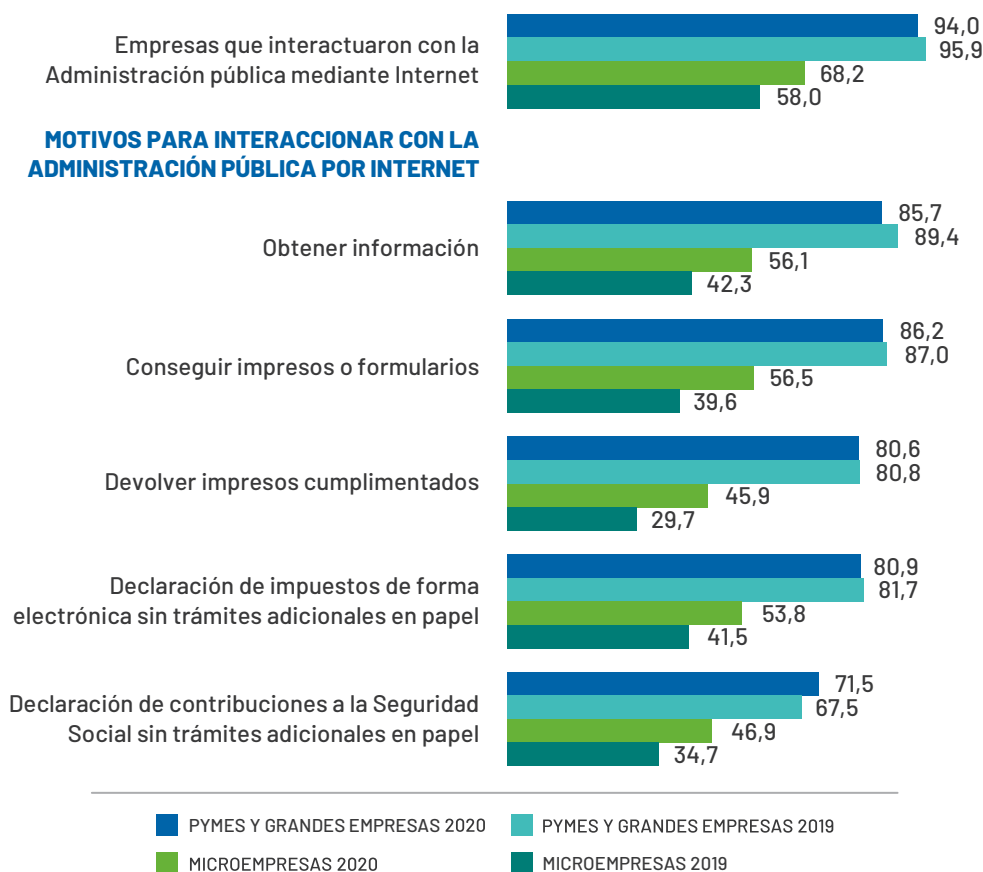
DISMINUYE 12,1 P.P. LA BRECHA ENTRE SEGMENTOS EMPRESARIALES QUE USAN INTERNET PARA COMUNICARSE CON LA ADMINISTRACIÓN PÚBLICA (25,8 PUNTOS EN 2020)

Durante el último año se ha producido un significativo aumento de las microempresas que interactúan con la Administración pública por medios electrónicos (68,2%; +10,2 p.p.), mientras que las pymes y grandes mantienen el porcentaje en valores similares a pesar de reducirse 1,9 p.p. (94%). Se distingue un comportamiento diferenciado entre segmentos empresariales en la manera en que han evolucionado los motivos por los que interactúan con la Administración por este medio. Las compañías de 10 o más trabajadores reducen los porcentajes en todas las razones especificadas, excepto en declaración de contribuciones a la Seguridad Social (71,5%; +4 p.p.). Por el contrario, las empresas de 0 a 9 empleados aumentan los respectivos porcentajes en todos los motivos señalados. El más significativo se registra en devolución de impresos cumplimentados (+16,2 p.p.).

GRÁFICO 7. EMPRESAS QUE INTERACTUARON CON LA ADMINISTRACIÓN PÚBLICA A TRAVÉS DE INTERNET Y MOTIVOS PARA INTERACCIONAR (%)

Fuente: ONTSI, a partir de datos INE 2020.

Base: Empresas del sector con conexión a Internet.



2.3.

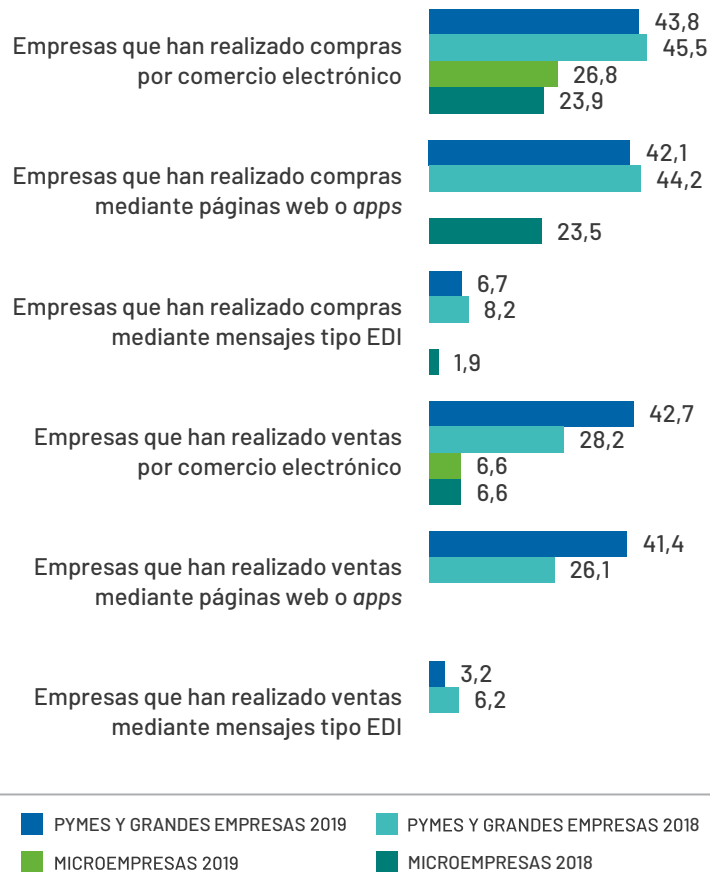
COMERCIO
ELECTRÓNICO**AUMENTA 14,5 P.P. EL PORCENTAJE DE
PYMES Y GRANDES COMPAÑÍAS DEL SECTOR
QUE VENDEN ONLINE (42,7%)**

Los datos sobre la penetración del comercio electrónico, referidos a 2019, reflejan una brecha amplia entre segmentos empresariales, que resulta más acentuada en la dimensión de ventas (36,1 p.p. de diferencia) debido al importante crecimiento de empresas de 10 o más empleados.

En cambio, en el ámbito de las compras por medios electrónicos, en 2019, disminuye la distancia entre segmentos empresariales hasta situarse en 17 puntos porcentuales, gracias al crecimiento del porcentaje de microempresas en 2,9 p.p. (26,8%) y a la disminución en 1,7 p.p. de las pymes y grandes (43,8%).

GRÁFICO 8. EMPRESAS QUE UTILIZAN EL COMERCIO ELECTRÓNICO EN SUS COMPRAS Y EN SUS VENTAS (%)

Fuente: ONTSI, a partir de datos INE 2020.
Base: Total de empresas del sector.



2.4.

USO DE TECNOLOGÍAS CLAVE

CLOUD COMPUTING

CRECE 4,2 P.P. LA BRECHA ENTRE LOS SEGMENTOS DE EMPRESAS USUARIAS DE SERVICIOS EN LA NUBE (24,8 PUNTOS EN 2020)

Por segundo año consecutivo, aumenta el porcentaje de compañías con conexión a Internet de 10 o más empleados del sector que utilizan servicios de *cloud computing*, siendo la penetración del 26,9% (+1,2 p.p.). Por el contrario, el porcentaje de microempresas del sector obtiene el valor más bajo registrado de los últimos cinco años (2,1%) tras el incremento de 2,4 p.p. experimentado en 2019 (5,1%).

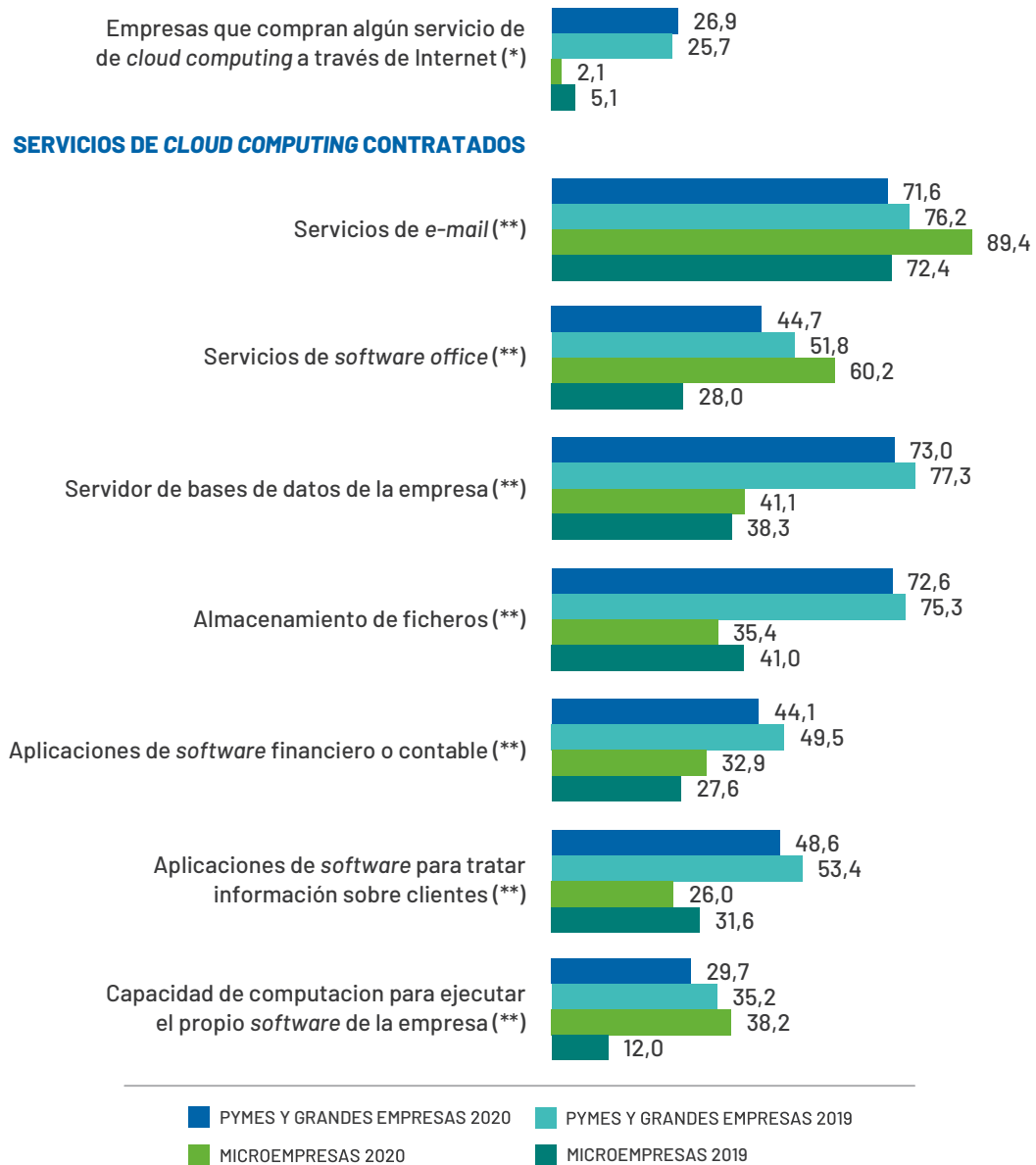
En relación con la tipología de servicios *cloud*, se observa un comportamiento diferencial según el tamaño de las compañías que los implementan. Así, las microempresas optan mayoritariamente por servicios de correo electrónico (89,4%; +17 p.p. frente a 2019) y servicios de *software* ofimático (60,2%; +32,2 p.p.); mientras que entre las pymes y grandes los servicios de computación en la nube más populares son el uso de servidores de bases de datos (73%; -4,3 p.p.), almacenamiento de ficheros (72,6%; -2,7 p.p.) y, también, los servicios de *e-mail* (71,6%; -4,6 p.p.). La tendencia también es negativa en los servicios restantes del segmento empresarial de mayor tamaño, mientras que en el de menor tamaño solo ocurre en los servicios de almacenamiento de ficheros (35,4%; -5,6 p.p.) y aplicaciones de *software* para el tratamiento de información de clientes (26%; -5,6 p.p.).

GRÁFICO 9. EMPRESAS QUE ADQUIRIERON SERVICIOS DE CLOUD COMPUTING Y TIPOLOGÍA DE SERVICIOS CONTRATADOS (%)

Fuente: ONTSI, a partir de datos INE 2020.

Base: (*) Empresas del sector con conexión a Internet.

(**) Porcentaje sobre el total de empresas que compraron algún servicio de *cloud computing*.



BIG DATA

CRECEN PAULATINAMENTE LAS EMPRESAS DEL SECTOR QUE UTILIZAN ANALÍTICA DE *BIG DATA*

Durante los últimos cinco años ha crecido sin interrupciones el porcentaje de pymes y grandes compañías que realizan análisis de *big data*, aunque a un ritmo pausado. En 2020, alcanza el 11,9% de los negocios de este segmento (+1,3 p.p. con respecto al año precedente).

Las microempresas han seguido una tendencia similar durante el referido periodo, que se frenaba en 2019 con un ligero descenso de 0,1 p.p. pero logrando recuperarse durante el último año hasta alcanzar su máximo con el 3,3% de penetración (+1,4 p.p.).

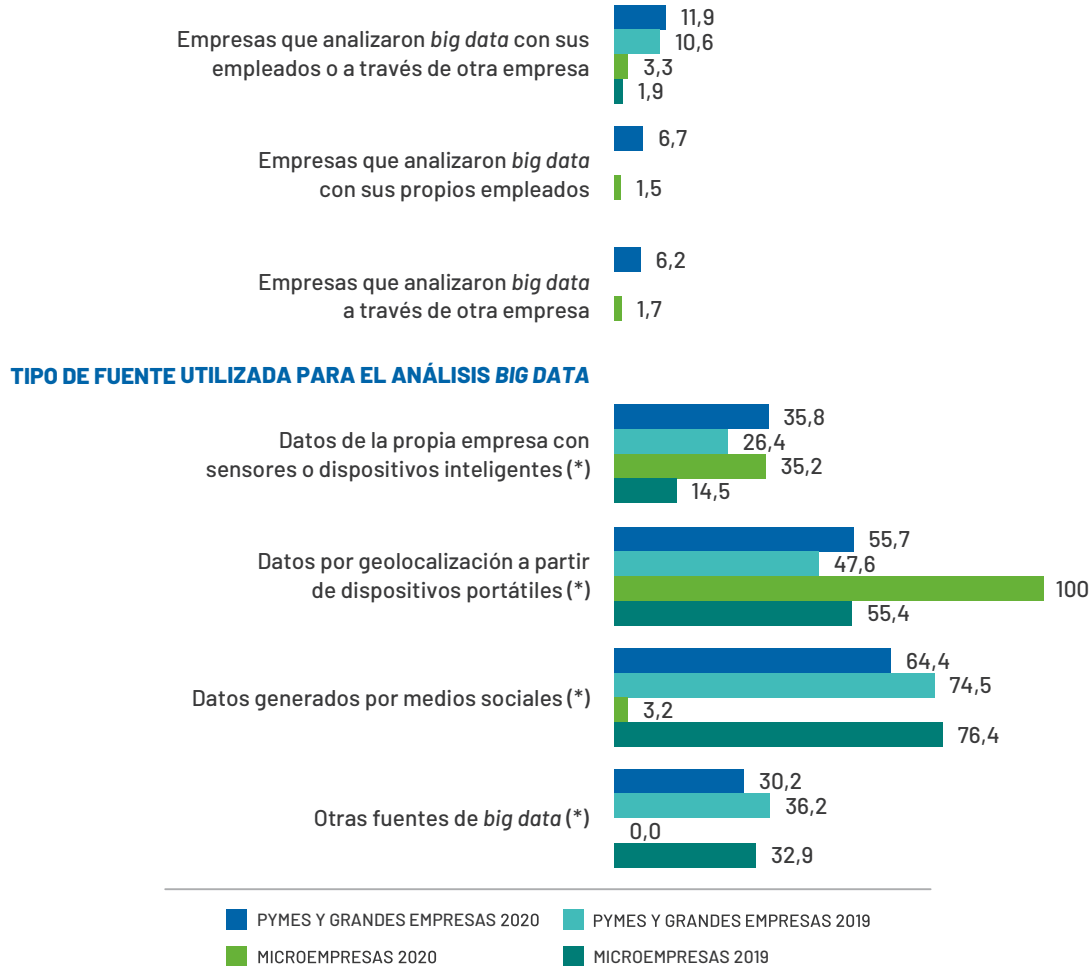
Las principales fuentes de datos utilizadas por las empresas de 10 o más trabajadores para realizar este tipo de análisis son los medios sociales (64,4%) y la geolocalización a partir de dispositivos portátiles (55,7%). Esta última, además, es utilizada por la totalidad de microempresas que llevan a cabo análisis de *big data* con sus propios empleados. Se destaca, igualmente que más de un tercio de las empresas de ambos segmentos usan datos propios procedentes de sensores o dispositivos inteligentes para este fin.

GRÁFICO 10. EMPRESAS QUE ANALIZARON *BIG DATA* Y TIPO DE FUENTE UTILIZADA PARA LLEVAR A CABO EL ANÁLISIS (%)

Fuente: ONTSI, a partir de datos INE 2020.

Base: Total de empresas del sector.

(*) Total de empresas que realizaron análisis de *big data* con sus propios empleados.

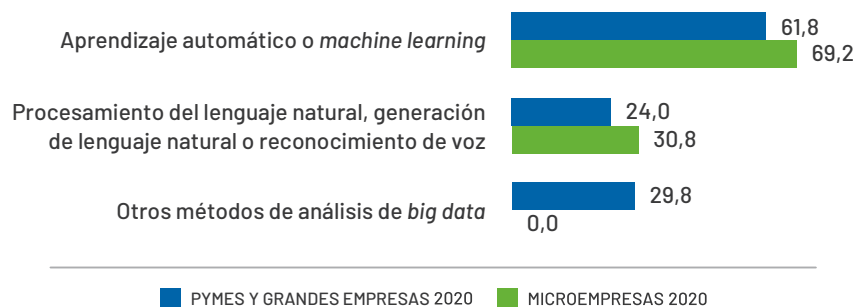


En cuanto al uso de metodologías específicas de analítica de *big data* la más habitual es el aprendizaje automático o *machine learning*, extendido entre el 69,2% de microempresas y el 61,8% de pymes y grandes que realizan este tipo de análisis con sus propios empleados.

GRÁFICO 11. EMPRESAS QUE ANALIZARON *BIG DATA* MEDIANTE MÉTODOS ESPECÍFICOS DE ANÁLISIS

Fuente: ONTSI, a partir de datos INE 2020.

Base: Total de empresas del sector que realizaron análisis *big data* con sus propios empleados.



CIBERSEGURIDAD

LA UTILIZACIÓN DE MEDIDAS DE SEGURIDAD TECNOLÓGICA ALCANZA AL 75,4% DE LAS MICROEMPRESAS Y A PRÁCTICAMENTE LA TOTALIDAD DE PYMES Y GRANDES

El destacable aumento, durante el último año, de las empresas de menos de 10 empleados que utilizan alguna medida de seguridad tecnológica (+8,6 p.p.) ha permitido reducir la brecha con respecto a las de 10 o más en 6,8 puntos porcentuales, situándose en 2020 en 23,1 p.p.

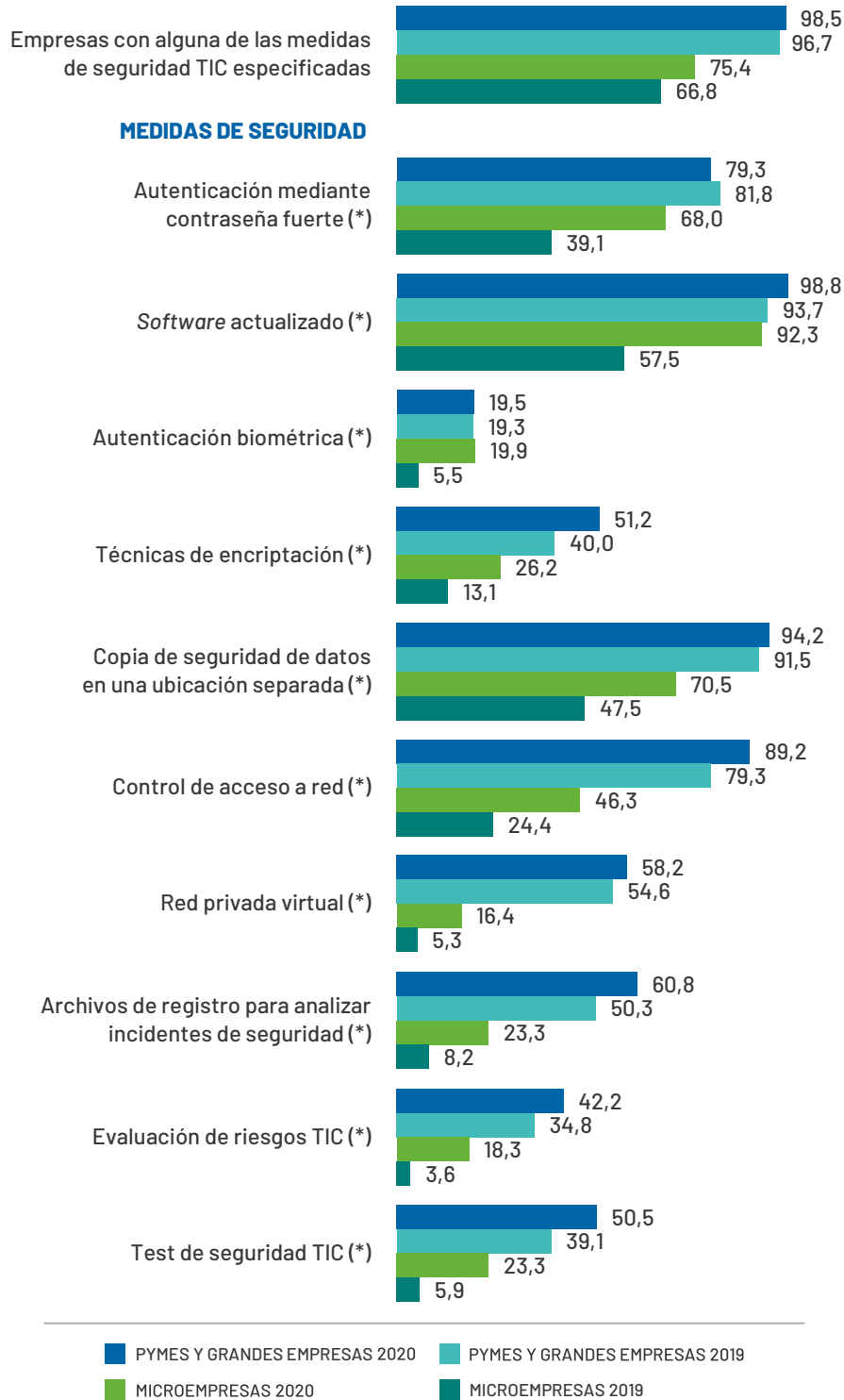
Además, se advierte una tendencia positiva materializada en los crecimientos del porcentaje de empresas en prácticamente la mayoría de las medidas de seguridad especificadas. En 2020, continúan siendo las más extendidas, tanto entre las empresas de más 10 o más empleados como entre las de menos de 10, el mantenimiento de *software* actualizado (98,8% para las primeras y 92,3% para las segundas), la realización de copias de seguridad de datos en ubicaciones separadas (94,2% y 70,5%), control de acceso a red (89,2% y 46,3%) y autenticación mediante contraseña fuerte (79,3% y 68%).

GRÁFICO 12. EMPRESAS CON ALGUNA MEDIDA DE SEGURIDAD TIC Y MEDIDAS UTILIZADAS (%)

Fuente: ONTSI, a partir de datos INE 2020.

Base: Total de empresas del sector.

(*) Total de empresas que usan algún tipo de medida de seguridad TIC.



INTERNET DE LAS COSAS (IOT)

LA BRECHA DE PENETRACIÓN DEL IOT EN EL SECTOR POR SEGMENTOS EMPRESARIALES SE SITÚA EN 10,3 P.P.

La utilización de dispositivos de Internet de las cosas entre las empresas del sector de la venta y reparación de vehículos de motor alcanza, en 2020, al 4,3% de las microempresas y al 14,6% de las pymes y grandes.

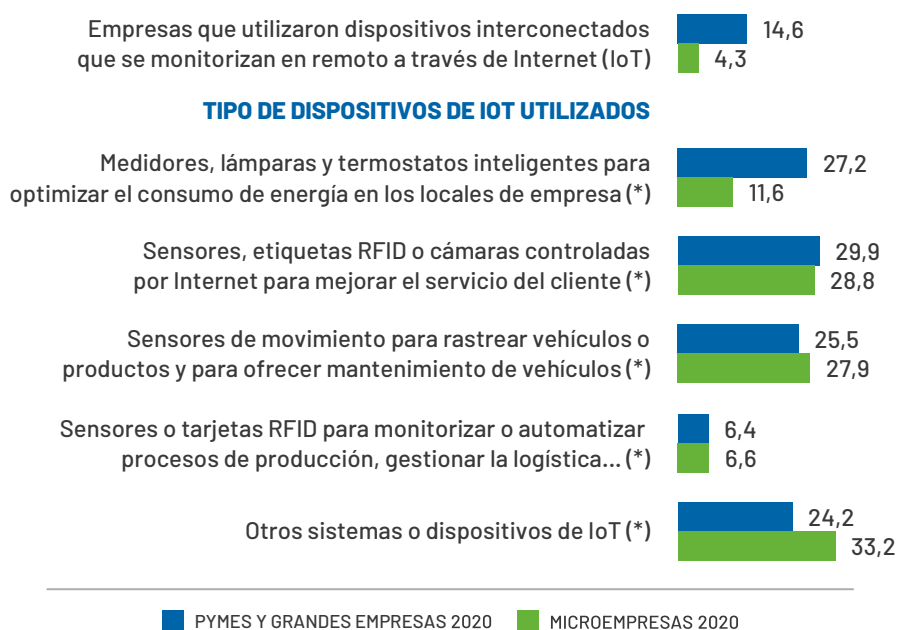
Distinguiendo en función de la tipología de dispositivos utilizados por las compañías usuarias de IoT, se observa una mayor preferencia de uso de otros sistemas, diferentes a los especificados en la ETICCE, por parte de las empresas de 0 a 9 empleados (33,2%). La implementación tanto de sensores, etiquetas RFID o cámaras controladas por Internet para mejorar la experiencia de cliente, como de sensores de movimiento para el rastreo de vehículos, alcanza penetraciones muy similares en ambos segmentos, que oscilan entre el 25% y 30%. Por el contrario, la utilización de medidores o elementos de iluminación inteligentes para el ahorro energético se extiende más entre las empresas del segmento de mayor tamaño (27,2% frente a 11,6%). Cabe añadir que son todavía pocos los negocios usuarios de IoT, que emplean sensores o tarjetas RFID para automatizar procesos de producción o gestionar la logística.

GRÁFICO 13. EMPRESAS QUE UTILIZARON DISPOSITIVOS IOT Y TIPO DE DISPOSITIVOS IOT UTILIZADOS

Fuente: ONTSI, a partir de datos INE 2020.

Base: Total de empresas del sector.

(*) Porcentaje sobre total de empresas que utilizan algún dispositivo IoT.



IMPRESIÓN 3D**EN 2020, LA TECNOLOGÍA DE IMPRESIÓN 3D EN EL SECTOR DE VENTA Y REPARACIÓN DE VEHÍCULOS DE MOTOR ES TODAVÍA BAJA**

Pasados dos años, los porcentajes de empresas del sector que han incorporado la impresión 3D se han incrementado ligeramente (+0,9 p.p.; 2,2% en pymes y grandes compañías y +0,5 p.p.; 1,2% en microempresas).

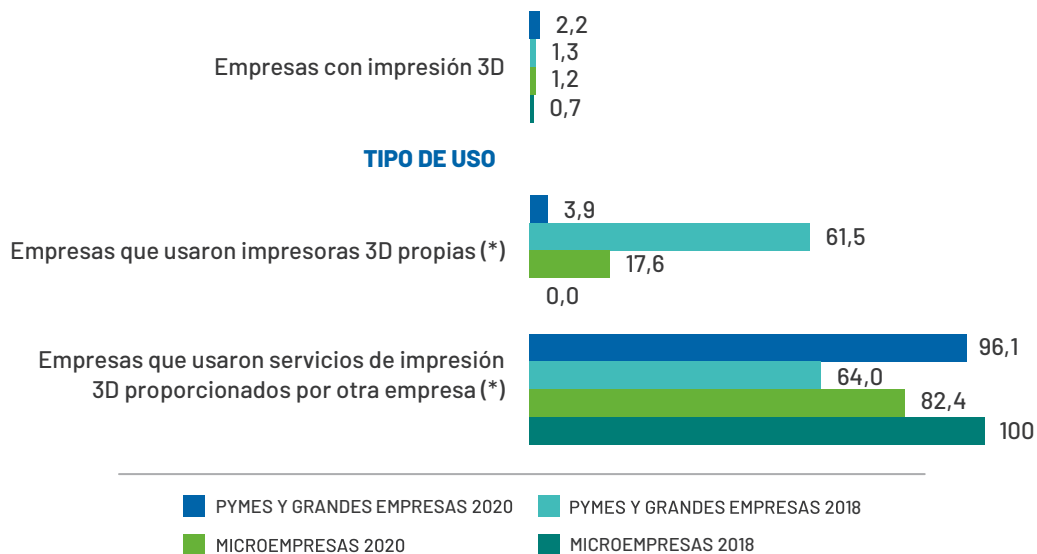
Actualmente, la forma más habitual de uso es mediante servicios proporcionados por terceros (96,1% de empresas de 10 o más empleados y 82,4% de menos de 10, usuarias de impresión 3D). Solo el 3,9% de las primeras y el 17,6% de las segundas dispone de impresoras 3D propias.

GRÁFICO 14. EMPRESAS CON IMPRESIÓN 3D Y TIPO DE USO

Fuente: ONTSI, a partir de datos INE 2020.

Base: Total de empresas del sector.

(*) Porcentaje sobre el total de empresas que utilizaron impresión en 3D.

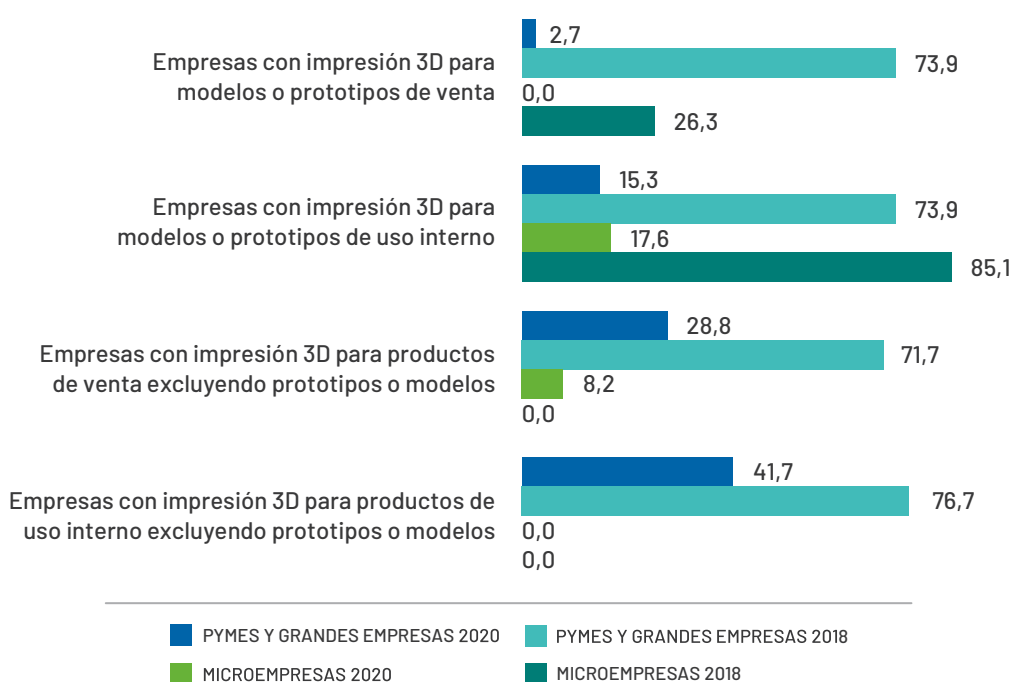


La aplicación de esta tecnología entre las compañías del segmento de mayor tamaño se orienta, principalmente, a la generación de productos de uso interno excluyendo prototipos o modelos (41,7%) y, en menor medida, a la generación de productos de venta excluyendo prototipos o modelos (28,8%). Por su parte, el 17,6% de las empresas del segmento de menor tamaño utiliza la impresión 3D para modelos o prototipos de uso interno y el 8,2% para productos de venta excluyendo prototipos o modelos.

GRÁFICO 15. FIN PARA EL QUE LAS EMPRESAS UTILIZAN LA IMPRESIÓN 3D

Fuente: ONTSI, a partir de datos INE 2020.

Base: Total de empresas que utilizaron impresión en 3D.



ROBÓTICA

DISMINUYEN DE FORMA GENERALIZADA EL USO DE ROBOTS EN LAS EMPRESAS DEL SECTOR

Tanto microempresas como pymes y grandes obtienen valores muy similares en los porcentajes de compañías usuarias de robots (6,8%; -0,6 p.p. y 7%; -1,7 p.p., respectivamente). De los indicadores analizados referidos a este sector, la utilización de robots presenta la brecha más reducida por segmentos empresariales, en este caso en favor de las de menos de 10 empleados (0,2 p.p.).

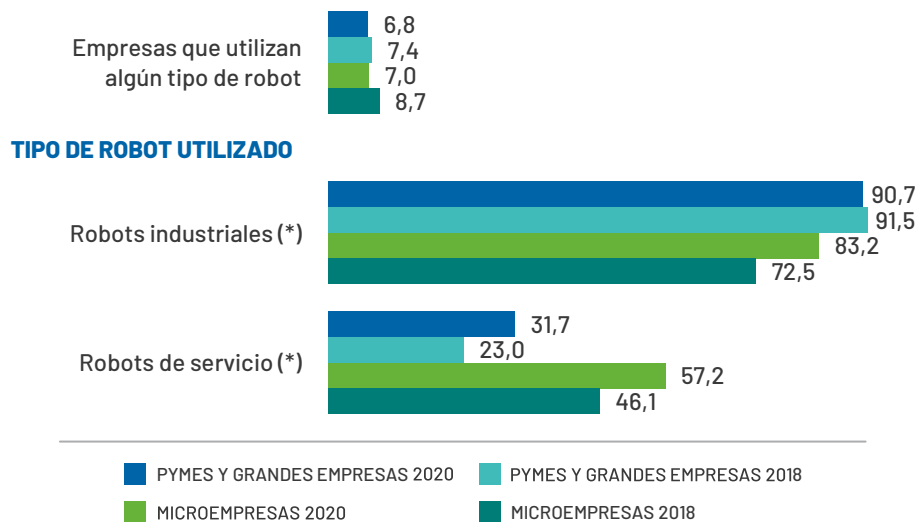
Los robots de tipo industrial son los más extendidos entre las compañías de ambos segmentos del sector (90,7% para las de 10 o más trabajadores y 83,2% para las de menos de 10). No obstante, los robots de servicio están cada vez más presentes, especialmente entre las microempresas (57,2%; +11,1 p.p. con respecto a 2018).

GRÁFICO 16. EMPRESAS QUE UTILIZAN ALGÚN ROBOT Y TIPO DE ROBOT UTILIZADO

Fuente: ONTSI, a partir de datos INE 2020.

Base: Total de empresas del sector.

(*) Porcentaje sobre el total de empresas que utilizaron algún tipo de robot.

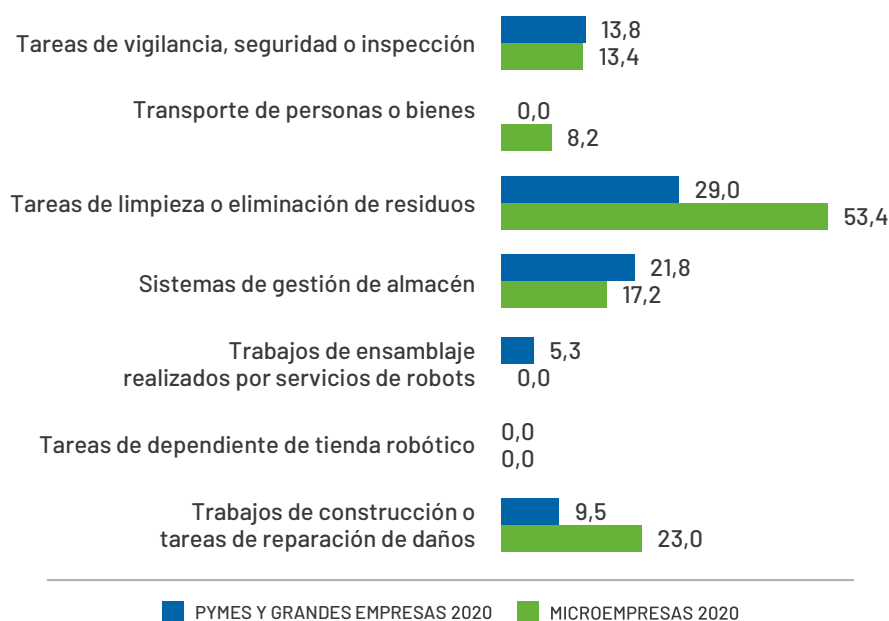


Tanto las compañías de 0 a 9 empleados como las de 10 o más que utilizan robots de servicio los destinan principalmente a la realización de tareas de limpieza o de eliminación de residuos (53,4% y 29%, respectivamente). Igualmente, son más las microempresas que los usan para realizar trabajos de construcción o reparación de daños (23% frente a 9,5% de pymes y grandes).

GRÁFICO 17. TIPO DE TAREAS QUE REALIZAN LOS ROBOTS DE SERVICIO UTILIZADOS POR LAS EMPRESAS

Fuente: ONTSI, a partir de datos INE 2020.

Base: Total de empresas que utilizaron algún tipo de robot de servicio.



2.5.

TALENTO DIGITAL

ESPECIALISTAS EN TECNOLOGÍA

AUMENTAN 5,8 P.P. LAS PYMES Y GRANDES EMPRESAS DEL SECTOR QUE EMPLEAN ESPECIALISTAS EN TECNOLOGÍA (19,2%)

Del lado de las empresas de menos de 10 empleados, en 2018, se registró el valor más bajo del porcentaje de las que cuentan en sus plantillas con especialistas en materia de tecnología (0,3%). Desde entonces, crece poco a poco hasta situarse, en 2020, en 1,6%. En el caso de las compañías de 10 o más empleados el valor mínimo se alcanzó en 2019 (13,4%), aunque consigue recuperarse alcanzando de nuevo el valor registrado en 2018.

Por otra parte, entre las empresas que emplean especialistas tecnológicos es negativa la tendencia de los porcentajes de las que cuentan con mujeres que responden a este perfil, sobre todo entre las de menos de 10 empleados, registrando un valor nulo en 2020.

GRÁFICO 18. EMPRESAS QUE EMPLEAN ESPECIALISTAS EN TIC (%)

Fuente: ONTSI, a partir de datos INE 2020.

Base: Total de empresas del sector.

(*) Porcentaje sobre el total de empresas que emplean especialistas en TIC.



FORMACIÓN EN TECNOLOGÍA

CRECE 2 P.P. LA BRECHA ENTRE EMPRESAS POR TAMAÑO QUE CONTEMPLAN LA FORMACIÓN EN TECNOLOGÍA A SUS EMPLEADOS (20,3 P.P.)

En 2019, cerca de una cuarta parte de las pymes y grandes compañías del sector facilita formación en tecnología a sus empleados (24%; +0,5 p.p.). Siguen siendo pocas las microempresas que proporcionaron formación de este tipo a su personal (3,7%; -1,5 p.p.).

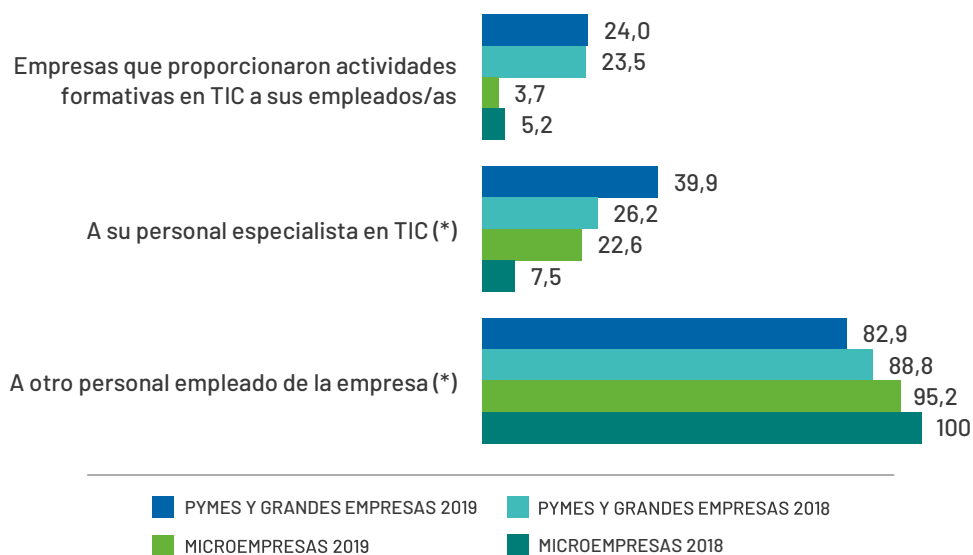
Del conjunto de empresas que ofrecen este tipo de actividades, la gran mayoría las orienta a otro tipo de personal empleado no tecnológico. No obstante, en 2019 han aumentado significativamente las que lo proporcionan a sus trabajadores especializados en la materia (+13,7 p.p.; 39,9% de empresas de 10 o más empleados, y +15,1 p.p.; 22,6% de menos de 10).

GRÁFICO 19. EMPRESAS QUE PROPORCIONARON ACTIVIDADES FORMATIVAS EN TIC A SUS EMPLEADOS POR TIPO DE PERSONAL AL QUE FUERON DIRIGIDAS (%)

Fuente: ONTSI, a partir de datos INE 2020.

Base: Total de empresas del sector.

(*) Porcentaje sobre el total de empresas que proporcionaron actividades formativas en TIC a sus empleados/as.





ÍNDICE DE
**GRÁFICOS
Y TABLAS**

ÍNDICE DE GRÁFICOS

GRÁFICO 1. EQUIPAMIENTO INFORMÁTICO PRESENTE EN LAS EMPRESAS (%).....	7
GRÁFICO 2. EMPRESAS CON ACCESO A INTERNET POR TIPO DE CONEXIÓN (%).....	8
GRÁFICO 3. EMPRESAS QUE PROPORCIONARON Y PERSONAL AL QUE SE LE PROPORCIONA DISPOSITIVO PORTÁTIL QUE PERMITE LA CONEXIÓN MÓVIL A INTERNET PARA USO EMPRESARIAL (%).....	9
GRÁFICO 4. EMPRESAS CON CONEXIÓN A INTERNET Y SITIO/PÁGINA WEB Y SERVICIOS DISPONIBLES EN LA PÁGINA WEB (%)... ..	11
GRÁFICO 5. EMPRESAS CON SERVICIO DE CHAT (%).....	12
GRÁFICO 6. EMPRESAS QUE UTILIZAN MEDIOS SOCIALES Y TIPOS DE MEDIOS SOCIALES UTILIZADOS (%).....	13
GRÁFICO 7. EMPRESAS QUE INTERACTUARON CON LA ADMINISTRACIÓN PÚBLICA A TRAVÉS DE INTERNET Y MOTIVOS PARA INTERACCIONAR (%).....	14
GRÁFICO 8. EMPRESAS QUE UTILIZAN EL COMERCIO ELECTRÓNICO EN SUS COMPRAS Y EN SUS VENTAS (%).....	15
GRÁFICO 9. EMPRESAS QUE ADQUIRIERON SERVICIOS DE <i>CLOUD COMPUTING</i> Y TIPOLOGÍA DE SERVICIOS CONTRATADOS (%).....	17
GRÁFICO 10. EMPRESAS QUE ANALIZARON <i>BIG DATA</i> Y TIPO DE FUENTE UTILIZADA PARA LLEVAR A CABO EL ANÁLISIS (%).....	19
GRÁFICO 11. EMPRESAS QUE ANALIZARON <i>BIG DATA</i> MEDIANTE MÉTODOS ESPECÍFICOS DE ANÁLISIS.....	19
GRÁFICO 12. EMPRESAS CON ALGUNA MEDIDA DE SEGURIDAD TIC Y MEDIDAS UTILIZADAS (%).....	21
GRÁFICO 13. EMPRESAS QUE UTILIZARON DISPOSITIVOS IOT Y TIPO DE DISPOSITIVOS IOT UTILIZADOS.....	22
GRÁFICO 14. EMPRESAS CON IMPRESIÓN 3D Y TIPO DE USO.....	23
GRÁFICO 15. FIN PARA EL QUE LAS EMPRESAS UTILIZAN LA IMPRESIÓN 3D.....	24
GRÁFICO 16. EMPRESAS QUE UTILIZAN ALGÚN ROBOT Y TIPO DE ROBOT UTILIZADO.....	25
GRÁFICO 17. TIPO DE TAREAS QUE REALIZAN LOS ROBOTS DE SERVICIO UTILIZADOS POR LAS EMPRESAS.....	26
GRÁFICO 18. EMPRESAS QUE EMPLEAN ESPECIALISTAS EN TIC (%).....	27
GRÁFICO 19. EMPRESAS QUE PROPORCIONARON ACTIVIDADES FORMATIVAS EN TIC A SUS EMPLEADOS POR TIPO DE PERSONAL AL QUE FUERON DIRIGIDAS (%).....	28

ÍNDICE DE TABLAS

TABLA 1. DATOS GENERALES DEL SECTOR DE LA VENTA Y REPARACIÓN DE VEHÍCULOS DE MOTOR (Nº DE EMPRESAS).....	5
--	---



INFORME DE

DIGITALIZACIÓN
DE LAS PYMES
2021

SECTOR
— DE VENTA Y REPARACIÓN —
DE VEHÍCULOS
DE MOTOR

