

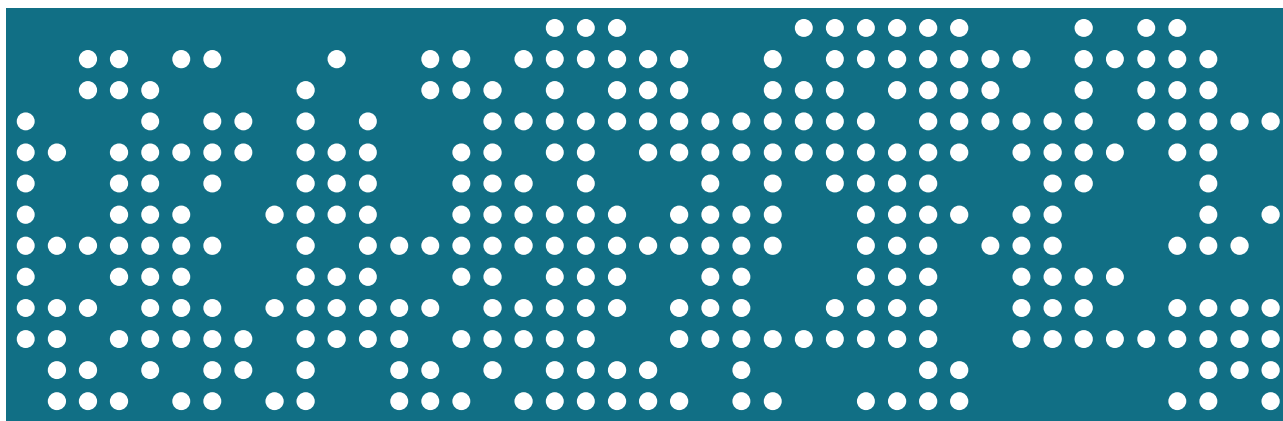


MINISTERIO  
DE INDUSTRIA, TURISMO  
Y COMERCIO

red.es  
observatorio

## Perfil sociodemográfico de los internautas

Análisis de datos INE. 1<sup>er</sup> semestre 2006



jueves, 28 de junio de 2007

## Índice

<b>1. MENSAJES</b>	<b>3</b>
<b>2. INTRODUCCIÓN</b>	<b>3</b>
<b>3. TOTAL INTERNAUTAS</b>	<b>5</b>
<b>4. INTERNAUTAS CON ACCESO EN EL ÚLTIMO MES</b>	<b>8</b>
<b>5. INTERNAUTAS CON FRECUENCIA DE ACCESO SEMANAL</b>	<b>11</b>
<b>6. COMPARATIVA</b>	<b>14</b>
<b>7. EVOLUCIÓN E INCREMENTOS</b>	<b>17</b>

## 1. MENSAJES

---

- En el primer semestre del 2006, el porcentaje de personas que han accedido a Internet en alguna ocasión es del **52,7%**, sin a penas haber variado en los últimos seis meses.
- Se han producido incrementos de 3,0 y 2,8 puntos porcentuales entre los internautas que accedieron en el último mes y los que se conectan semanalmente hasta el 45,3% y el 39,5% respectivamente.
- Aumenta el porcentaje de internautas de forma significativa entre las personas con estudios de **primera etapa de educación secundaria**, independientemente de la frecuencia de acceso que se tenga a la Red.
- Se ha incrementado también el porcentaje de usuarios más frecuentes de Internet entre la **población más joven** (de 16 a 24 años) y entre los **estudiantes**.
- En los últimos seis meses ha variado el perfil del internauta en cuanto a su **nivel de estudios**, incrementando el porcentaje de personas con estudios finalizados de educación primaria y reduciéndose ligeramente los porcentajes de aquellas con estudios universitarios y con FP de grado superior.

## 2. INTRODUCCIÓN

---

Los datos recogidos aquí reflejan el **perfil sociodemográfico** característico (atendiendo a las variables sexo, edad, situación laboral, estudios terminados y tamaño de hábitat) **de los internautas** españoles en la población entre 16 y 74 años residente en todo el territorio nacional durante el **primer semestre de 2006**.

El análisis se ha realizado teniendo en cuenta dos conceptos: "último acceso" y "frecuencia de acceso". Por un lado, se han considerado aquellas personas que accedieron a Internet en el último mes y por otro lado, las que declararon conectarse a la Red al menos una vez por semana en los últimos tres meses. Por cada variable sociodemográfica se presenta el porcentaje de internautas en cada categoría, así como su distribución, comparándola con la distribución característica de la población española.

En el capítulo 6 se presenta una comparativa de la clasificación anterior, destacando los puntos más relevantes. Una vez extraídos los datos del primer semestre del año 2006, podemos obtener conclusiones comparativas de evolución con respecto al año 2005, que veremos con exhaustividad en el capítulo 7.

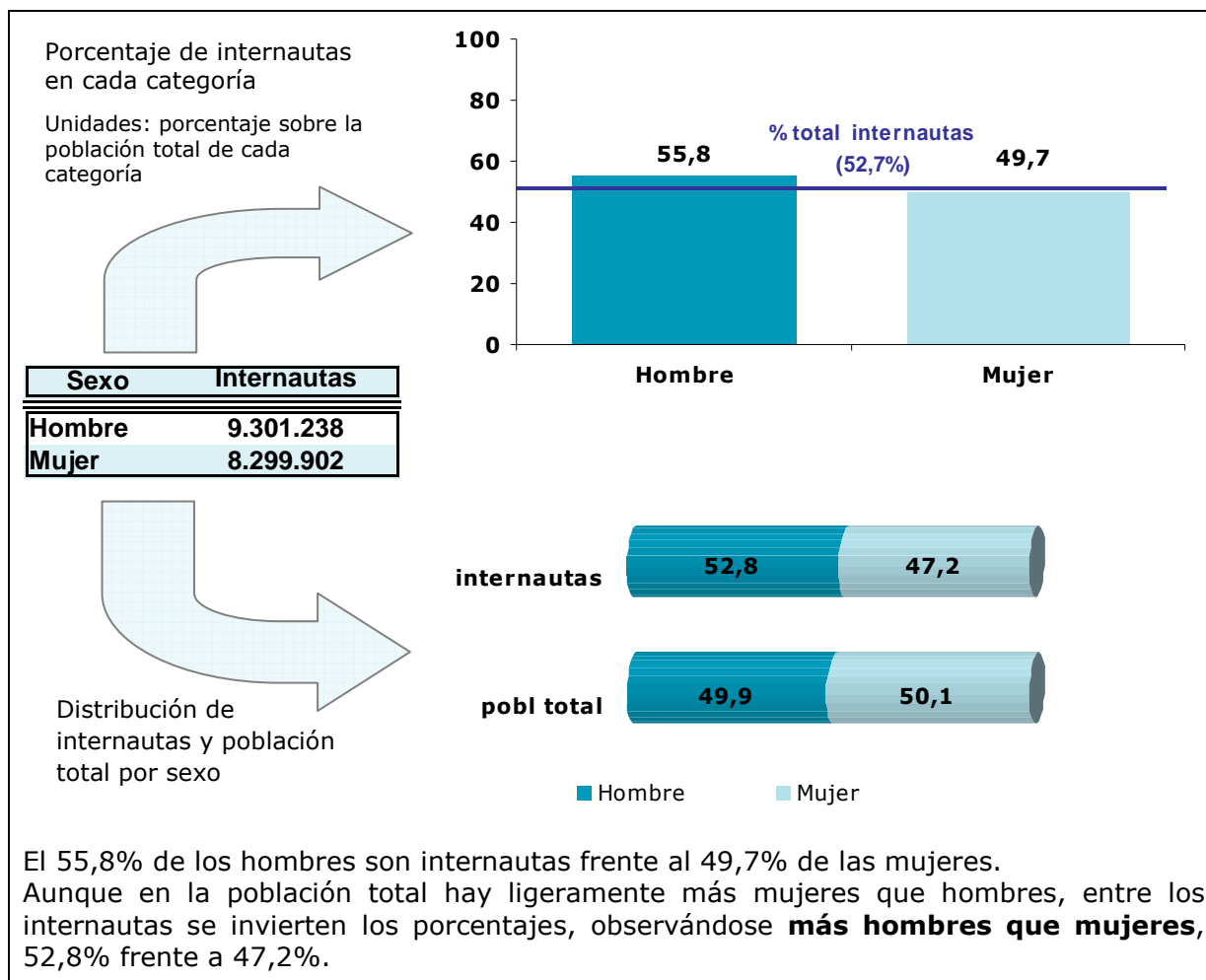
Los datos primarios corresponden a la "Encuesta sobre Equipamiento y Uso de Tecnologías de Información y Comunicación en los Hogares" (TIC-H 2006, 1º semestre) del Instituto Nacional de Estadística y han sido procesados por el Área de Estudios del Observatorio de Red.es. Aunque el tamaño muestral de la encuesta TIC-H 2006 1º semestre para individuos de 15 ó más años es de 22.740 individuos, para este estudio, la muestra se reduce a 19.443 individuos puesto que se han considerado únicamente las personas con edad entre 16 y 74 años. Más información sobre la metodología de la encuesta en <http://www.ine.es>.

### 3. TOTAL INTERNAUTAS

El número de personas entre 16 y 74 años **que han accedido a Internet en alguna ocasión** asciende a 17.601.140 personas, lo que corresponde al **52,7%** de la población total. Se han observado diferencias significativas respecto de las distintas características sociodemográficas analizadas (sexo, edad, situación laboral, nivel de estudios y tamaño de hábitat) entre la población que ha hecho uso de Internet en alguna ocasión y aquellos que nunca lo han utilizado. Este análisis, que permitirá obtener el perfil sociodemográfico característico del internauta, se realiza desde dos puntos de vista:

- Comparando el porcentaje de internautas dentro de cada categoría de las variables sociodemográficas (sexo, edad, situación laboral, estudios terminados y tamaño de hábitat), versus el porcentaje total de internautas.
- Comparando la distribución de cada variable sociodemográfica (sexo, edad, situación laboral, estudios terminados y tamaño de hábitat) en la población de internautas, con la de la población total.

#### SEXO



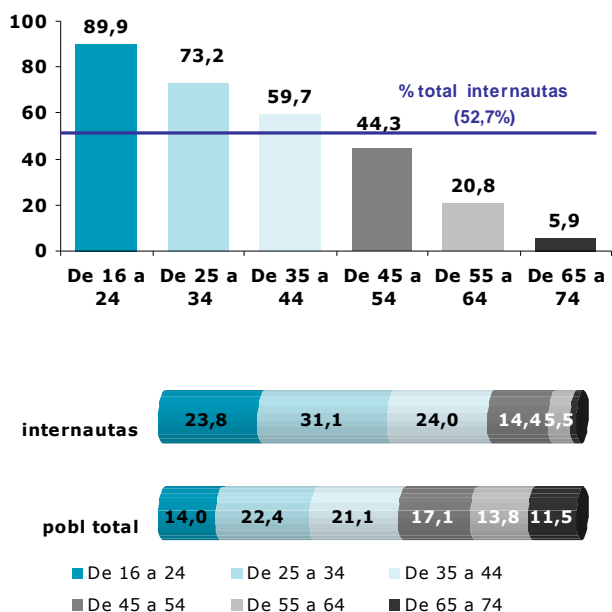
## EDAD

Porcentaje de internautas en cada categoría

Unidades: porcentaje sobre la población total de cada categoría

Edad	Internautas
De 16 a 24 años	4.187.810
De 25 a 34 años	5.473.577
De 35 a 44 años	4.216.013
De 45 a 54 años	2.536.185
De 55 a 64 años	959.894
De 65 a 74 años	227.661

Distribución de internautas y población total por edad



**Casi el 90% de los jóvenes entre 16 y 24 años** ha usado Internet en alguna ocasión. El porcentaje de internautas se va reduciendo al aumentar la edad. Comparando la población internauta con la población total, se observa cómo la primera es significativamente más joven, mientras el 80% de los usuarios de Internet tiene menos de 45 años, éstos representan sólo el 57% de la población total.

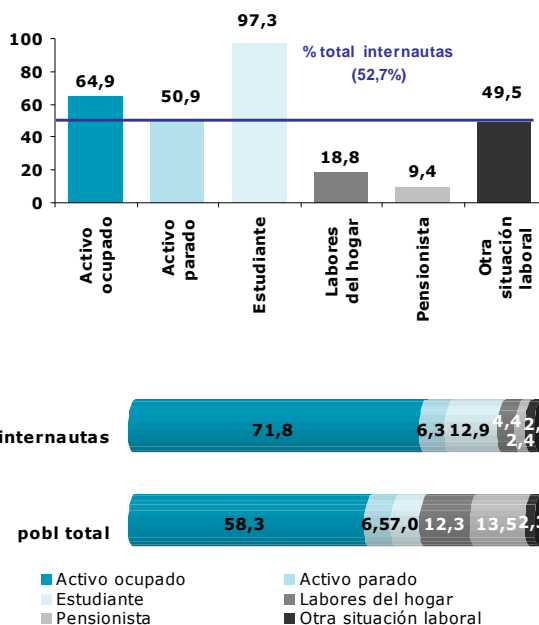
## SITUACIÓN LABORAL

Porcentaje de internautas en cada categoría

Unidades: porcentaje sobre la población total de cada categoría

Situación laboral	Internautas
Activo ocupado	12.637.413
Activo parado	1.110.784
Estudiante	2.279.155
Labores del hogar	771.795
Pensionista	423.114
Otra situación laboral	378.879

Distribución de internautas y población total por situación laboral



**Más del 95% de los estudiantes** han utilizado Internet en alguna ocasión. Mientras que el 65% de la población está formada por activos ocupados o por estudiantes, entre los internautas este porcentaje asciende al 84%, siendo destacable el hecho de que **7 de cada 10 internautas son activos ocupados**.

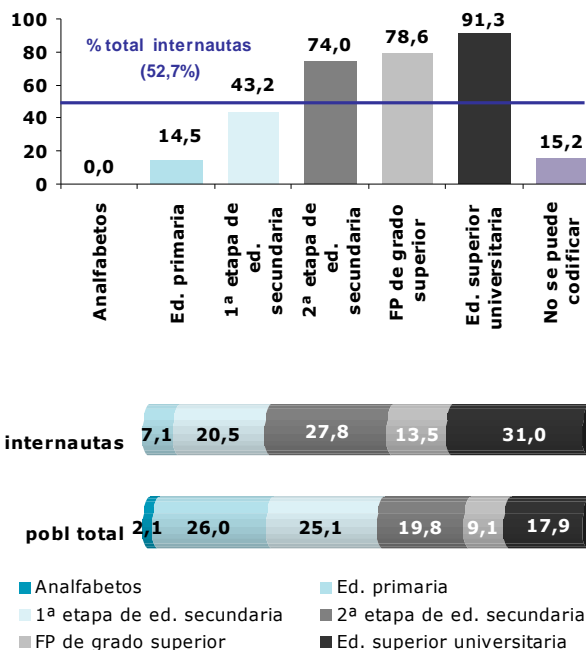
## ESTUDIOS TERMINADOS

Porcentaje de internautas en cada categoría

Unidades: porcentaje sobre la población total de cada categoría

Estudios terminados	Internautas
Analfabetos	0
Ed. primaria	1.255.463
1ª etapa de ed. secundaria	3.616.281
2ª etapa de ed. secundaria	4.892.238
FP de grado superior	2.376.609
Ed. superior universitaria	5.458.113
No se puede codificar	2.437

Distribución de internautas y población total por estudios terminados



Más del **90% de las personas con estudios universitarios** se ha conectado alguna vez. Cuanto mayor es la formación académica, mayor es el acercamiento a la Red. **8 de cada 10 internautas** tienen estudios de educación secundaria (1ª y 2ª etapa) ó estudios universitarios.

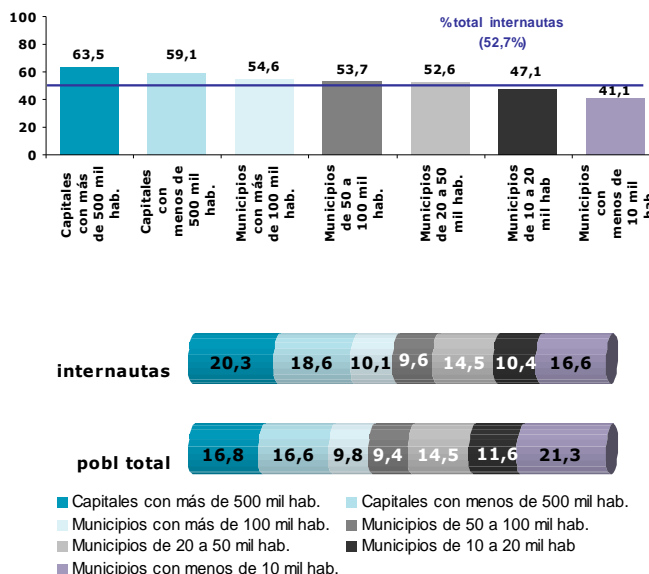
## TAMAÑO DE HABITAT

Porcentaje de internautas en cada categoría

Unidades: porcentaje sobre la población total de cada categoría

Habitat	Internautas
Capitales con más de 500 mil hab.	3.569.281
Capitales con menos de 500 mil hab.	3.273.793
Municipios con más de 100 mil hab.	1.778.639
Municipios de 50 a 100 mil hab.	1.687.704
Municipios de 20 a 50 mil hab.	2.548.371
Municipios de 10 a 20 mil hab.	1.825.936
Municipios con menos de 10 mil hab.	2.917.417

Distribución de internautas y población total por tamaño de hábitat



El tamaño del hábitat no marca grandes diferencias en cuanto al acceso a la Red. Quizá señalar que hay mayores porcentajes de internautas en las capitales de provincia, y menos en los pequeños municipios.

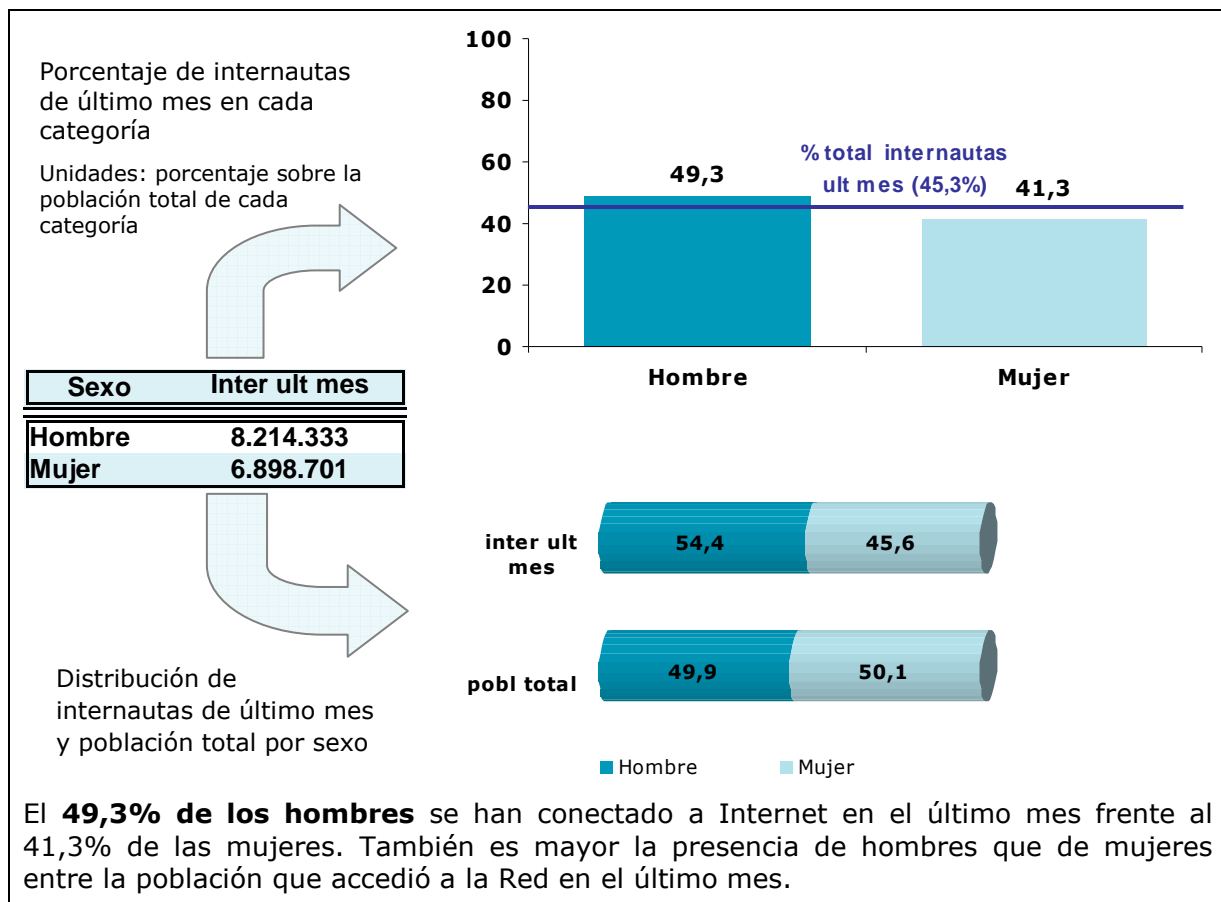
## 4. INTERNAUTAS CON ACCESO EN EL ÚLTIMO MES

Los datos recogidos aquí reflejan el perfil sociodemográfico de los internautas con acceso en el último mes.

El número de personas entre 16 y 74 años que **han accedido a Internet en el último mes** asciende a 15.113.034 personas, lo que corresponde al **45,3%** de la población. Se han observado diferencias significativas respecto de algunas las distintas características sociodemográficas analizadas (sexo, edad, situación laboral, nivel de estudios y tamaño de hábitat) entre la población que ha hecho uso de Internet en el último mes y el total poblacional. Este análisis, que permitirá obtener el perfil sociodemográfico característico del internauta con acceso en el último mes, se realiza desde dos puntos de vista:

- Comparando el porcentaje de internautas de último mes dentro de cada categoría de las variables sociodemográficas (sexo, edad, situación laboral, estudios terminados y tamaño de hábitat), versus el porcentaje total de internautas de último mes.
- Comparando la distribución de cada variable sociodemográfica (sexo, edad, situación laboral, estudios terminados y tamaño de hábitat) en la población de internautas de último mes, con la distribución de la población total.

### SEXO





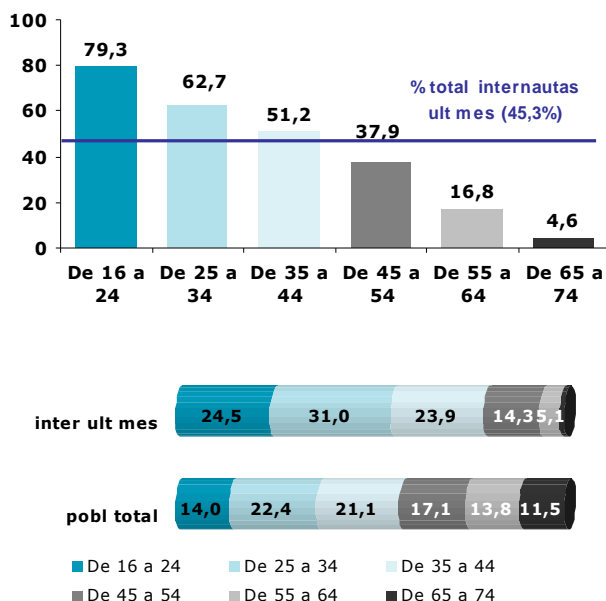
## EDAD

Porcentaje de internautas de último mes en cada categoría

Unidades: porcentaje sobre la población total de cada categoría

Edad	Inter ult mes
De 16 a 24 años	3.696.173
De 25 a 34 años	4.691.352
De 35 a 44 años	3.610.015
De 45 a 54 años	2.165.293
De 55 a 64 años	773.375
De 65 a 74 años	176.825

Distribución de internautas de último mes y población total por edad



Casi el 80% de los jóvenes entre 16 y 24 años se ha conectado a Internet en el último mes.

El 55,5% de los internautas de último mes tiene menos de 35 años y **uno de cada 4 tiene entre 16 y 24 años**.

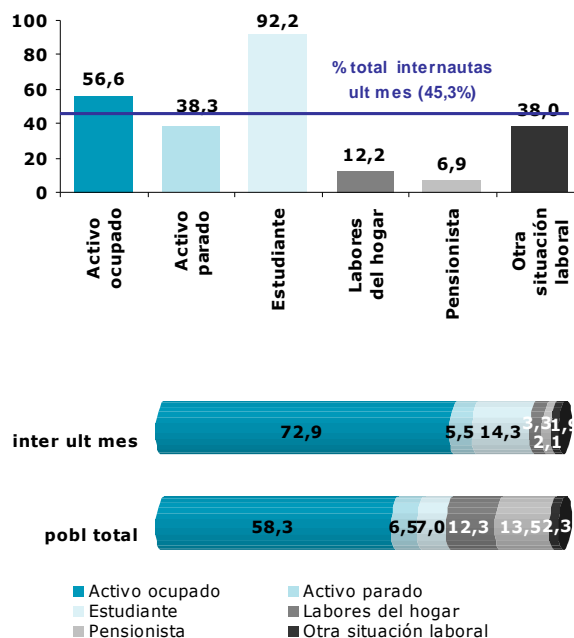
## SITUACIÓN LABORAL

Porcentaje de internautas de último mes en cada categoría

Unidades: porcentaje sobre la población total de cada categoría

Situación laboral	Inter ult mes
Activo ocupado	11.013.644
Activo parado	836.260
Estudiante	2.159.917
Labores del hogar	501.030
Pensionista	311.190
Otra situación laboral	290.994

Distribución de internautas de último mes y población total por situación laboral



Los estudiantes son los que mayoritariamente acceden a la Red con frecuencia mensual. Casi el **40%** de las personas que están **en búsqueda activa de empleo** también se conectan a la Red con esta frecuencia.

Siete de cada diez internautas de último mes están trabajando.

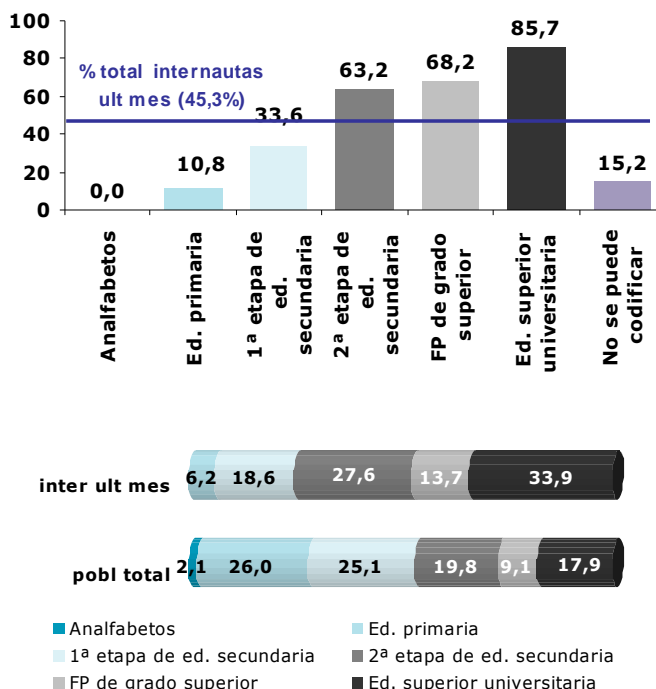
## ESTUDIOS TERMINADOS

Porcentaje de internautas de último mes en cada categoría

Unidades: porcentaje sobre la población total de cada categoría

Estudios terminados	Inter ult mes
Analfabetos	0
Ed. primaria	937.866
1ª etapa de ed. secundaria	2.809.350
2ª etapa de ed. secundaria	4.176.547
FP de grado superior	2.063.498
Ed. superior universitaria	5.123.337
No se puede codificar	2.437

Distribución de internautas de último mes y población total por estudios terminados



Más del 85% de las personas que han finalizado estudios universitarios se han conectado a Internet en el último mes. El **34%** de los internautas de último mes son **universitarios**.

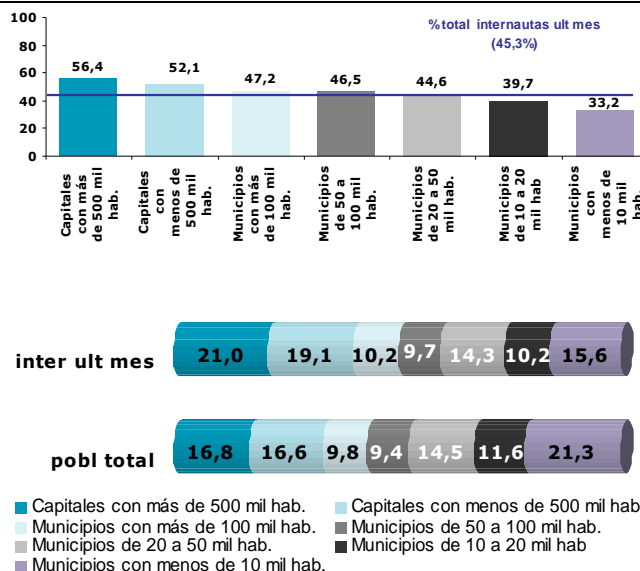
## TAMAÑO DE HABITAT

Porcentaje de internautas de último mes en cada categoría

Unidades: porcentaje sobre la población total de cada categoría

Habitat	Inter ult mes
Capitales con más de 500 mil hab.	3.170.889
Capitales con menos de 500 mil hab.	2.884.537
Municipios con más de 100 mil hab.	1.537.999
Municipios de 50 a 100 mil hab.	1.461.082
Municipios de 20 a 50 mil hab.	2.159.531
Municipios de 10 a 20 mil hab.	1.539.222
Municipios con menos de 10 mil hab.	2.359.773

Distribución de internautas de último mes y población total por tamaño de hábitat



El tamaño del hábitat tampoco determina en gran medida el acceso a Internet en el último mes.

Se puede destacar que es más frecuente el acceso mensual a la Red en capitales de provincia que en pequeños municipios con menos de 20 mil habitantes.

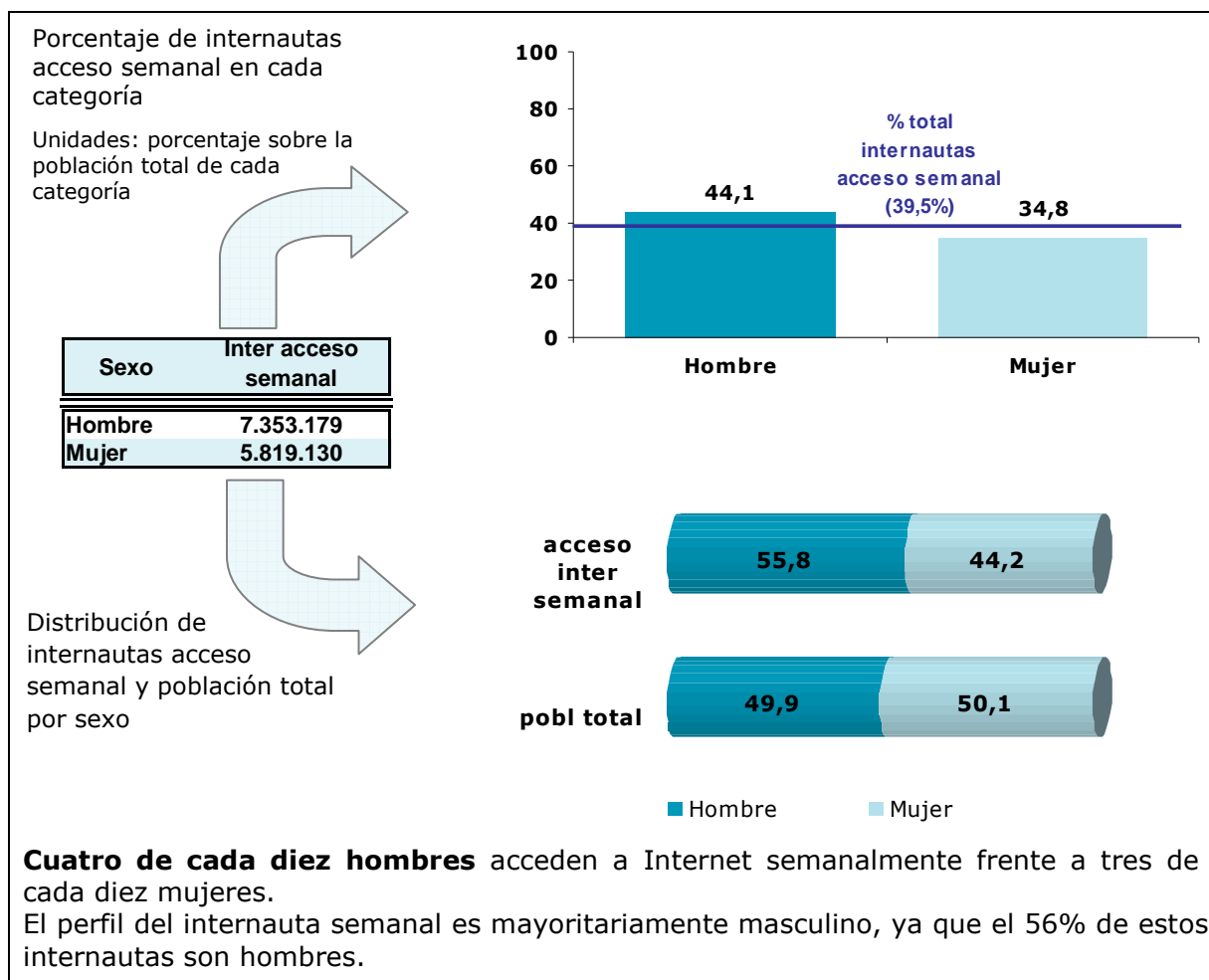
## 5. INTERNAUTAS CON FRECUENCIA DE ACCESO SEMANAL

En este apartado el análisis se centra en aquellas personas que hacen un uso más intenso de la Red. Lo forman más de 13,1 millones de personas, es decir, más de una tercera parte de la población (**39,5%**).

El perfil sociodemográfico de los internautas que acceden a Internet semanalmente se obtiene mediante dos análisis concretos:

- Comparando el porcentaje de internautas con frecuencia de uso semanal de cada categoría de las variables sociodemográficas (sexo, edad, situación laboral, estudios terminados y tamaño de hábitat), versus el porcentaje total de internautas de acceso semanal.
- Comparando la distribución de cada variable sociodemográfica (sexo, edad, situación laboral, estudios terminados y tamaño de hábitat) en la población de internautas de acceso semanal, con la distribución de la población total.

### SEXO



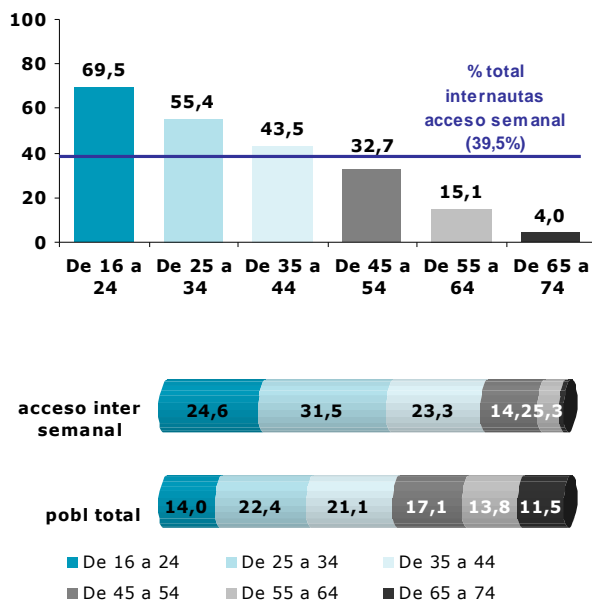
## EDAD

Porcentaje de internautas acceso semanal en cada categoría

Unidades: porcentaje sobre la población total de cada categoría

Edad	Inter acceso semanal
De 16 a 24 años	3.239.713
De 25 a 34 años	4.146.403
De 35 a 44 años	3.066.387
De 45 a 54 años	1.868.959
De 55 a 64 años	696.813
De 65 a 74 años	154.034

Distribución de internautas acceso semanal y población total por edad



Casi siete de cada diez jóvenes entre 16 y 24 años acceden a Internet todas las semanas, y más de la mitad de los que tienen entre 25 y 34 años.

En torno al **55%** de los internautas de acceso semanal tienen **menos de 35 años**.

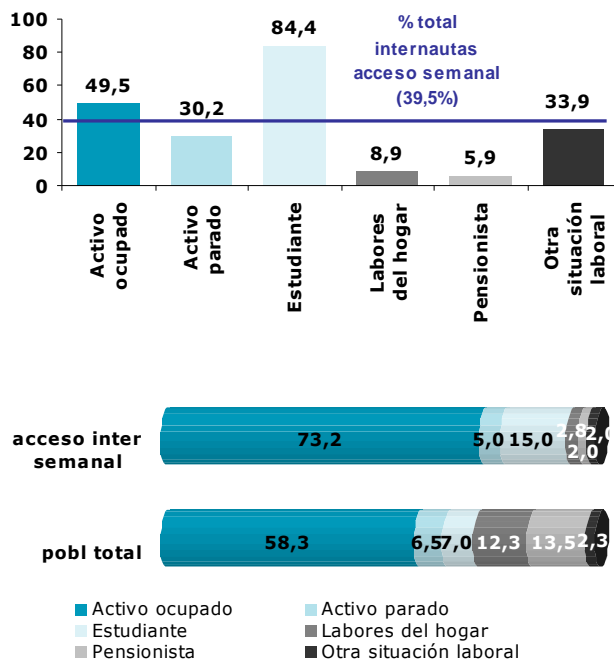
## SITUACIÓN LABORAL

Porcentaje de internautas acceso semanal en cada categoría

Unidades: porcentaje sobre la población total de cada categoría

Situación laboral	Inter acceso semanal
Activo ocupado	9.645.227
Activo parado	658.819
Estudiante	1.977.635
Labores del hogar	366.171
Pensionista	264.856
Otra situación laboral	259.601

Distribución de internautas acceso semanal y población total por situación laboral



Casi la mitad de las personas que están trabajando acceden semanalmente a la Red, y **más del 80% de los estudiantes**.

El 73,2% de los internautas con mayor frecuencia de acceso, son activos ocupados.

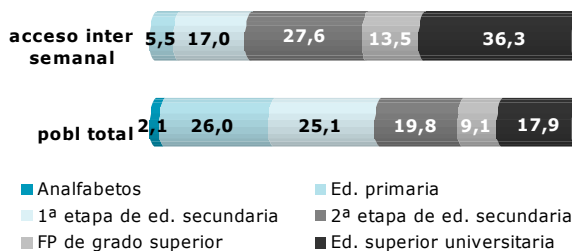
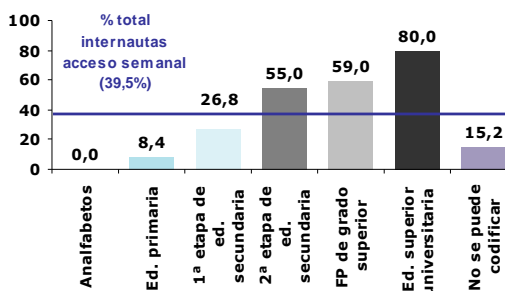
## ESTUDIOS TERMINADOS

Porcentaje de internautas acceso semanal en cada categoría

Unidades: porcentaje sobre la población total de cada categoría

Estudios terminados	Inter acceso semanal
Analfabetos	0
Ed. primaria	729.487
1ª etapa de ed. secundaria	2.241.297
2ª etapa de ed. secundaria	3.633.440
FP de grado superior	1.784.585
Ed. superior universitaria	4.781.063
No se puede codificar	2.437

Distribución de internautas acceso semanal y población total por estudios terminados



El **80%** de las personas con **estudios universitarios** son internautas de uso semanal, también lo son el 59% de los que tienen estudios de FP de grado superior y el 55% de los que tienen estudios de 2ª etapa de secundaria. **La mitad** de los internautas con frecuencia de acceso semanal tienen estudios superiores, ya sean de FP o universitarios.

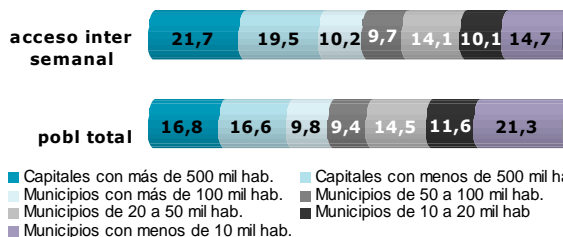
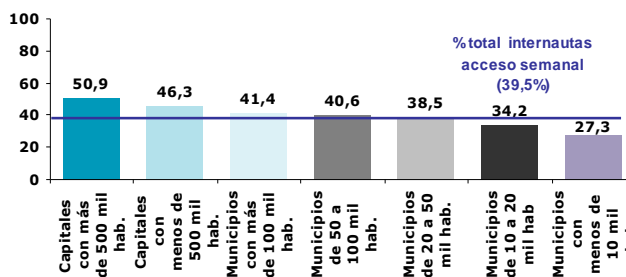
## TAMAÑO DE HABITAT

Porcentaje de internautas acceso semanal en cada categoría

Unidades: porcentaje sobre la población total de cada

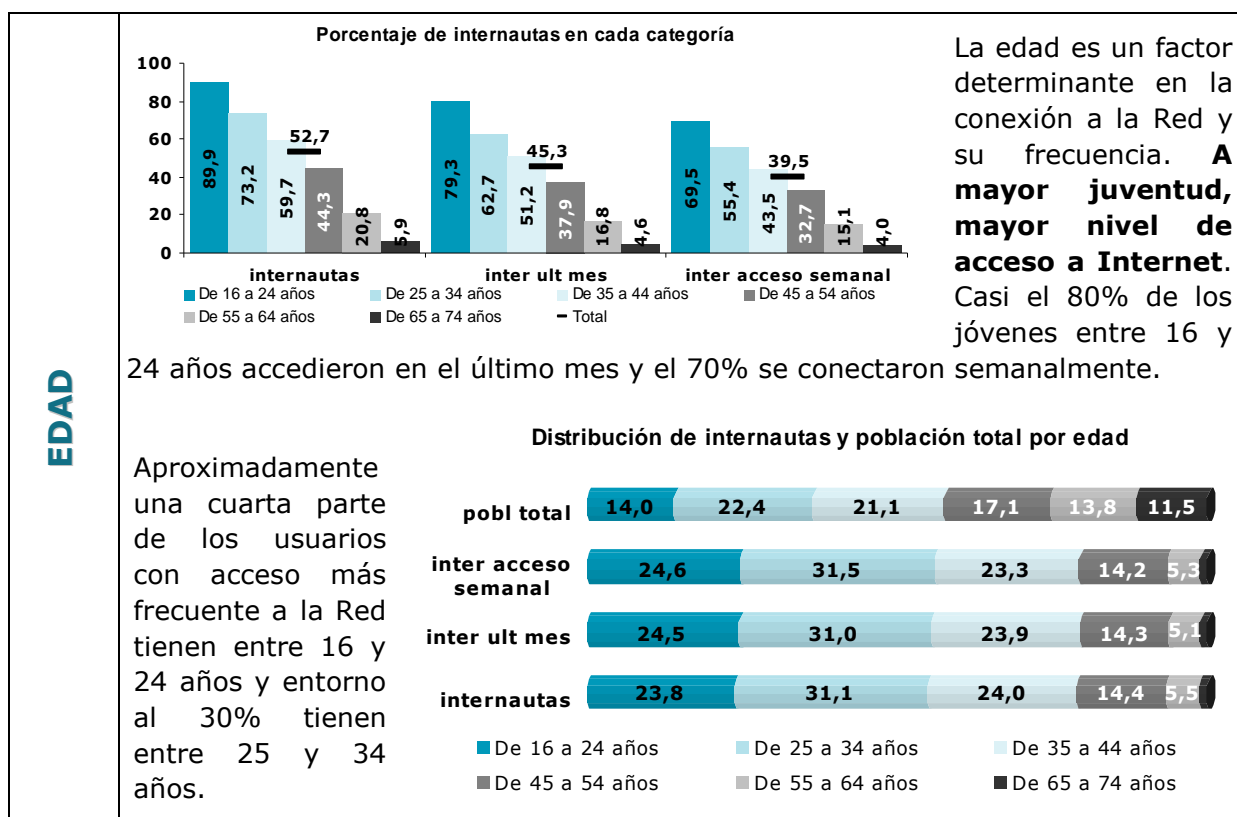
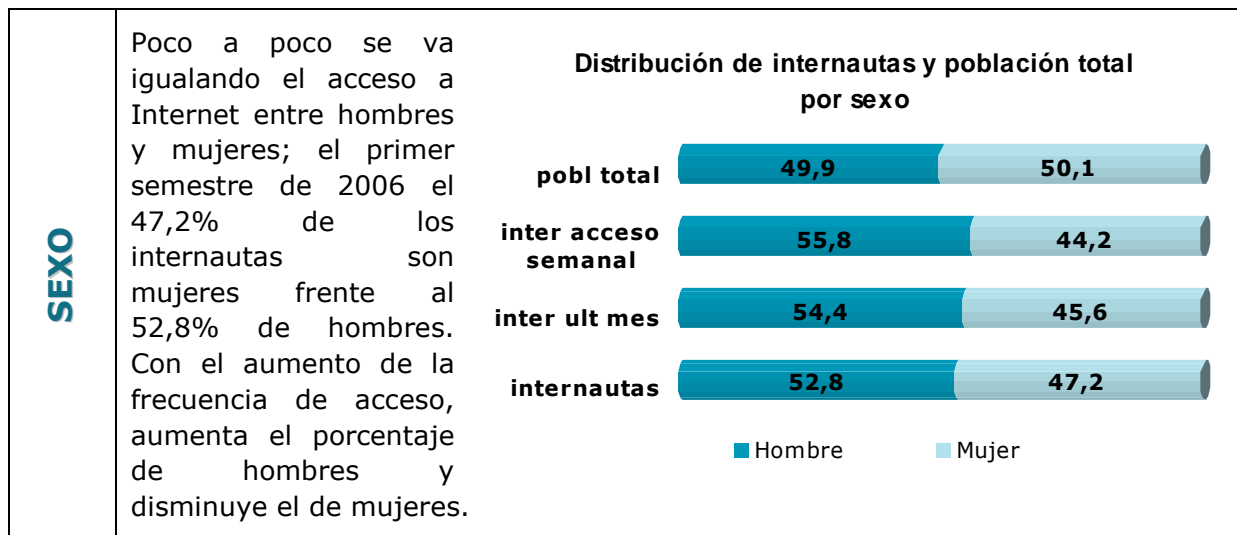
Habitat	Inter acceso semanal
Capitales con más de 500 mil hab.	2.861.022
Capitales con menos de 500 mil hab.	2.562.320
Municipios con más de 100 mil hab.	1.348.547
Municipios de 50 a 100 mil hab.	1.275.312
Municipios de 20 a 50 mil hab.	1.863.290
Municipios de 10 a 20 mil hab.	1.325.692
Municipios con menos de 10 mil hab.	1.936.126

Distribución de internautas acceso semanal y población total por tamaño de hábitat



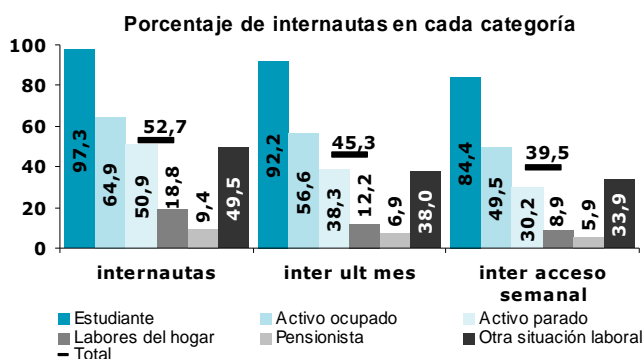
El tamaño de hábitat no marca grandes diferencias en cuanto a la frecuencia semanal de acceso a Internet. Más del 50% de las personas que viven en grandes capitales de provincia se conecta semanalmente frente al 27% en municipios con menos de 10 mil habitantes.

## 6. COMPARATIVA

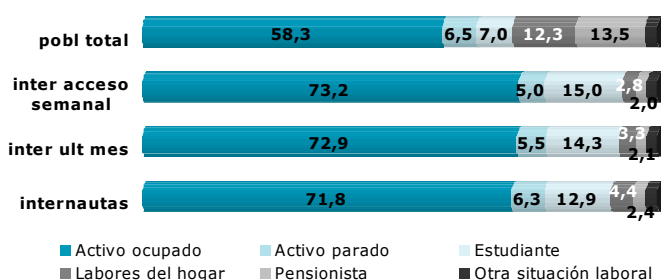


SITUACIÓN LABORAL

Prácticamente todos los estudiantes han accedido a Internet en alguna ocasión, el 92,2% lo hicieron en el último mes y el **84,4% se conecta semanalmente**.

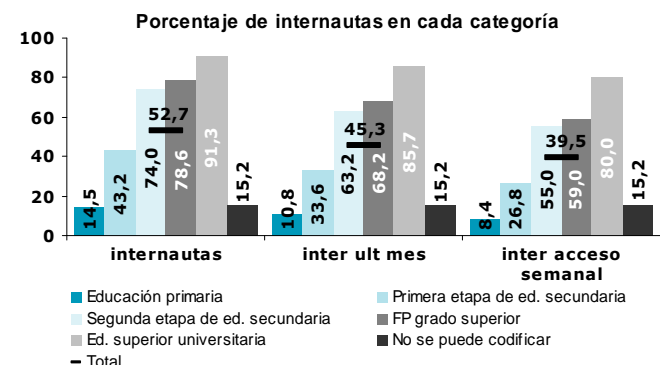


Distribución de internautas y población total por situación laboral



El 70% de los internautas son activos ocupados y el 13% estudiantes. Estos porcentajes se incrementan ligeramente al considerar los usuarios con mayor frecuencia de acceso (73,2% y 15,0% respectivamente entre los internautas de última semana).

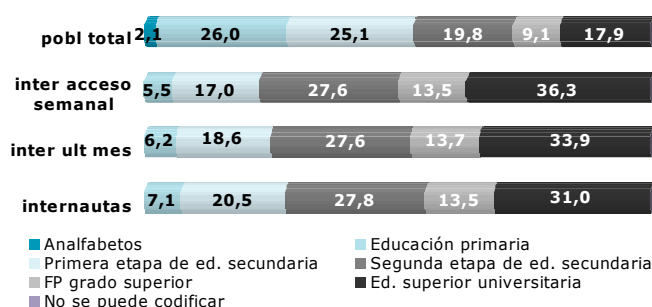
ESTUDIOS TERMINADOS



secundaria y FP de grado superior).

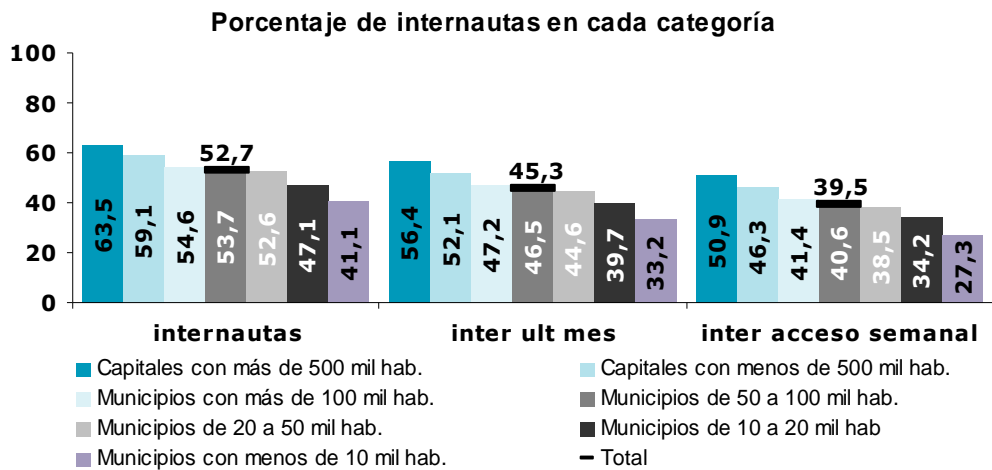
Entre los internautas que acceden con más frecuencia a la Red hay **mayor presencia de personas con estudios universitarios** y segunda etapa de educación secundaria. Se observan menos personas con educación primaria.

Distribución de internautas y población total por estudios terminados



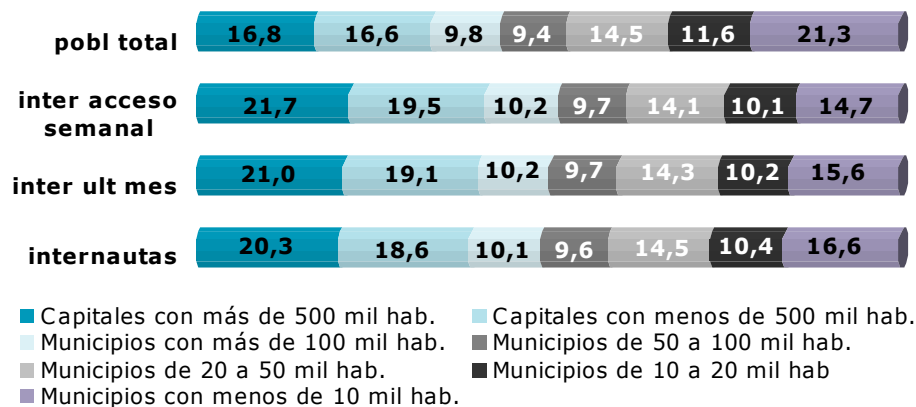
El nivel de estudios influye significativamente en la **frecuencia de acceso** a la Red de forma que esta frecuencia es **mayor entre personas con mayor nivel de estudios**. Esta tendencia se ve más marcada entre las personas con estudios de secundaria postobligatoria (2ª etapa de educación

TAMAÑO DE HABITAT



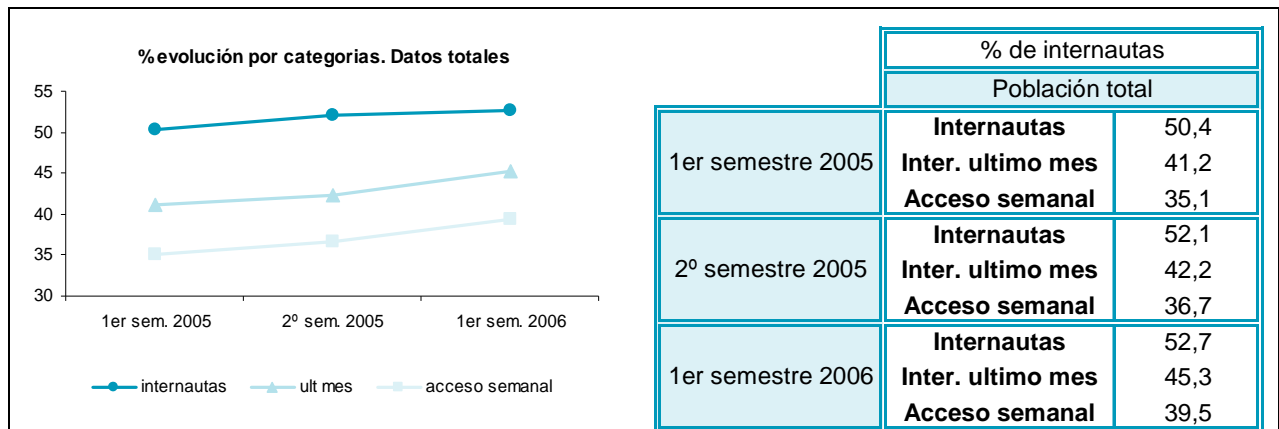
Al aumentar la frecuencia de acceso, disminuyen los porcentajes de internautas en las mismas proporciones dentro de los diferentes hábitats, de manera que, la distribución de internautas se mantiene prácticamente igual.

**Distribución de internautas y población total por tamaño de habitat**



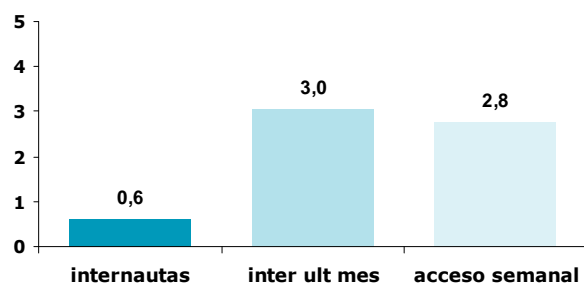


## 7. EVOLUCIÓN E INCREMENTOS

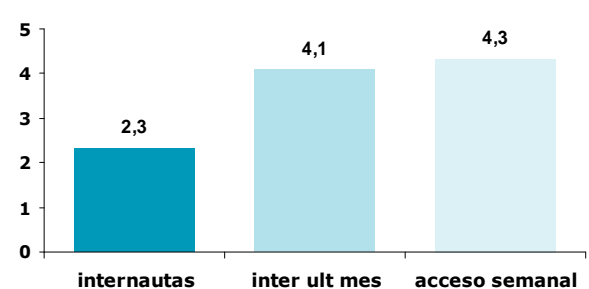


El porcentaje de internautas ha aumentado más de dos puntos porcentuales en el último año, del 50,4% al 52,7%. Más significativos fueron los incrementos del porcentaje de internautas de último mes y de aquellos que acceden semanalmente, con 4,1 y 4,4 puntos porcentuales de crecimiento, alcanzando porcentajes de 45,3% y 39,5% respectivamente.

**INCREMENTO 2º SEMESTRE 2005 VS 1º SEMESTRE 2006 (puntos porcentuales)**

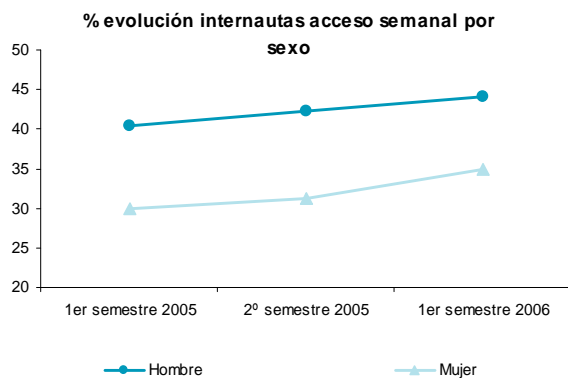
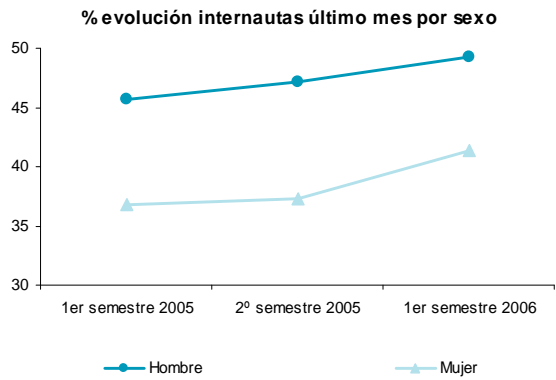
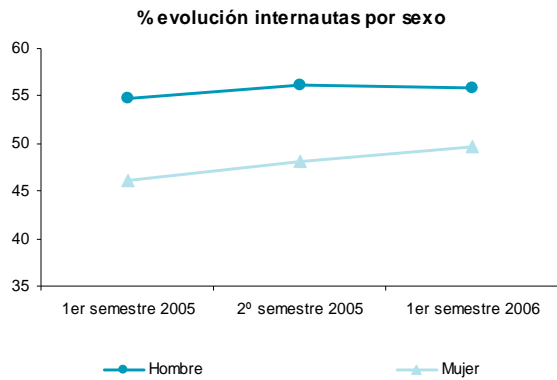


**INCREMENTO 1º SEMESTRE 2005 VS 1º SEMESTRE 2006 (puntos porcentuales)**



La mayor parte del incremento se ha producido en los últimos seis meses, es decir, en el primer semestre del año 2006, creciendo 3 puntos porcentuales los internautas con acceso mensual y 2,8 puntos porcentuales, los internautas con acceso semanal.

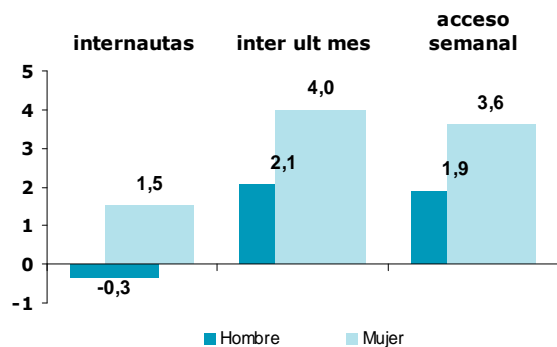
SEXO



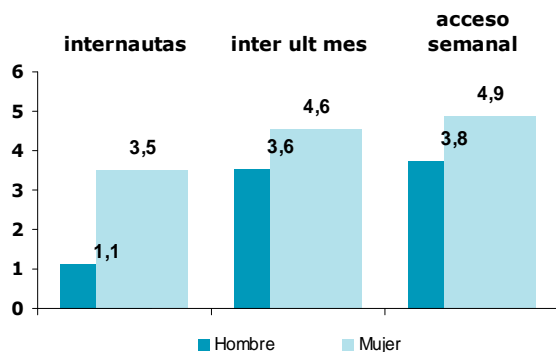
	% internautas por sexo		
	Hombre	Mujer	
1er semestre 2005	<b>Internautas</b>	54,7	46,2
	<b>Inter. ultimo mes</b>	45,7	36,7
	<b>Acceso semanal</b>	40,3	30,0
2º semestre 2005	<b>Internautas</b>	56,1	48,2
	<b>Inter. ultimo mes</b>	47,2	37,3
	<b>Acceso semanal</b>	42,2	31,2
1er semestre 2006	<b>Internautas</b>	55,8	49,7
	<b>Inter. ultimo mes</b>	49,3	41,3
	<b>Acceso semanal</b>	44,1	34,8

El primer semestre de 2006, el 41,3% de las mujeres se conectaron a la Red en el último mes y el 34,8% lo hicieron todas las semanas. Estos porcentajes son del 49,3% y 44,1% respectivamente, en el caso de los hombres.

INCREMENTO 2º SEMESTRE 2005 VS 1º SEMESTRE 2006 POR SEXO. (puntos porcentuales)

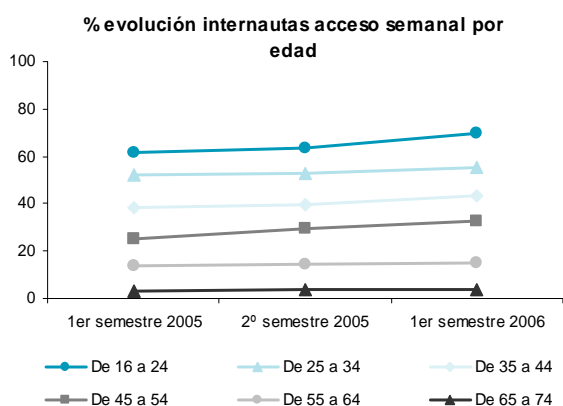
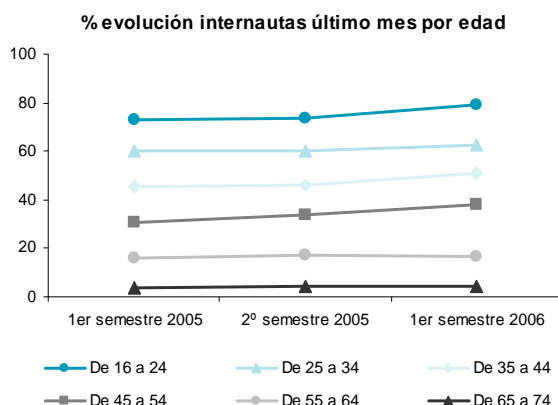
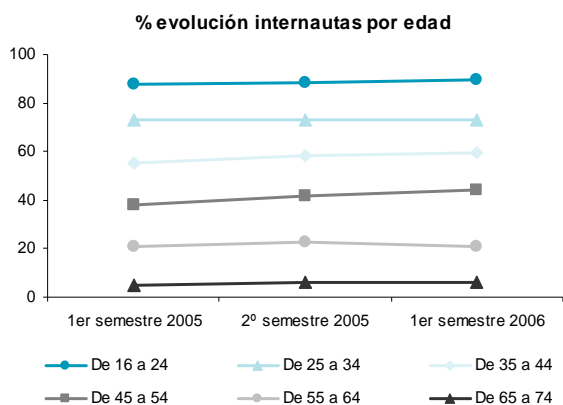


INCREMENTO 1º SEMESTRE 2005 VS 1º SEMESTRE 2006 POR SEXO. (puntos porcentuales)



Es destacable el crecimiento que ha tenido en el último semestre el porcentaje de internautas entre las mujeres y más concretamente el de internautas que accedieron en el último mes y aquellas que acceden semanalmente, con incrementos por encima de los 3,5 puntos porcentuales.

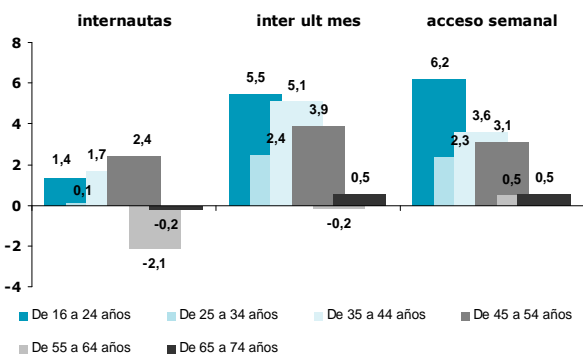
EDAD



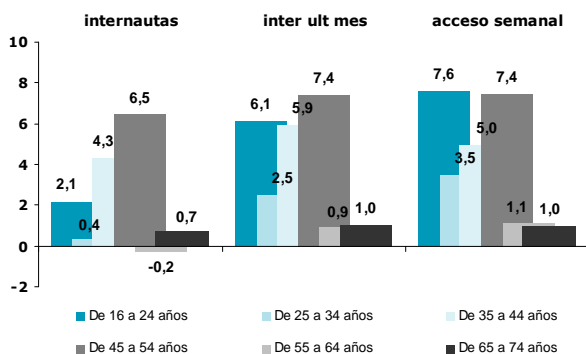
		% internautas por edad					
		De 16 a 24	De 25 a 34	De 35 a 44	De 45 a 54	De 55 a 64	De 65 a 74
1er semestre 2005	Internautas	87,7	72,8	55,5	37,8	21,1	5,2
	Internautas último mes	73,2	60,2	45,2	30,4	15,9	3,6
	Acceso semanal	61,9	51,9	38,5	25,2	14,0	3,0
2º semestre 2005	Internautas	88,5	73,1	58,1	41,9	23,0	6,1
	Internautas último mes	73,9	60,3	46,1	33,9	17,0	4,1
	Acceso semanal	63,3	53,1	39,9	29,6	14,7	3,5
1er semestre 2006	Internautas	89,9	73,2	59,7	44,3	20,8	5,9
	Internautas último mes	79,3	62,7	51,2	37,9	16,8	4,6
	Acceso semanal	69,5	55,4	43,5	32,7	15,1	4,0

En los últimos doce meses, la población de 45 a 54 años es la que ha experimentado mayores crecimientos. Estos incrementos son del orden de los 7,5 puntos porcentuales tanto en internautas de último mes como entre aquellos que acceden semanalmente, alcanzando porcentajes de 37,9% y 32,7% respectivamente.

INCREMENTO 2º SEMESTRE 2005 VS 1º SEMESTRE 2006 POR EDAD. (puntos porcentuales)

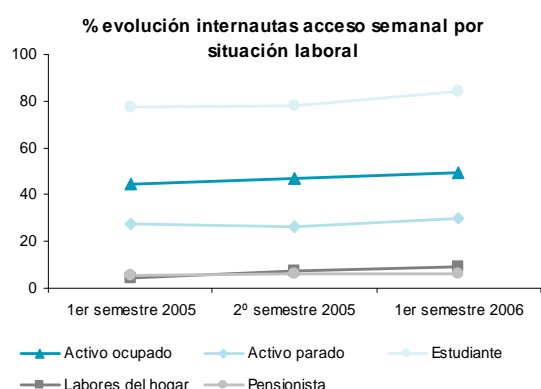
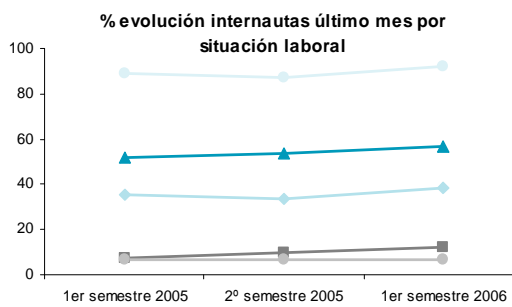
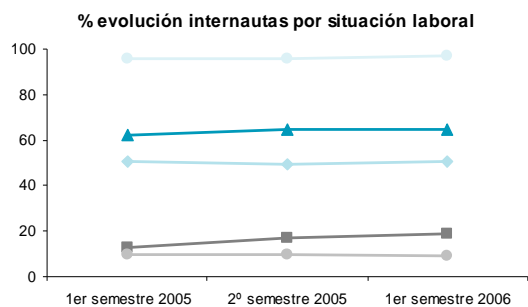


INCREMENTO 1º SEMESTRE 2005 VS 1º SEMESTRE 2006 POR EDAD. (puntos porcentuales)



Los jóvenes de entre 16 y 24 años han tenido un crecimiento considerable en su porcentaje de internautas durante el primer semestre de 2006; de 5,5 puntos porcentuales entre los internautas de último mes y de 6,2 entre los que acceden semanalmente. Se observa un estancamiento del porcentaje de internautas en la población mayor de 55 años, que apenas se ha incrementado medio punto porcentual en el último año.

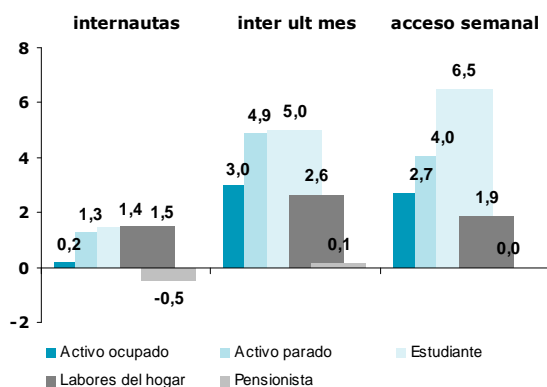
## SITUACIÓN LABORAL



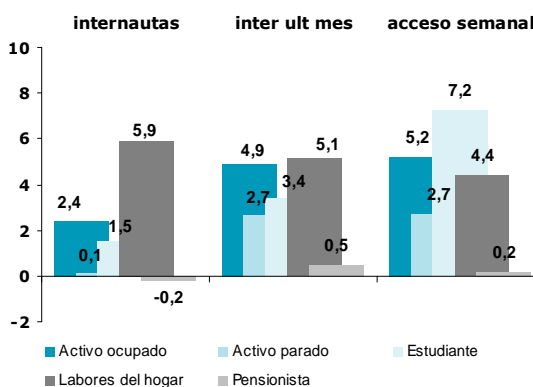
		% internautas por situación laboral					
		Activo ocupado	Activo parado	Estudiante	Labor hogar	Pen-sionista	Otras
1er semestre 2005	Internautas	62,5	50,8	95,7	12,8	9,6	51,4
	Internautas último mes	51,6	35,6	88,8	7,0	6,4	36,8
	Acceso semanal	44,3	27,4	77,2	4,5	5,7	34,1
2º semestre 2005	Internautas	64,7	49,6	95,8	17,3	9,9	45,5
	Internautas último mes	53,5	33,4	87,2	9,5	6,8	30,0
	Acceso semanal	46,9	26,2	77,9	7,0	5,9	26,7
1er semestre 2006	Internautas	64,9	50,9	97,3	18,8	9,4	49,5
	Internautas último mes	56,6	38,3	92,2	12,2	6,9	38,0
	Acceso semanal	49,5	30,2	84,4	8,9	5,9	33,9

El mayor incremento en el uso de la Red durante el primer semestre de 2006 se produce entre los estudiantes y entre los activos parados. El porcentaje de internautas de último mes y de acceso semanal es de 92,2% y 84,4% respectivamente entre los estudiantes y de 38,3% y 30,2% entre los activos parados.

**INCREMENTO 2º SEMESTRE 2005 VS 1er SEMESTRE 2006 POR SITUACIÓN LABORAL. (puntos porcentuales)**

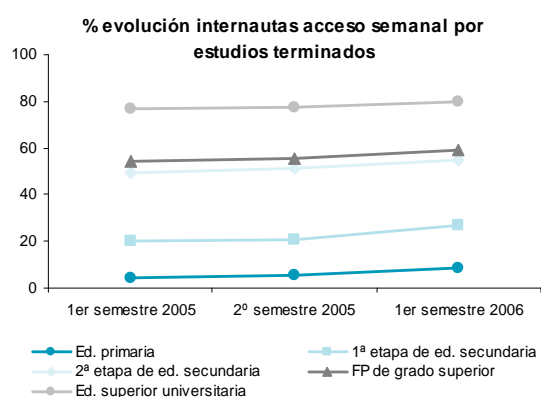
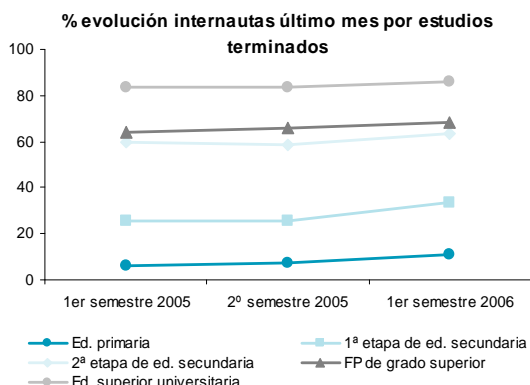
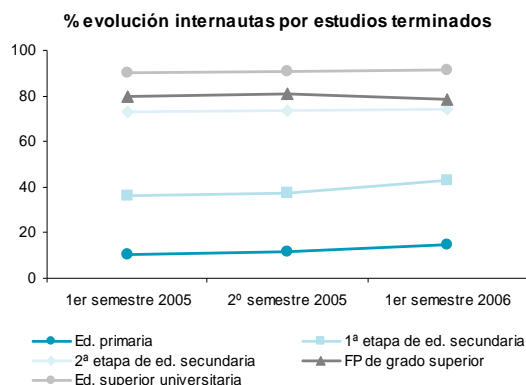


**INCREMENTO 1er SEMESTRE 2005 VS 1er SEMESTRE 2006 POR SITUACIÓN LABORAL. (puntos porcentuales)**



Observando los crecimientos anuales, cabe destacar unos incrementos cercanos a los cinco puntos porcentuales entre las personas dedicadas a las labores del hogar, tanto en el porcentaje de internautas de último mes, como en el porcentaje de internautas de acceso semanal.

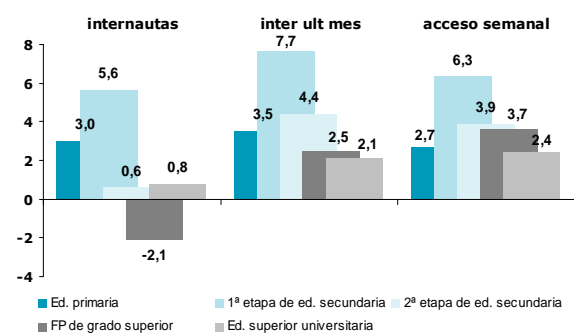
## ESTUDIOS TERMINADOS



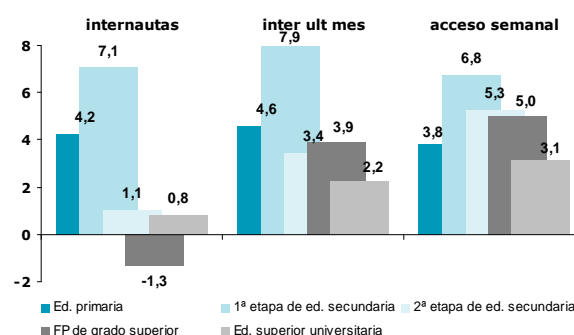
		% internautas por estudios terminados				
		Primaria	1ª secundaria	2ª secundaria	FP superior	Educ. universitaria
1er semestre 2005	Internautas	10,2	36,1	73,0	79,9	90,4
	Internautas último mes	6,2	25,6	59,8	64,3	83,4
	Acceso semanal	4,6	20,0	49,7	54,0	76,8
2º semestre 2005	Internautas	11,4	37,6	73,4	80,7	90,5
	Internautas último mes	7,3	25,9	58,8	65,7	83,5
	Acceso semanal	5,7	20,4	51,1	55,3	77,5
1er semestre 2006	Internautas	14,5	43,2	74,0	78,6	91,3
	Internautas último mes	10,8	33,6	63,2	68,2	85,7
	Acceso semanal	8,4	26,8	55,0	59,0	80,0

La población con estudios de 1ª etapa de secundaria acabada es la que más ha aumentado su contacto con la Red en el primer semestre de 2006. El 26,8% de la población con primera etapa de educación secundaria terminada accede semanalmente y el 33,6% se conectó en el último mes.

**INCREMENTO 2º SEMESTRE 2005 VS 1º SEMESTRE 2006 POR ESTUDIOS TERMINADOS. (puntos porcentuales)**

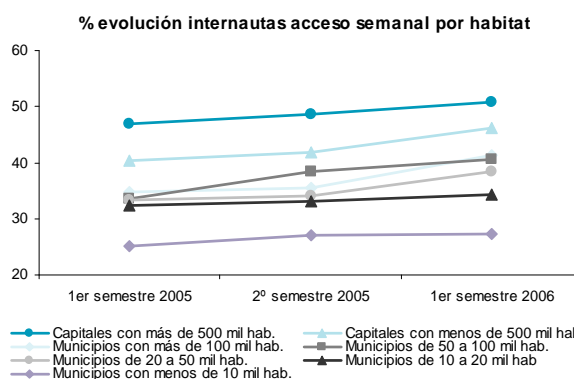
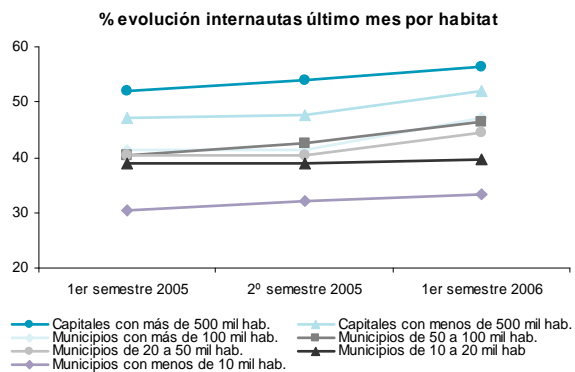
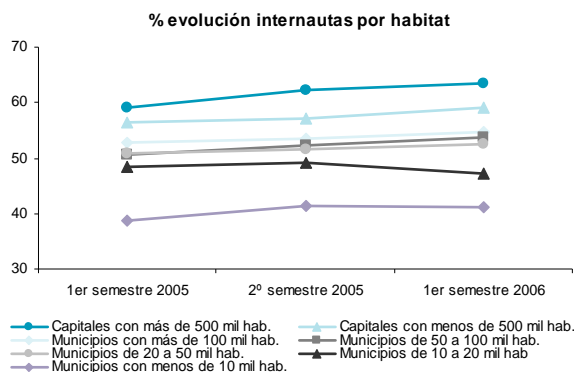


**INCREMENTO 1º SEMESTRE 2005 VS 1º SEMESTRE 2006 POR ESTUDIOS TERMINADOS. (puntos porcentuales)**



Analizando el crecimiento anual, tras las personas con primera etapa de educación secundaria acabada, los que tienen completada la 2ª etapa y FP de grado superior son los que han experimentado el mayor aumento en el porcentaje de internautas de acceso semanal con 5,3 y 5,0 puntos porcentuales, respectivamente.

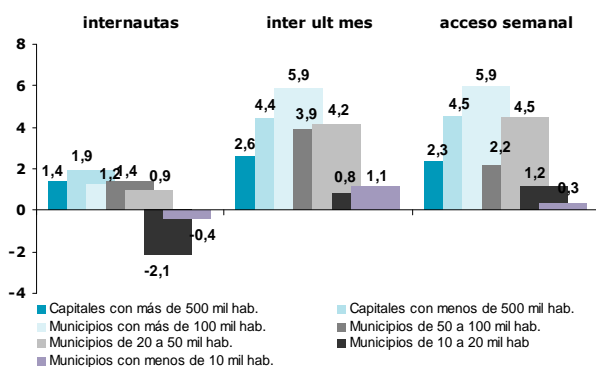
## TAMAÑO DE HABITAT



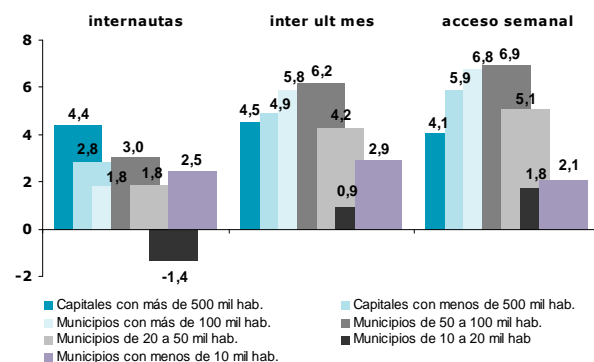
		% internautas por habitad						
		Capital > 500 mil hab.	Capital < 500 mil hab.	Municipio < 100 mil hab.	Municipio 50-100 mil hab.	Municipio 20-50 mil hab.	Municipio 10-20 mil hab.	Municipio < 10 mil
1er semestre 2005	Internautas	59,1	56,3	52,8	50,6	50,8	48,5	38,6
	Internautas último mes	51,9	47,2	41,4	40,3	40,3	38,8	30,3
	Acceso semanal	46,9	40,4	34,7	33,7	33,4	32,5	25,2
2º semestre 2005	Internautas	62,2	57,2	53,4	52,3	51,7	49,3	41,5
	Internautas último mes	53,8	47,7	41,4	42,5	40,4	38,9	32,1
	Acceso semanal	48,6	41,8	35,5	38,4	34,0	33,1	26,9
1er semestre 2006	Internautas	63,5	59,1	54,6	53,7	52,6	47,1	41,1
	Internautas último mes	56,4	52,1	47,2	46,5	44,6	39,7	33,2
	Acceso semanal	50,9	46,3	41,4	40,6	38,5	34,2	27,3

Aunque el tamaño del hábitad no resulta significativo para explicar la mayor frecuencia de uso de Internet, se puede señalar dos datos destacables: es mayor el porcentaje de internautas (independientemente de su frecuencia de acceso) en las capitales de provincia y menos en municipios pequeños, de menos de 10 mil habitantes.

**INCREMENTO 2º SEMESTRE 2005 VS 1º SEMESTRE 2006 POR TAMAÑO DE HABITAD. (puntos porcentuales)**



**INCREMENTO 1º SEMESTRE 2005 VS 1º SEMESTRE 2006 POR TAMAÑO DE HABITAD. (puntos porcentuales)**



En el último semestre, los municipios de más de 100 mil habitantes (no capitales) han incrementado su porcentaje de internautas de último mes y de acceso semanal en 5,9 puntos porcentuales en ambos casos. Analizando el crecimiento anual, los municipios de 50 a 100 mil habitantes aumentaron esos mismos porcentajes 6,2 y 6,9 puntos porcentuales respectivamente.

En la siguiente tabla se observa la evolución de los perfiles sociodemográficos de los internautas, internautas de último mes y de los usuarios semanales. Entre el segundo trimestre de 2005 y el primero de 2006 se aprecian algunos cambios, principalmente en cuanto al nivel de estudios terminados.

	internautas			últ mes			acceso semanal		
	1 <sup>er</sup> sem 05	2 <sup>o</sup> sem 05	1 <sup>er</sup> sem 06	1 <sup>er</sup> sem 05	2 <sup>o</sup> sem 05	1 <sup>er</sup> sem 06	1 <sup>er</sup> sem 05	2 <sup>o</sup> sem 05	1 <sup>er</sup> sem 06
<b>Total</b>	<b>50,4</b>	<b>52,1</b>	<b>52,7</b>	<b>41,2</b>	<b>42,2</b>	<b>45,3</b>	<b>35,1</b>	<b>36,7</b>	<b>39,5</b>
<b>Sexo</b>									
Hombre	53,9	53,7	52,8	55,1	55,7	54,4	57,1	57,3	55,8
Mujer	46,1	46,3	47,2	44,9	44,3	45,6	42,9	42,7	44,2
	100,0	100	100	100	100	100	100	100	100
<b>Edad</b>									
De 16 a 24 años	24,9	23,8	23,8	25,4	24,5	24,5	25,2	24,2	24,6
De 25 a 34 años	32,4	31,6	31,1	32,8	32,1	31,0	33,2	32,6	31,5
De 35 a 44 años	23,1	23,5	24,0	23,0	23,0	23,9	23,0	22,9	23,3
De 45 a 54 años	12,7	13,7	14,4	12,5	13,7	14,3	12,1	13,7	14,2
De 55 a 64 años	5,7	6,1	5,5	5,3	5,5	5,1	5,4	5,5	5,3
De 65 a 74 años	1,2	1,3	1,3	1,0	1,1	1,2	1,0	1,1	1,2
	100,0	100	100	100	100	100	100	100	100
<b>Situación laboral</b>									
Activo ocupado	70,3	72,4	71,8	71,1	73,9	72,9	71,6	74,4	73,2
Activo parado	6,2	6,2	6,3	5,3	5,1	5,5	4,8	4,6	5,0
Estudiante	14,9	13,0	12,9	16,9	14,6	14,3	17,2	15,0	15,0
Labores del hogar	3,4	4,4	4,4	2,3	3,0	3,3	1,7	2,5	2,8
Pensionista	2,5	2,5	2,4	2,1	2,1	2,1	2,1	2,1	2,0
Otra situación laboral	2,7	1,6	2,2	2,3	1,3	1,9	2,5	1,3	2,0
	100,0	100	100	100	100	100	100	100	100
<b>Estudios terminados</b>									
Analfabetos	0,0	0,0	0,0	0,0	0,0	0,0	0,0	0,0	0,0
Educación primaria	4,4	4,6	7,1	3,3	3,6	6,2	2,8	3,3	5,5
1 <sup>a</sup> etapa de ed. secundaria	20,7	20,8	20,5	17,9	17,6	18,6	16,4	16,0	17,0
2 <sup>a</sup> etapa de ed. secundaria	28,8	28,2	27,8	28,9	27,9	27,6	28,2	27,9	27,6
FP grado superior	14,0	14,8	13,5	13,8	14,9	13,7	13,6	14,4	13,5
Ed. superior universitaria	31,8	31,4	31,0	35,9	35,8	33,9	38,8	38,3	36,3
No se puede codificar	0,2	0,2	0,0	0,2	0,1	0,0	0,2	0,1	0,0
	100,0	100	100	100	100	100	100	100	100
<b>Habitat</b>									
Capitales con más de 500 mil hab.	19,7	20,1	20,3	21,2	21,5	21,0	22,5	22,3	21,7
Capitales con menos de 500 mil hab.	19,1	18,6	18,6	19,5	19,1	19,1	19,6	19,3	19,5
Municipios con más de 100 mil hab.	9,9	9,7	10,1	9,5	9,3	10,2	9,3	9,2	10,2
Municipios de 50 a 100 mil hab.	9,6	9,6	9,6	9,3	9,6	9,7	9,1	10,0	9,7
Municipios de 20 a 50 mil hab.	14,1	14,3	14,5	13,7	13,9	14,3	13,3	13,4	14,1
Municipios de 10 a 20 mil hab.	11,0	10,5	10,4	10,8	10,3	10,2	10,6	10,1	10,1
Municipios con menos de 10 mil hab.	16,6	17,1	16,6	16,0	16,4	15,6	15,6	15,8	14,7
	100,0	100	100	100	100	100	100	100	100

En los tres universos considerados (internautas, internautas de último mes e internautas con acceso semanal) se ha **incrementado** el porcentaje de **personas con estudios terminados de educación primaria**, reduciéndose ligeramente aquellos con estudios universitarios y con FP de grado superior.

El semestre anterior, entre el primero y el segundo de 2005, el cambio que se reflejaba era un aumento del porcentaje de internautas activos ocupados, disminuyendo el peso de los que se dedican a sus estudios. Este cambio también se observaba en los internautas que accedieron en el último mes y en los que se conectaban semanalmente.