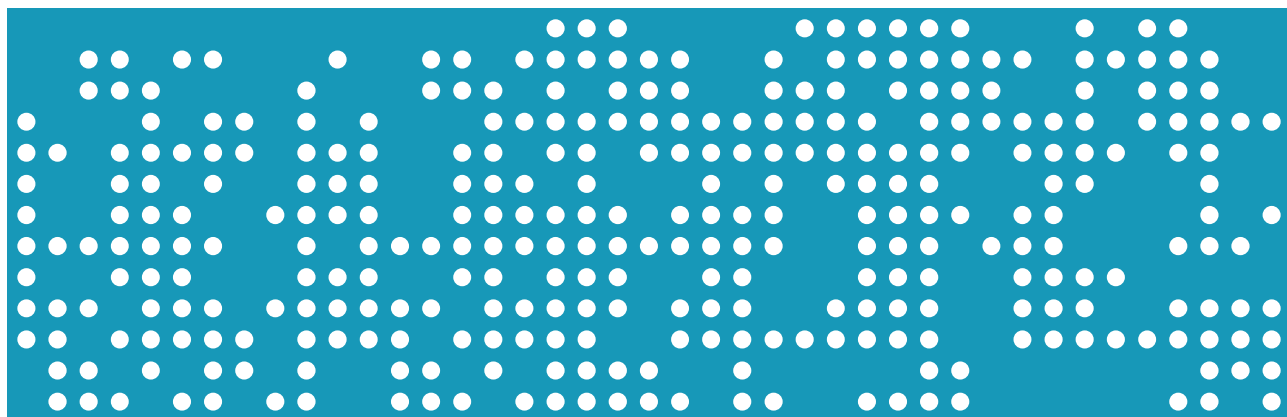


## Perfil sociodemográfico de los internautas

### Análisis de datos INE 2010



Enero 2011

El estudio “Perfil sociodemográfico de los internautas, análisis de datos INE 2010” ha sido elaborado por el equipo de Estudios del ONTSI:

Alberto Urueña (Coordinación)

Annie Ferrari

Elena Valdecasa

María Pilar Ballesteró

Pedro Antón

Raquel Castro

Santiago Cadenas

ISSN 2172-9212

Reservados todos los derechos. Se permite su copia y distribución por cualquier medio siempre que se mantenga el reconocimiento de sus autores, no se haga uso comercial de las obras y no se realice ninguna modificación de las mismas.

## ÍNDICE

1.	PUNTOS DESTACADOS	4
2.	INTRODUCCIÓN	6
3.	USUARIOS DE INTERNET DE 10 Y MÁS AÑOS DE EDAD	7
4.	USO DE INTERNET DE 16 A 74 AÑOS, ÚLTIMO ACCESO Y FRECUENCIA	8
5.	USO DE INTERNET POR CARACTERÍSTICAS SOCIODEMOGRÁFICAS	10
6.	COMPOSICIÓN SOCIODEMOGRÁFICA DE LA POBLACIÓN INTERNAUTA	14
7.	PERFILES SOCIODEMOGRÁFICOS DEL INTERNAUTA	18
8.	EVOLUCIÓN DE USO DE INTERNET	25
9.	ANEXO	29
10.	FICHA TÉCNICA	31

## 1. PUNTOS DESTACADOS

---

Durante 2010 se han superado los 26 millones de internautas entre la población de 10 años y más, con un incremento interanual del 5,9%. Si se considera la población de 16 a 74 años, el porcentaje de usuarios de la Red alcanza el 68,5% con casi 23,7 millones de internautas y un crecimiento del 6% en el último año.

Además de incrementarse el número de personas que han accedido a Internet en alguna ocasión también se ha intensificado su uso, con un incremento en la frecuencia de acceso. Así, el 62,5% de la población se conectó en el último mes (21,6 millones) y el 58,4% lo hace semanalmente (20,2 millones).

Las variables que más discriminan a la hora de determinar el perfil del internauta son la edad y el nivel de estudios terminados. Se observan mayores porcentajes de usuarios de la Red entre personas jóvenes y con alto nivel de estudios. Los análisis multivariantes realizados reflejan que el mayor porcentaje de internautas corresponde a:

- Mujeres con estudios universitarios entre 25 y 34 años.
- Jóvenes estudiantes de 16 a 24 años con estudios terminados de primera etapa de educación secundaria.

Al considerar la mayor frecuencia de acceso (Internautas que se conectan semanalmente), las variables más relevantes pasan a ser el nivel de estudios y la situación laboral, dejando de ser determinante la edad, puesto que la gran mayoría de los internautas que se conectaron en los últimos tres meses (base de este análisis) corresponden a gente joven. Así se pueden observar dos perfiles con porcentajes muy próximos al 100%:

- Estudiantes con estudios de 2ª etapa de educación secundaria.
- Hombres con educación universitaria que estudian o trabajan, bien por cuenta ajena o por cuenta propia.

En cuanto a la evolución quinquenal de los individuos que han accedido a la Red en alguna ocasión, se destacan los siguientes aspectos:

- De los tres grupos estudiados, el mayor incremento porcentual apreciado durante estos cinco años es el de internautas con acceso más frecuente, es decir, aquellos que usan la Red todas las semanas, ya que, del 35,1% contabilizados a principio del periodo se pasa al 58,4% al final del mismo, lo que representa un crecimiento de 23,3 puntos porcentuales.
- Los universitarios, los estudiantes y la población joven (de 16 a 24 años) tienen altos porcentajes de internautas y reducidos incrementos, puesto que ya disponen de porcentajes próximos al 100% (efecto techo).
- De entre la población que ha accedido a la Red en alguna ocasión, los que poseen estudios de primera etapa de educación secundaria terminada, experimentan el mayor incremento durante los cinco años analizados, 29,1 puntos porcentuales.

- Un aumento quinquenal notable es el experimentado por las personas de entre 35 y 44 años (25,7 puntos porcentuales), y las que tienen entre 45 y 54 años (26,4 puntos), dejando así su penetración en 81,2% y 64,2% respectivamente.
- Por otro lado, las personas mayores de 55 años, las que poseen estudios primarios y aquellas que se dedican a las labores del hogar o son pensionistas, tienen bajos porcentajes de internautas y crecimientos por debajo de la media.

## 2. INTRODUCCIÓN

---

Este informe ha sido realizado por el Observatorio Nacional de las Telecomunicaciones y de la Sociedad de la Información (ONTSI) perteneciente a la entidad pública red.es, utilizando datos producidos por el Instituto Nacional de Estadística (INE) en su "Encuesta sobre Equipamiento y Uso de Tecnologías de la Información y Comunicación en los hogares 2010" (TIC-H 2010).

El informe refleja el perfil sociodemográfico característico de los internautas españoles - atendiendo a las variables: sexo, edad, situación laboral, estudios terminados y tamaño de hábitat- en la población de 16 a 74 años de edad, residente en todo el territorio nacional en 2010 así como su evolución en los últimos años. No obstante, en el análisis inicial, el universo de estudio incluye a individuos de 10 y más años de edad con un periodo de análisis de los últimos tres años.

El análisis presentado en este informe se ha llevado a cabo partiendo de la definición de tres tipos de internauta. En el primero se considera internauta al total de individuos que han accedido a Internet en alguna ocasión. Para el segundo tipo de internauta se ha tenido en cuenta la variable "último acceso" (acceso más reciente en el momento de cumplimentar el cuestionario), considerándose aquellas personas que accedieron a Internet en el último mes. Por último, para el tercero se ha tenido en cuenta la variable "frecuencia de acceso", considerando internauta a las personas que declararon conectarse a la Red al menos una vez por semana en los últimos tres meses.

Por cada variable sociodemográfica se presenta el porcentaje de internautas en cada categoría (uso de Internet), así como su distribución (composición sociodemográfica de cada tipo de internauta), comparándola con la distribución característica de la población española en su conjunto.

Por otro lado, mediante el procedimiento de árboles de decisión se han obtenido los perfiles sociodemográficos con mayores porcentajes de internautas, internautas con acceso en el último mes y de internautas que se conectan semanalmente. Este tipo de análisis crea un modelo de clasificación (árbol de decisión) mediante sucesivos contrastes chi-cuadrado que estudian, en cada paso, la independencia entre las variables, señalando así cuales son las más determinantes a la hora de agrupar a los individuos en perfiles.

Tal como se ha señalado, los datos primarios corresponden a la "Encuesta sobre Equipamiento y Uso de Tecnologías de Información y Comunicación en los Hogares" (TIC-H 2010) del Instituto Nacional de Estadística y han sido procesados y analizados por el Área de Estudios y Prospectiva del Observatorio Nacional de las Telecomunicaciones y de la Sociedad de la Información. La definición como población de referencia a los individuos de **16 a 74 años** responde a criterios de la Unión Europea para las operaciones estadísticas de Eurostat, así como de las diferentes oficinas estadísticas de los países miembros, con fines comparativos específicamente en materia de Sociedad de la Información.

El tamaño muestral de la encuesta TIC-H 2010 para individuos de 16 o más años es de 19.384 individuos, a los que se suman, como muestra de 10 a 15 años 3.122 individuos, en total 22.506 individuos de 10 y más años. Sin embargo para el presente informe, en el que se ha considerado fundamentalmente la población con edad comprendida entre 16 y 74 años, la muestra se reduce a 16.344 individuos. Puede obtenerse más información sobre la metodología de la encuesta en <http://www.ine.es>.

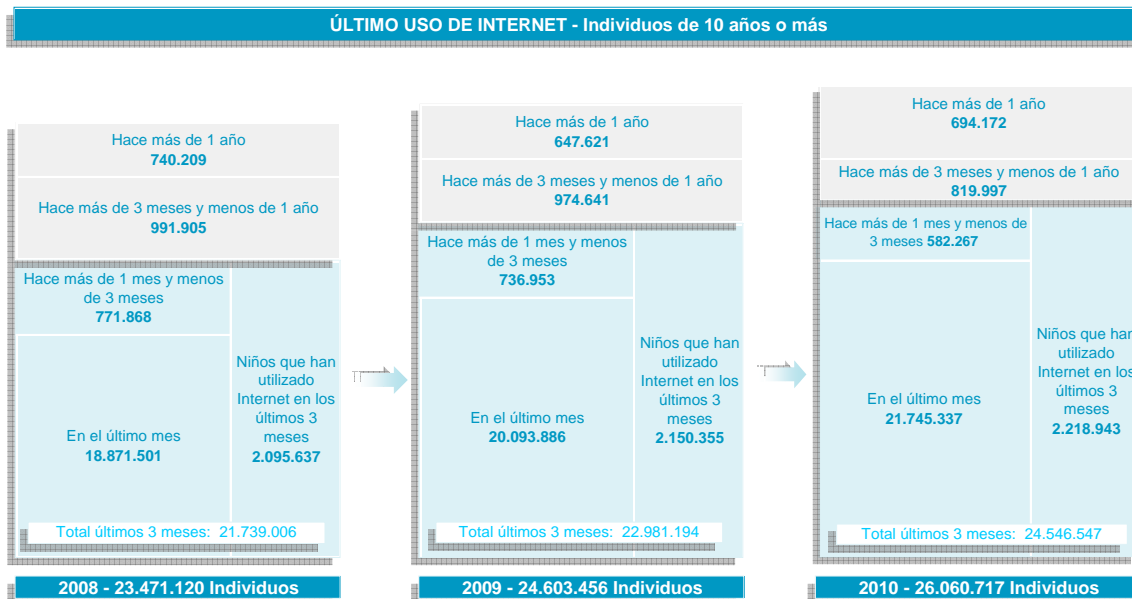
### 3. USUARIOS DE INTERNET DE 10 Y MÁS AÑOS DE EDAD

En el año 2010 han accedido a Internet alguna vez más de 26 millones de personas de 10 y más años de edad, según datos del Instituto Nacional de Estadística. Esto supone cerca de 1,5 millones más de individuos que el acumulado hasta 2009 y en términos relativos se traduce en un incremento interanual del 5,9%, frente al incremento interanual del 4,8% del año anterior.

Considerando el último acceso, el mayor crecimiento entre 2009 y 2010 se ha producido entre los internautas de último mes, que supera el 8,2% hasta alcanzar los 21,7 millones. Los que se conectaron en los últimos tres meses superan los 24,5 millones, con un incremento interanual del 6,8%.

Respecto al uso de Internet por parte de los niños de 10 a 15 años, los que han utilizado Internet en los últimos 3 meses suman 2,2 millones, aumentando un 3,2% en el último año.

Figura 1. Número de internautas de 10 y más años según último uso. Años 2008, 2009 y 2010.



Nota: Los menores de 16 años sólo se contabilizan si han hecho uso de Internet en los últimos tres meses.

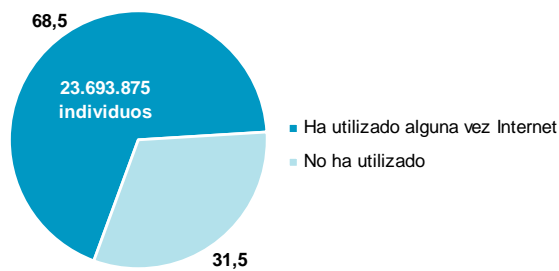
Fuente: ONTSI sobre datos Instituto Nacional de Estadística (INE)

Analizando la evolución experimentada en los últimos dos años se puede observar que los mayores incrementos se producen en las personas con un último acceso más reciente, en los últimos 3 meses, colectivo que se incrementa un 13% desde 2008, y en este sentido, más destacable es el incremento de los que accedieron en el último mes, que aumentaron un 15%.

## 4. USO DE INTERNET DE 16 A 74 AÑOS, ÚLTIMO ACCESO Y FRECUENCIA

A partir de este epígrafe en adelante, los análisis se refieren al universo de personas de 16 a 74 años, quedando excluida la población formada por los niños menores de 15 años y las personas mayores de 74 años.

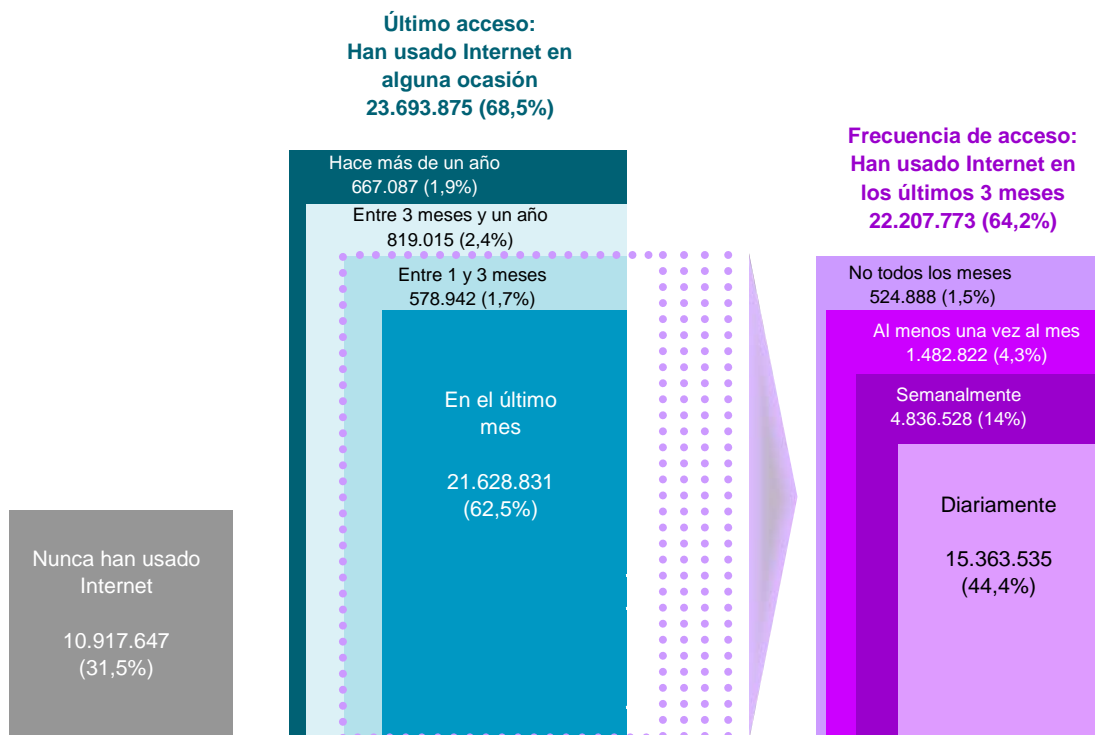
**Figura 2. Uso de Internet en población de 16 a 74 años (% de individuos). 2010**



Fuente: Instituto Nacional de Estadística (INE)

El 68,5% de los individuos entre 16 y 74 años ha accedido a Internet en alguna ocasión, lo que supone 23,7 millones de personas.

**Figura 3. Último uso y frecuencia de uso de Internet en población de 16 a 74 años (% de individuos). 2010**



Universo: 34.611.524 personas de 16 a 74 años

Fuente: Instituto Nacional de Estadística (INE)



Del total de personas que han utilizado Internet en alguna ocasión, el 91,3% lo hizo en el último mes (21,6 millones). Esto representa un 62,5% respecto a toda la población de 16 a 74 años.

Entre aquellas personas que han utilizado Internet en los últimos tres meses, el 69% lo ha usado diariamente (al menos cinco días por semana) y un 21,1% se conecta todas las semanas. En total, 20,2 millones de personas entre 16 y 74 años hacen un uso diario o semanal de la Red (esto es, 58,4% de este segmento de población).

Junto al aumento del número de personas que ha accedido a Internet en el último año, se observa también un aumento en la frecuencia de acceso, y por tanto en la intensificación del uso. El mayor incremento interanual se ha producido en el porcentaje de usuarios que se conectan diariamente a Internet, aumentando 4,8 puntos que suponen 1,7 millones de individuos de 16 a 74 años.

## 5. USO DE INTERNET POR CARACTERÍSTICAS SOCIODEMOGRÁFICAS

En este apartado se estudia qué características sociodemográficas de las variables estudiadas tienen mayor porcentaje de internautas, de internautas de último mes y de los que acceden todas las semanas, comparándolos con estos porcentajes en la población total.

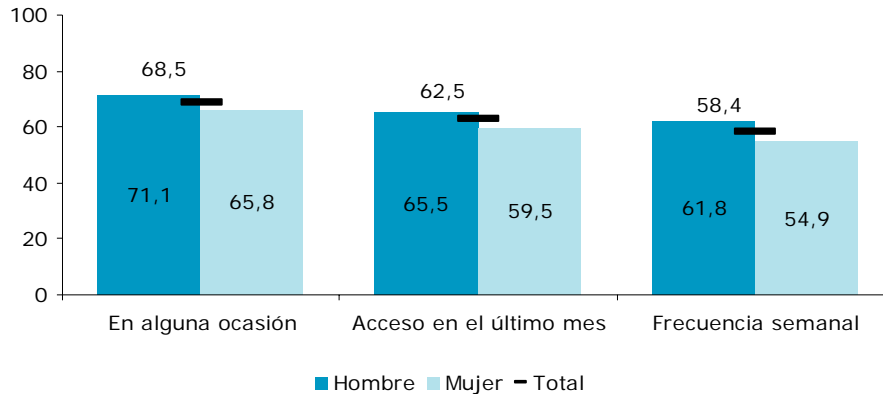
En general se observa que las diferencias son mayores al considerar los usuarios que se conectan semanalmente que al tener en cuenta los internautas de alguna ocasión.

### 5.1. Sexo

El análisis por sexo refleja mayores porcentajes de internautas entre los hombres que entre las mujeres. El mayor contraste se obtiene con el porcentaje de usuarios de acceso semanal, entre los hombres este porcentaje es de 61,8% mientras que entre las mujeres no se alcanza el 55%.

Se reducen las diferencias si se consideran los internautas que se conectaron en el último mes, produciéndose una brecha de 6 puntos porcentuales a favor de los hombres.

Figura 4. Porcentaje de internautas en cada categoría por sexo. 2010



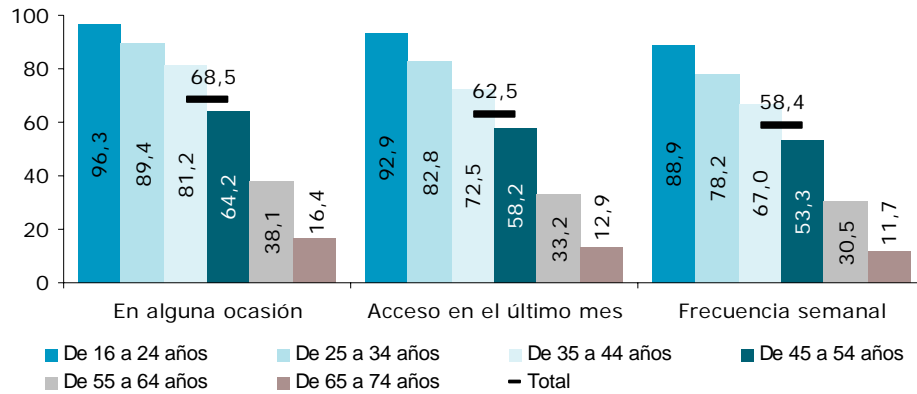
Fuente: Instituto Nacional de Estadística (INE)

### 5.2. Edad

En cuanto a la edad, se observa claramente que al disminuir la edad aumenta el porcentaje de internautas, es una de las variables que más diferencia el uso de la Red. Hay mayor uso de Internet entre los jóvenes que entre las personas mayores.

El 96,3% de los jóvenes entre 16 y 24 años se ha conectado a Internet en alguna ocasión y casi nueve de cada diez acceden todas las semanas. Los porcentajes de las personas entre 25 y 34 años son ligeramente inferiores, aunque también elevados, alcanzando el 89,4% y el 78,2% respectivamente.

**Gráfico 5. Porcentaje de internautas en cada categoría por edad. 2010**



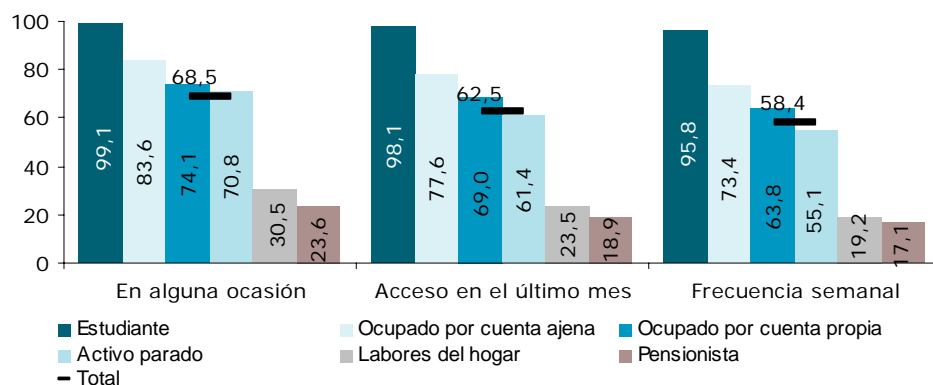
Fuente: Instituto Nacional de Estadística (INE)

Por otro lado, apenas una de cada diez personas de más edad (65-74 años) se conecta semanalmente a la Red, casi el 13% se conectó en el último mes y un 16,4% ha accedido en alguna ocasión.

### 5.3. Situación laboral

Los mayores porcentajes de internautas se encuentran entre los estudiantes, prácticamente todos han accedido alguna vez a Internet y el 96% se conecta todas las semanas. Ocho de cada diez ocupados por cuenta ajena han navegado por la Red en alguna ocasión y siete de cada diez lo hace de forma intensiva (semanalmente). Los activos ocupados por cuenta propia tienen porcentajes de internautas por encima del 74%, diez puntos por debajo al considerar los usuarios semanales.

**Figura 6. Porcentaje de internautas en cada categoría por situación laboral. 2010**



Fuente: Instituto Nacional de Estadística (INE)

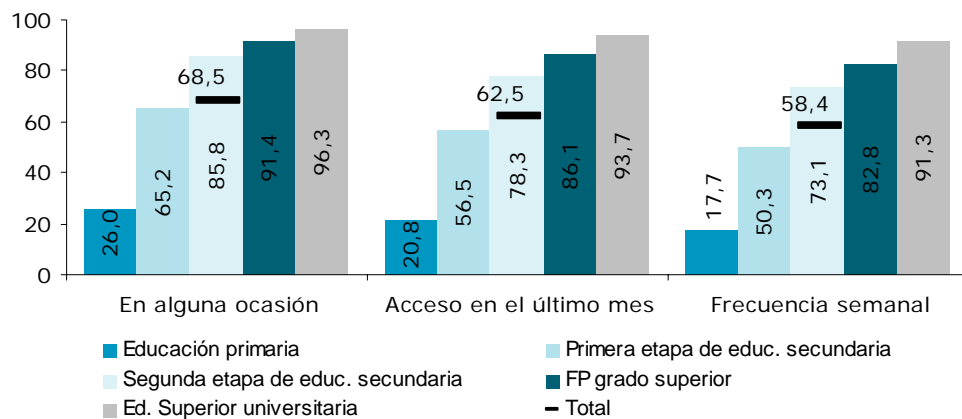
Siete de cada diez parados se han conectado alguna vez a Internet, reduciéndose al 55% al considerar los internautas semanales. Aunque sólo el 23% de los pensionistas se han conectado alguna vez, la mayoría de ellos acceden todas las semanas.

## 5.4. Estudios terminados

El nivel de estudios terminados marca diferencias del uso realizado de la Red. Cuanto mayor es el nivel de estudios, mayor es el porcentaje de internautas.

El grupo de personas con estudios universitarios alcanza porcentajes de internautas por encima del 90% frente a los valores de la población con estudios terminados de educación primaria que se sitúan por debajo del 26%. De hecho, la brecha alcanza el máximo entre estas poblaciones al considerar los internautas semanales, siendo de 74 puntos porcentuales respecto a la población con educación primaria.

Figura 7. Porcentaje de internautas en cada categoría por estudios terminados. 2010



Fuente: Instituto Nacional de Estadística (INE)

Las personas con estudios acabados de formación profesional de grado superior y de segunda etapa de educación secundaria también se sitúan por encima de la media, tanto de los internautas semanales como de los que se conectaron en el último mes.

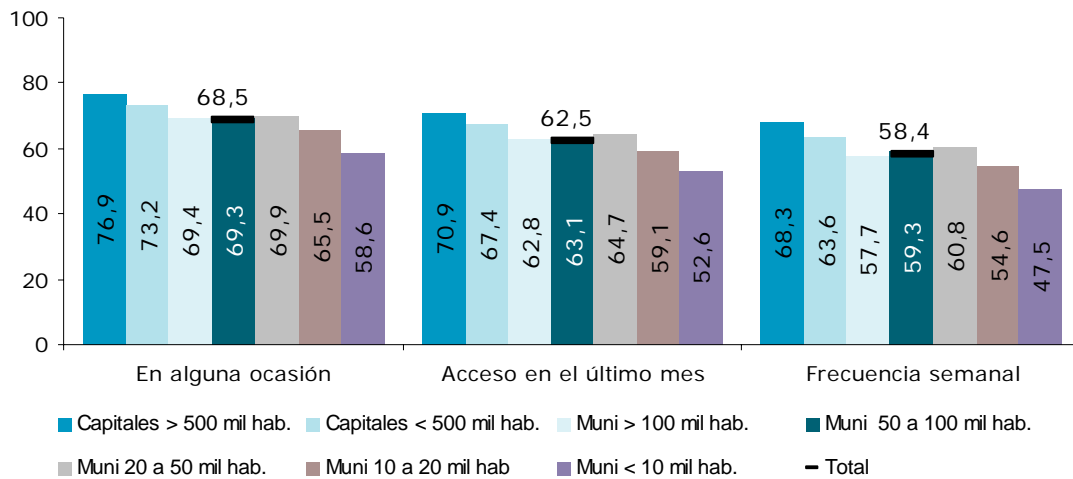
Por otro lado, una de cada cuatro personas con estudios primarios conoce Internet y se ha conectado alguna vez, y una de cada cinco accede todas las semanas.

## 5.5. Hábitat

El tamaño de hábitat es la variable que menos discrimina en cuanto al uso de la Red por parte de los ciudadanos. No marca grandes diferencias, aunque sí se pueden observar discrepancias entre la población que reside en grandes capitales y la que habita en pequeños municipios de menos de diez mil habitantes.

El 77% de las personas que viven en capitales de más de 500.000 habitantes se ha conectado a Internet frente al 59% de los que residen en municipios de menos de 10.000 habitantes, con una brecha de 18 puntos porcentuales.

**Figura 8. Porcentaje de internautas en cada categoría por tamaño de hábitat. 2010**



Fuente: Instituto Nacional de Estadística (INE)

## 6. COMPOSICIÓN SOCIODEMOGRÁFICA DE LA POBLACIÓN INTERNAUTA

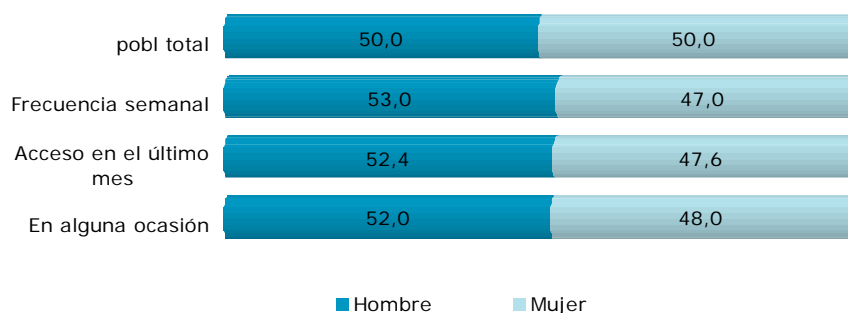
Este apartado recoge un análisis comparativo de los perfiles poblacionales de las personas que accedieron a Internet en alguna ocasión, los que se conectaron en el último mes y aquellos que acceden semanalmente. Se comparan los tres perfiles entre sí y con el de la población total (entre 16 y 74 años) según las distintas variables sociodemográficas de manera independiente: sexo, edad, situación laboral, estudios terminados y tamaño de hábitat.

Se observan diferencias entre el perfil poblacional y cada uno de los tres tipos de internautas considerados, pero no se aprecian diferencias sociodemográficas significativas de los tres tipos de internautas entre sí. Las variables clave que marcan estas diferencias son la edad y el nivel de estudios terminados mientras que la situación laboral, el sexo y el tamaño del hábitat marcan discrepancias más moderadas.

### 6.1. Sexo

Apenas hay diferencias entre los tres tipos de internautas considerados y la población total por sexo. El 52% de los usuarios de Internet son hombres frente al 50% de este género en la población total.

Figura 9. Distribución de internautas y población total por sexo (% de individuos). 2010



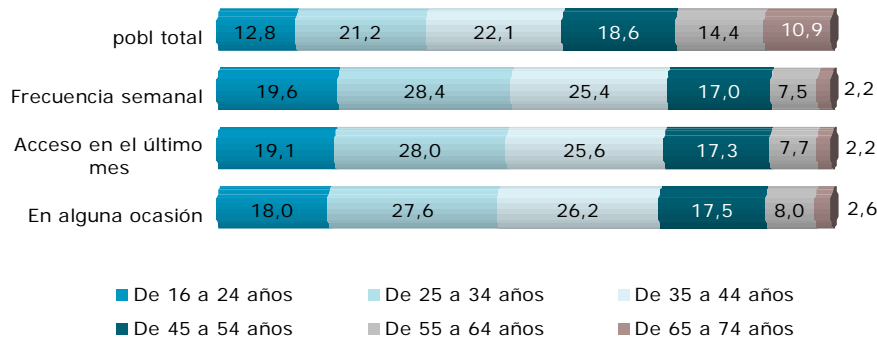
Fuente: Instituto Nacional de Estadística (INE)

Se observa mayor presencia masculina entre los internautas de último mes y algo más entre los que acceden semanalmente. De esta forma el 52,4% de los usuarios que se conectaron en el último mes son hombres, y entre los que se conectan todas las semanas este porcentaje alcanza el 53%.

## 6.2. Edad

La edad es uno de los factores que marca más discrepancias entre la población total y los tres tipos de internautas considerados. En general, la población internauta es notablemente más joven que la población total.

Figura 10. Distribución de internautas y población total por edad (% de individuos). 2010



Fuente: Instituto Nacional de Estadística (INE)

Mientras que en la población total sólo una tercera parte tiene entre 16 y 34 años, en la población internauta este porcentaje supera el 45% alcanzando el 48% entre los internautas que se conectan semanalmente.

El 11% de la población considerada tiene entre 65 y 74 años, porcentaje que se reduce hasta la cuarta parte al considerar la población internauta (2,6%), los internautas que se conectaron en el último mes (2,2%) y los usuarios que acceden semanalmente (2,2%).

## 6.3. Situación laboral

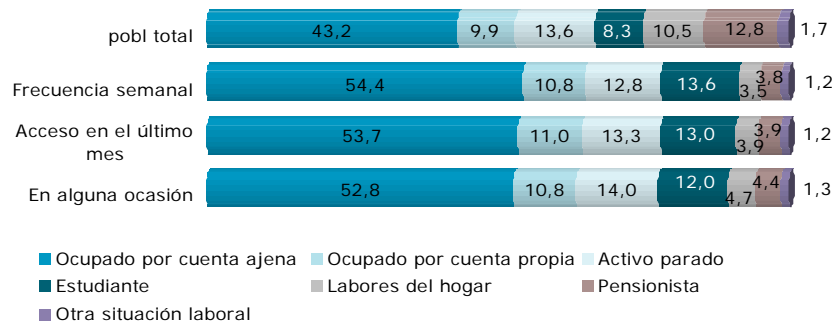
Se observan algunas diferencias importantes entre las tres poblaciones de internautas consideradas respecto a la población total al considerar su situación laboral. Así, en las poblaciones internautas hay mayor porcentaje de trabajadores por cuenta ajena y menores porcentajes tanto de pensionistas como de personas dedicadas a las labores del hogar.

Hay una diferencia de 10 puntos porcentuales entre los porcentajes de ocupados por cuenta ajena en la población de internautas respecto a la población total. El 53% de los que han usado Internet en alguna ocasión son trabajadores por cuenta ajena mientras que este porcentaje se reduce al 43,2% en el total poblacional.

Por otro lado, hay tres veces más pensionistas en la población total que entre los internautas, y 2,5 veces menos de internautas dedicados a las labores del hogar.

Los estudiantes se encuentran representados entre cuatro y cinco puntos más en las diferentes poblaciones de internautas en comparación con el total de la población.

Figura 11. Distribución de internautas y población total por situación laboral (% de indiv.). 2010

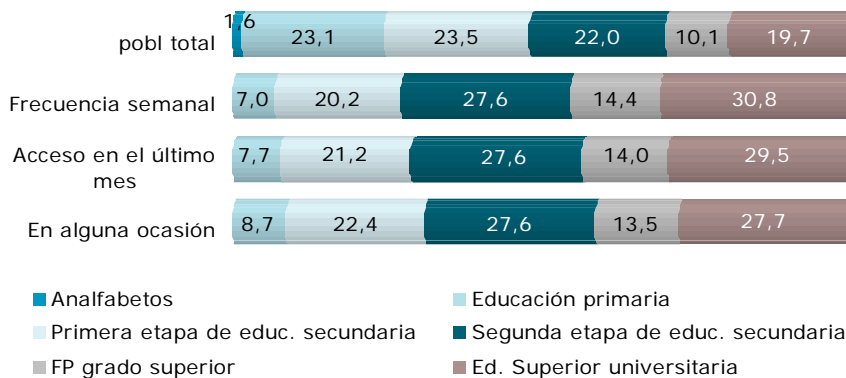


Fuente: Instituto Nacional de Estadística (INE)

## 6.4. Estudios terminados

El nivel de estudios alcanzado es la variable sociodemográfica más determinante, junto con la edad, para diferenciar a la población total y a la población internauta (de alguna ocasión, de último mes o de acceso semanal). Así, los usuarios de Internet tienen mayor nivel de estudios que la población total.

Figura 12. Distribución de internautas y población total por estudios terminados (% de individuos). 2010



Fuente: Instituto Nacional de Estadística (INE)

El 27,7% de quienes han conectado con Internet en alguna ocasión tiene estudios superiores universitarios, superando el 30% al considerar a los internautas que acceden todas las semanas. Este porcentaje no supera el 20% en la población total.

También son importantes las diferencias al considerar las personas con estudios terminados de segunda etapa de educación secundaria. El 22% de la población tiene este nivel de estudios, mientras que entre los internautas se supera el 27%. En el caso de formación profesional de grado superior los porcentajes son del 10% en la población total y entorno al 14% si nos referimos a la población internauta.

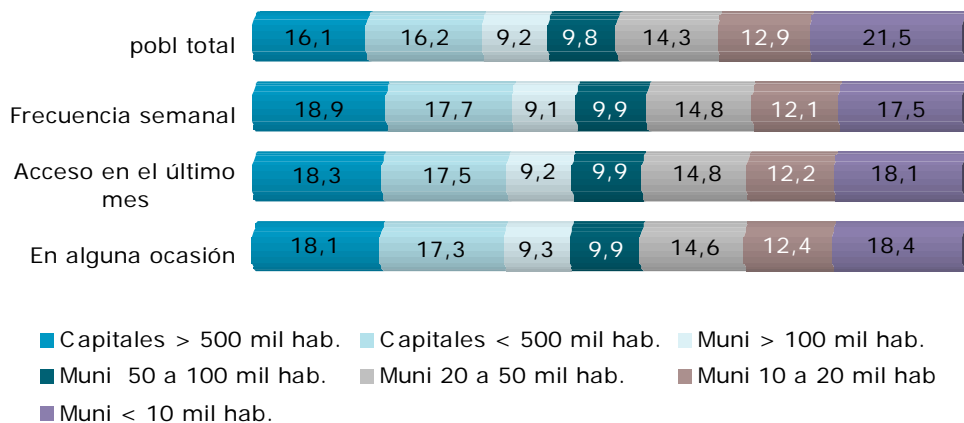


## 6.5. Hábitat

El tamaño de hábitat no marca diferencias entre la población internauta y la población total. Sólo sería destacable que en la población internauta hay mayor porcentaje de personas residentes en grandes capitales de más de 500 mil habitantes y menos residentes en pequeños municipios de menos de 10 mil habitantes.

No se observan diferencias entre los tres tipos de internautas considerados en cuanto a esta variable.

**Figura 13. Distribución de internautas y población total de 16-74 años por tamaño de hábitat (% de individuos). 2010**



Fuente: Instituto Nacional de Estadística (INE)

## 7. PERFILES SOCIODEMOGRÁFICOS DEL INTERNAUTA

En este apartado y como novedad de este estudio de 2010, ya en su octava edición, se ha realizado un análisis multivariante mediante el procedimiento de árboles de decisión. Este análisis ha permitido obtener los perfiles sociodemográficos con mayores y menores porcentajes de internautas, internautas con acceso en el último mes y de internautas que se conectan semanalmente.

Este tipo de análisis crea un modelo de clasificación (árbol de decisión) mediante sucesivos contrastes chi-cuadrado<sup>1</sup> determinando, en cada paso, qué variables son las más importantes a la hora de agrupar a los individuos en perfiles. Se pretende, por tanto, encontrar las tipologías de individuos que tienen mayores (y menores) porcentajes de internautas. Todos estos análisis se han realizado a nivel muestral puesto que el objetivo no es inferir.

### 7.1. Internautas de alguna ocasión

Las variables que más discriminan para determinar el perfil del internauta son la edad y el nivel de estudios terminados. El tamaño del municipio de residencia apenas tiene influencia en los perfiles con mayores porcentajes de internautas.

Figura 14. Perfiles sociodemográficos con mayores porcentajes de internautas. 2010

	EDAD						ESTUDIOS TERMINADOS					SEXO		SITUACIÓN LABORAL						TAMAÑO DE HABITAT								
	16-24 años	25-34 años	35-44 años	45-54 años	55-64 años	65-74 años	analfabetos / sin estudios	ed primaria	1ª etapa ed secundaria	2ª etapa ed secundaria	FP grado superior	ed superior universitaria	hombre	mujer	ocupado cuenta ajena	ocupado cuenta propia	parado	estudiante	labores del hogar	pensionista	otra situación	capitales > 500 mil hab	resto capitales	municipios > 100 mil hab	municipios 50-100 mil hab	municipios 20-50 mil hab	municipios 10-20 mil hab	municipios < 10 mil hab
P1: Perfil 1																												
P2: Perfil 2																												
P3: Perfil 3																												
P4: Perfil 4																												
P5: Perfil 5																												
P6: Perfil 6																												
P7: Perfil 7																												
P8: Perfil 8																												
P9: Perfil 9																												
P10: Perfil 10																												

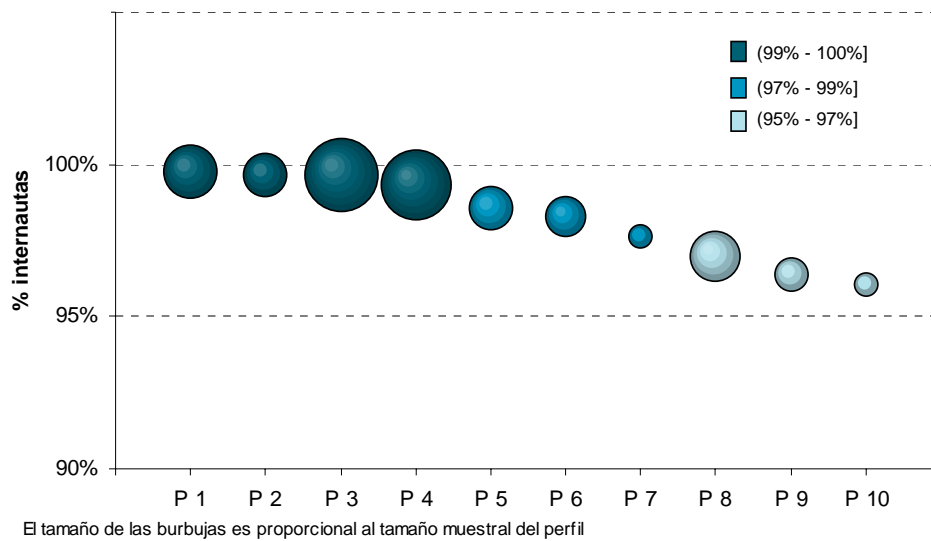
Base: personas de 16 a 74 años de cada perfil

Fuente: Instituto Nacional de Estadística (INE)

Los perfiles con mayores porcentajes corresponden a personas jóvenes y con alto nivel de estudios, por el contrario, personas de edad avanzada y con nivel básico de estudios están asociadas a perfiles con menores porcentajes de usuarios de la Red.

<sup>1</sup> Test de significación estadística

**Figura 15. Porcentajes de internautas por perfil sociodemográfico (mayores). 2010**



Base: personas de 16 a 74 años de cada perfil

Fuente: Instituto Nacional de Estadística (INE)

El perfil con mayor porcentaje de internautas corresponde a mujeres universitarias entre 25 y 34 años. Porcentaje similar de internautas alcanza el grupo de jóvenes estudiantes, de 16 a 24 años, y con estudios terminados de primera etapa de educación secundaria.

Un tercer perfil también con alto porcentaje de usuarios de la Red, responde a personas de mediana edad, entre 35 y 44 años, con estudios universitarios, trabajando por cuenta propia o ajena básicamente. El siguiente perfil corresponde a jóvenes de 16 a 24 años con estudios terminados de 2ª etapa de educación secundaria o superiores, que estudian o trabajan.

En estos cuatro casos los porcentajes de internautas están por encima del 99%.

**Figura 16. Perfiles sociodemográficos con menores porcentajes de internautas. 2010**

	EDAD						ESTUDIOS TERMINADOS				SEXO		SITUACIÓN LABORAL						TAMAÑO DE HABITAT										
	16-24 años	25-34 años	35-44 años	45-54 años	55-64 años	65-74 años	analfabetos / sin estudios	ed primaria	1ª etapa ed secundaria	2ª etapa ed secundaria	FP grado superior	ed superior universitaria	hombre	mujer	ocupado cuenta ajena	ocupado cuenta propia	parado	estudiante	labores del hogar	pensionista	otra situación	capitales > 500 mil hab	resto capitales	municipios > 100 mil hab	municipios 50-100 mil hab	municipios 20-50 mil hab	municipios 10-20 mil hab	municipios < 10 mil hab	
P1: Perfil 1																													
P2: Perfil 2																													
P3: Perfil 3																													
P4: Perfil 4																													
P5: Perfil 5																													

Legend: Dark grey (5% - 10%), Light grey (0% - 5%)

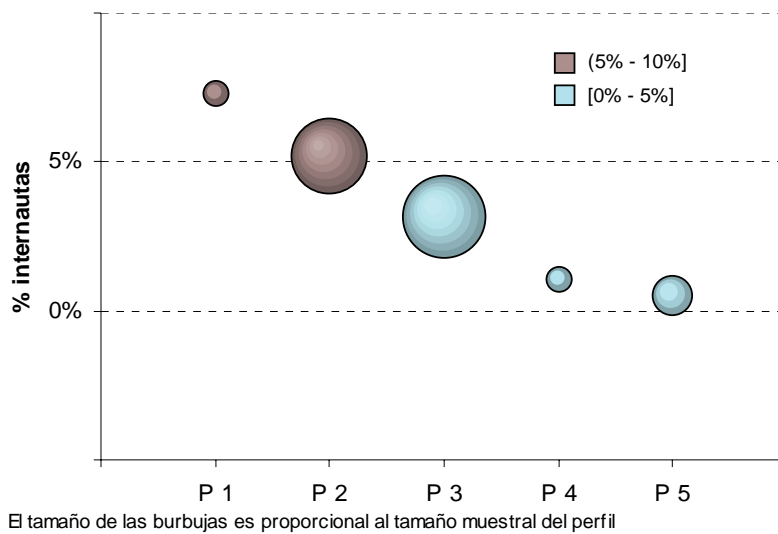
Base: personas de 16 a 74 años de cada perfil

Fuente: Instituto Nacional de Estadística (INE)

Por otro lado, se pueden observar los perfiles con menores porcentajes de internautas. En todos ellos, la edad y el nivel de estudios siguen siendo factores clave, y la situación laboral deja de marcar diferencias puesto que la mayoría de estos perfiles superan los 65 años, pasando a ser pensionistas.

Observando estos perfiles, prácticamente no se encuentran internautas entre las personas mayores (55 a 74 años) analfabetos/sin estudios, y los porcentajes son mínimos entre las personas de 65 a 74 años con estudios primarios.

**Figura 17. Porcentajes de internautas por perfil sociodemográfico (menores). 2010**



Base: personas de 16 a 74 años de cada perfil

Fuente: Instituto Nacional de Estadística (INE)

## 7.2. Internautas que accedieron en el último mes

A continuación se estudia los perfiles con mayores porcentajes de personas que accedieron a Internet en el último mes respecto al total de internautas de cada perfil.

**Figura 18. Perfiles sociodemográficos con mayores porcentajes de internautas de último mes. 2010**

	EDAD						ESTUDIOS TERMINADOS						SEXO		SITUACIÓN LABORAL						TAMAÑO DE HABITAT							
	16-24 años	25-34 años	35-44 años	45-54 años	55-64 años	65-74 años	analfabetos / sin estudios	ed primaria	1ª etapa ed secundaria	2ª etapa ed secundaria	FP grado superior	ed superior universitaria	hombre	mujer	ocupado cuenta ajena	ocupado cuenta propia	parado	estudiante	labores del hogar	pensionista	otra situación	capitales > 500 mil hab	resto capitales	municipios > 100 mil hab	municipios 50-100 mil hab	municipios 20-50 mil hab	municipios 10-20 mil hab	municipios < 10 mil hab
P1: Perfil 1																												
P2: Perfil 2																												
P3: Perfil 3																												
P4: Perfil 4																												
P5: Perfil 5																												

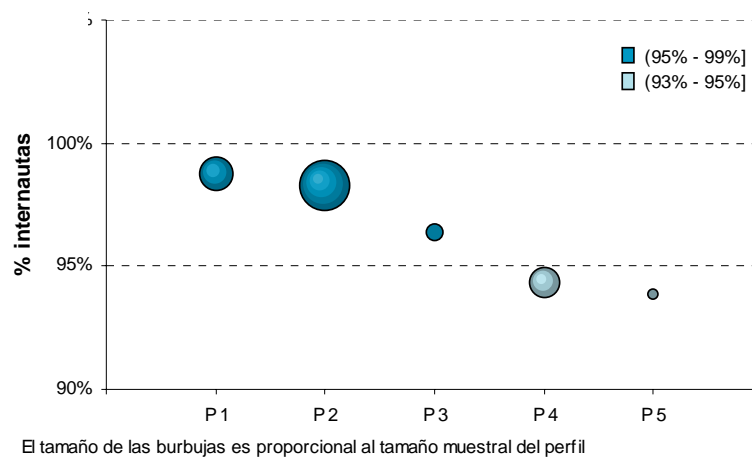
Base: internautas de cada perfil

Fuente: Instituto Nacional de Estadística (INE)

Las variables que en mayor medida marcan los perfiles más destacados son la situación laboral y el nivel de estudios terminados. La edad, el tamaño del municipio de residencia y el sexo pasan a un segundo plano.

La población de estudiantes y los ocupados con estudios universitarios son los perfiles con los porcentajes más elevados de internautas de último mes. También los parados con estudios superiores universitarios terminados tienen un alto porcentaje, superando el 95% en los tres casos. El cuarto perfil corresponde al grupo de personas con menos de 55 años, con estudios terminados de formación profesional de grado superior y ocupados, bien por cuenta propia o bien por cuenta ajena.

**Figura 19. Porcentajes de internautas de último mes por perfil sociodemográfico (mayores). 2010**



Base: internautas de cada perfil

Fuente: Instituto Nacional de Estadística (INE)

Finalmente la población parada con estudios de 2ª etapa de educación secundaria y residente en capitales de provincia cuenta con un porcentaje de internautas de último mes por encima del 93%.

Por otro lado se observa que con menores porcentajes de internautas de último mes sobre el total de internautas de su perfil (entre el 60% y el 90%), se encuentran los pensionistas y las personas dedicadas a las labores del hogar con educación primaria o sin estudios.

**Figura 20. Perfiles sociodemográficos con menores porcentajes de internautas de último mes. 2010**

	EDAD							ESTUDIOS TERMINADOS					SEXO		SITUACION LABORAL						TAMANO DE HABITAT							
	16-24 años	25-34 años	35-44 años	45-54 años	55-64 años	65-74 años	analfabetos / sin estudios	ed primaria	1ª etapa ed secundaria	2ª etapa ed secundaria	FP grado superior	ed superior universitaria	hombre	mujer	ocupado cuenta ajena	ocupado cuenta propia	parado	estudiante	labores del hogar	pensionista	otra situación	capitales > 500 mil hab	resto capitales	municipios > 100 mil hab	municipios 50-100 mil hab	municipios 20-50 mil hab	municipios 10-20 mil hab	municipios < 10 mil hab
P1: Perfil 1																												
P2: Perfil 2																												
P3: Perfil 3																												
P4: Perfil 4																												
P5: Perfil 5																												

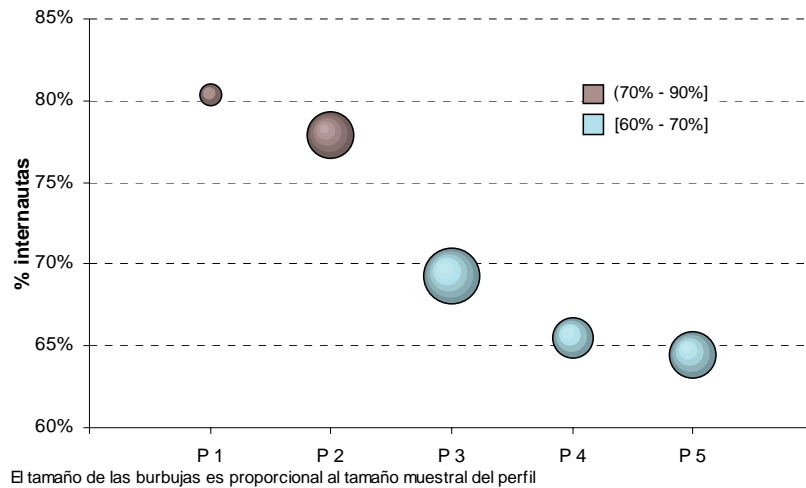
Legend: Dark blue (70% - 90%), Light blue (60% - 70%)

Base: internautas de cada perfil

Fuente: Instituto Nacional de Estadística (INE)

También las mujeres con estudios terminados de educación secundaria dedicadas a las labores del hogar o pensionistas tienen porcentajes entre el 60% y el 90%. El tercer perfil con menor porcentaje corresponde a los adultos y personas mayores, con bajo nivel de estudios (por debajo de 1ª etapa de educación secundaria) y parados.

Figura 21. Porcentajes de internautas de último mes por perfil sociodemográfico (menores). 2010



Base: internautas de cada perfil

Fuente: Instituto Nacional de Estadística (INE)

### 7.3. Internautas que se conectan semanalmente

Analizando un uso más intenso de la Red (acceso semanal) *entre los internautas que se han conectado en los últimos tres meses*, se observa que tanto el nivel de estudios como la situación laboral pasan a ser las variables que marcan las diferencias. La edad deja de ser determinante, puesto que en el análisis de usuarios que se conectan semanalmente sólo se toman como referencia aquellos que se conectaron en los últimos tres meses, y éstos son en su mayoría gente joven.

Figura 22. Perfiles sociodemográficos con mayores porcentajes de internautas semanales. 2010

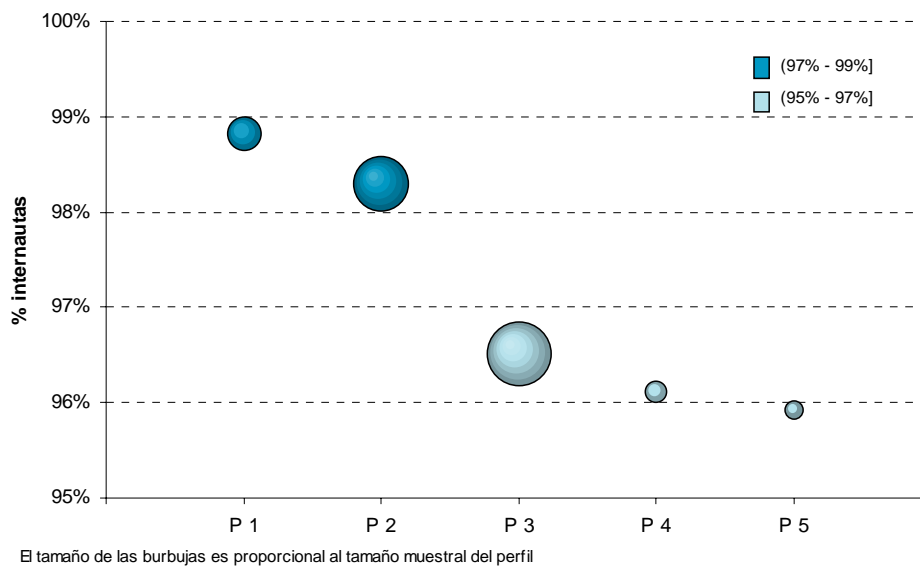
	EDAD						ESTUDIOS TERMINADOS						SEXO		SITUACIÓN LABORAL						TAMAÑO DE HABITAT							
	16-24 años	25-34 años	35-44 años	45-54 años	55-64 años	65-74 años	analfabetos / sin estudios	ed primaria	1ª etapa ed secundaria	2ª etapa ed secundaria	FP grado superior	ed superior universitaria	hombre	mujer	ocupado cuenta ajena	ocupado cuenta propia	parado	estudiante	labores del hogar	pensionista	otra situación	capitales > 500 mil hab	resto capitales	municipios > 100 mil hab	municipios 50-100 mil hab	municipios 20-50 mil hab	municipios 10-20 mil hab	municipios < 10 mil hab
P1: Perfil 1																												
P2: Perfil 2																												
P3: Perfil 3																												
P4: Perfil 4																												
P5: Perfil 5																												

Base: internautas que accedieron en los últimos tres meses de cada perfil

Fuente: Instituto Nacional de Estadística (INE)

Prácticamente el total de los estudiantes con estudios de 2ª etapa de secundaria terminados, se conectan a Internet todas las semanas. Otro perfil con un porcentaje muy alto de internautas semanales es el formado por hombres con educación universitaria que estudian o trabajan, bien por cuenta ajena o bien por cuenta propia. Este mismo perfil, pero de mujeres tiene un porcentaje de usuarios intensivos ligeramente inferior, aunque también por encima del 97%. El perfil formado por los hombres con estudios universitarios parados o pensionistas alcanza un elevado porcentaje de internautas de acceso semanal.

**Figura 23. Porcentajes de internautas semanales por perfil sociodemográfico (mayores). 2010**



Base: internautas que accedieron en los últimos tres meses de cada perfil

Fuente: Instituto Nacional de Estadística (INE)

Entre los usuarios que han accedido a la Red en los últimos 3 meses, los perfiles con menores porcentajes de internautas de acceso semanal corresponden a personas con niveles de estudios medios o bajos y parados, pensionistas o personas dedicadas a las labores del hogar.

**Figura 24. Perfiles sociodemográficos con menores porcentajes de internautas semanales. 2010**

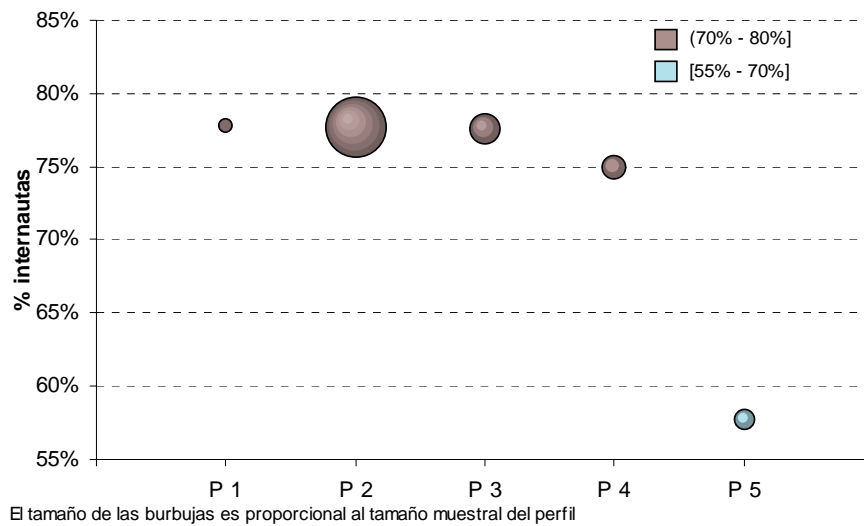
	EDAD						ESTUDIOS TERMINADOS		SEXO		SITUACION LABORAL					TAMANO DE HABITAT												
	16-24 años	25-34 años	35-44 años	45-54 años	55-64 años	65-74 años	analfabetos / sin estudios	ed primaria	1ª etapa ed secundaria	2ª etapa ed secundaria	FP grado superior	ed superior universitaria	hombre	mujer	ocupado cuenta ajena	ocupado cuenta propia	parado	estudiante	labores del hogar	pensionista	otra situación	capitales > 500 mil hab	resto capitales	municipios > 100 mil hab	municipios 50-100 mil hab	municipios 20-50 mil hab	municipios 10-20 mil hab	municipios < 10 mil hab
P1: Perfil 1																												
P2: Perfil 2																												
P3: Perfil 3																												
P4: Perfil 4																												
P5: Perfil 5																												

Base: internautas que accedieron en los últimos tres meses de cada perfil

Fuente: Instituto Nacional de Estadística (INE)

Concretamente, mujeres con estudios terminados de 1ª etapa de educación secundaria, en paro, pensionistas o dedicadas a las labores del hogar y de municipios pequeños forman el perfil con menor porcentaje de internautas semanales (entre el 55% y el 70%).

**Figura 25. Porcentajes de internautas semanales por perfil sociodemográfico (menores). 2010**



Base: internautas que accedieron en los últimos tres meses de cada perfil

Fuente: Instituto Nacional de Estadística (INE)



## 8. EVOLUCIÓN DE USO DE INTERNET

A continuación se estudia la evolución desde el año 2005 hasta el año 2010 de los diferentes tipos de internautas analizados en este estudio (de alguna ocasión, de acceso en el último mes y de frecuencia semanal) en función de las variables sociodemográficas sexo, edad, situación laboral, estudios terminados y hábitat.

Para poder realizar la comparativa respecto a la situación laboral en la categoría de "activos ocupados" se consideran conjuntamente "activos ocupados por cuenta ajena" y "activos ocupados por cuenta propia", ya que esta segmentación se realiza por primera vez en el año 2010.

Esta evolución se enfoca desde una perspectiva que engloba todas las variables sociodemográficas mencionadas comparándolas entre sí para cada tipo de internauta.

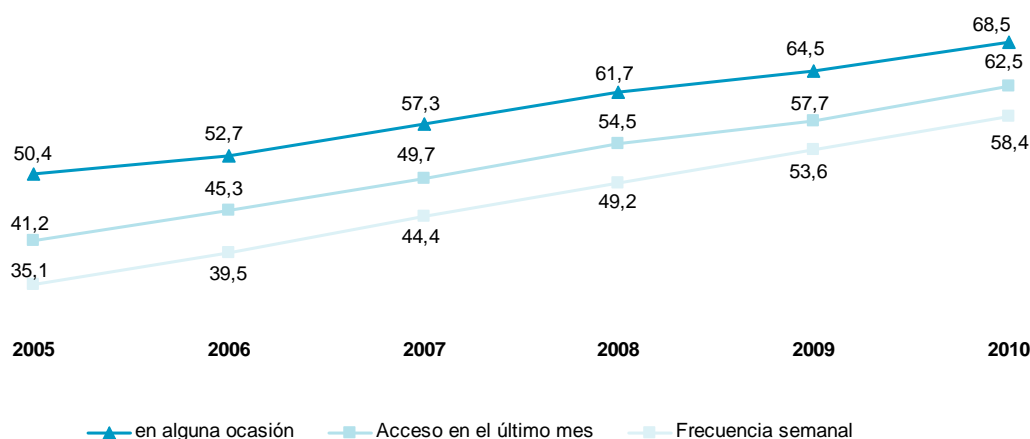
Realizando una visión global y aunque la tendencia es positiva en los tres casos, se observa cómo la evolución varía en función del tipo de internauta.

El porcentaje de personas que han hecho uso de la Red en alguna ocasión ha pasado del 50,4% al 68,5% en los últimos cinco años, lo que supone un incremento de 18,1 puntos porcentuales.

Los internautas que han hecho uso de Internet en el último mes han experimentado un aumento algo superior (21,3 puntos porcentuales), pasando de una penetración del 41,2% registrada en 2005 al 62,5% en el año 2010.

El mayor incremento porcentual apreciado durante estos cinco años es el del grupo de internautas con acceso más frecuente, es decir, aquellos que usan la Red todas las semanas, ya que, del 35,1% contabilizados a principio del periodo se pasa al 58,4% al final del mismo, lo que representa un crecimiento de 23,3 puntos porcentuales.

Figura 26. Evolución del porcentaje de internautas. 2010



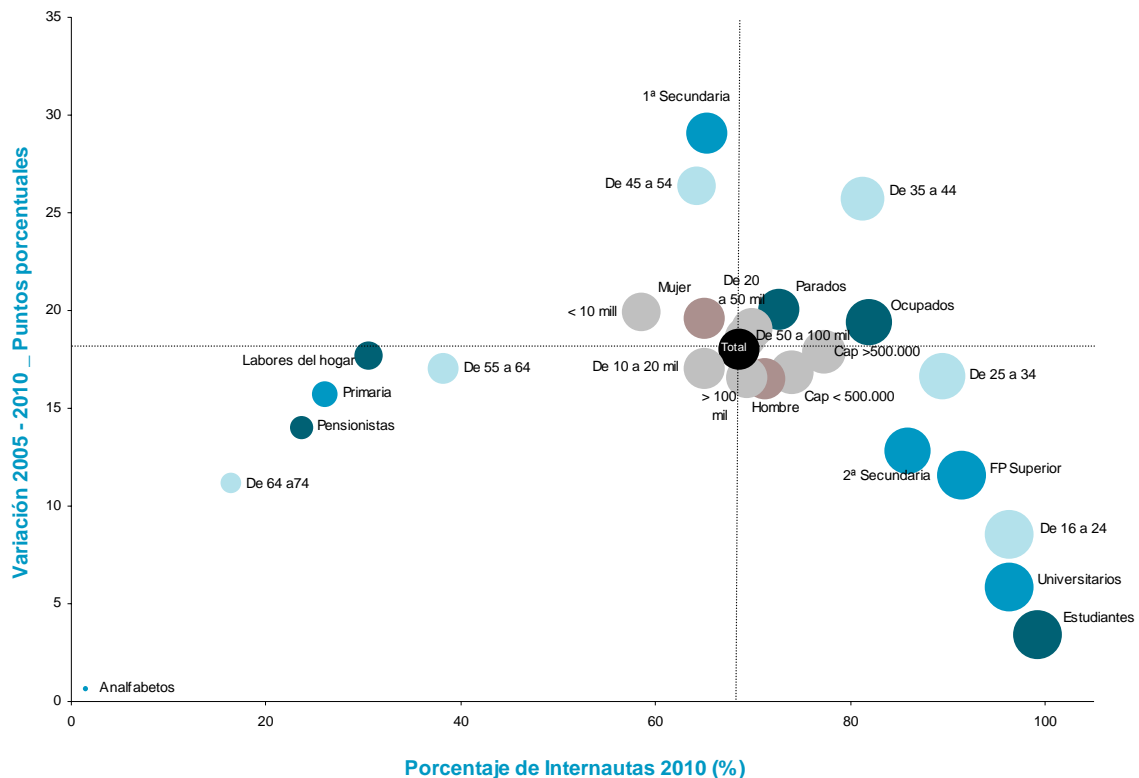
Fuente: Instituto Nacional de Estadística (INE)

## Internautas que han accedido a la Red en alguna ocasión

Este tipo de Internautas registra las mayores penetraciones en el porcentaje de uso de la Red de los tres tipos considerados. Así pues, se observa como los estudiantes, los universitarios y el grupo de edad de 16 a 24 años presentan porcentajes de uso casi universales, aunque también son los grupos que muestran menor evolución en los últimos cinco años, dada su importante penetración de partida.

El colectivo que muestra mayor incremento quinquenal lo forman los individuos con estudios de primera etapa de educación secundaria (29,1 puntos porcentuales). No obstante, las personas con edades entre 35 y 54 años también experimentan aumentos por encima de los 25 puntos en estos cinco años.

	2005	2010	Variación (p.p)
<b>Total</b>	<b>50,4%</b>	<b>68,5%</b>	<b>18,1</b>
Hombre	54,7%	71,1%	16,5
Mujer	46,2%	65,8%	19,6
De 16 a 24	87,7%	96,3%	8,6
De 25 a 34	72,8%	89,4%	16,6
De 35 a 44	55,5%	81,2%	25,7
De 45 a 54	37,8%	64,2%	26,4
De 55 a 64	21,1%	38,1%	17,1
De 65 a 74	5,2%	16,4%	11,2
Activo ocupado	62,5%	81,8%	19,4
Activo parado	50,8%	70,8%	20,0
Estudiante	95,7%	99,1%	3,4
Labores del hogar	12,8%	30,5%	17,7
Pensionista	9,6%	23,6%	14,0
Otra situación laboral	51,4%	53,7%	2,3
Analfabetos	0,8%	1,5%	0,7
Ed. primaria	10,2%	26,0%	15,7
1ª etapa de ed. secundaria	36,1%	65,2%	29,1
2ª etapa de ed. secundaria	73,0%	85,8%	12,8
FP de grado superior	79,9%	91,4%	11,5
Ed. superior universitaria	90,4%	96,3%	5,8
Capitales > 500 mil hab.	59,1%	76,9%	17,9
Capitales < 500 mil hab.	56,3%	73,2%	16,8
Municipios > 100 mil hab.	52,8%	69,4%	16,6
Municip. 50 a 100 mil hab.	50,6%	69,3%	18,6
Municipios 20 a 50 mil hab.	50,8%	69,9%	19,1
Municipios 10 a 20 mil hab.	48,5%	65,5%	17,0
Municipios < 10 mil hab.	38,6%	58,6%	20,0



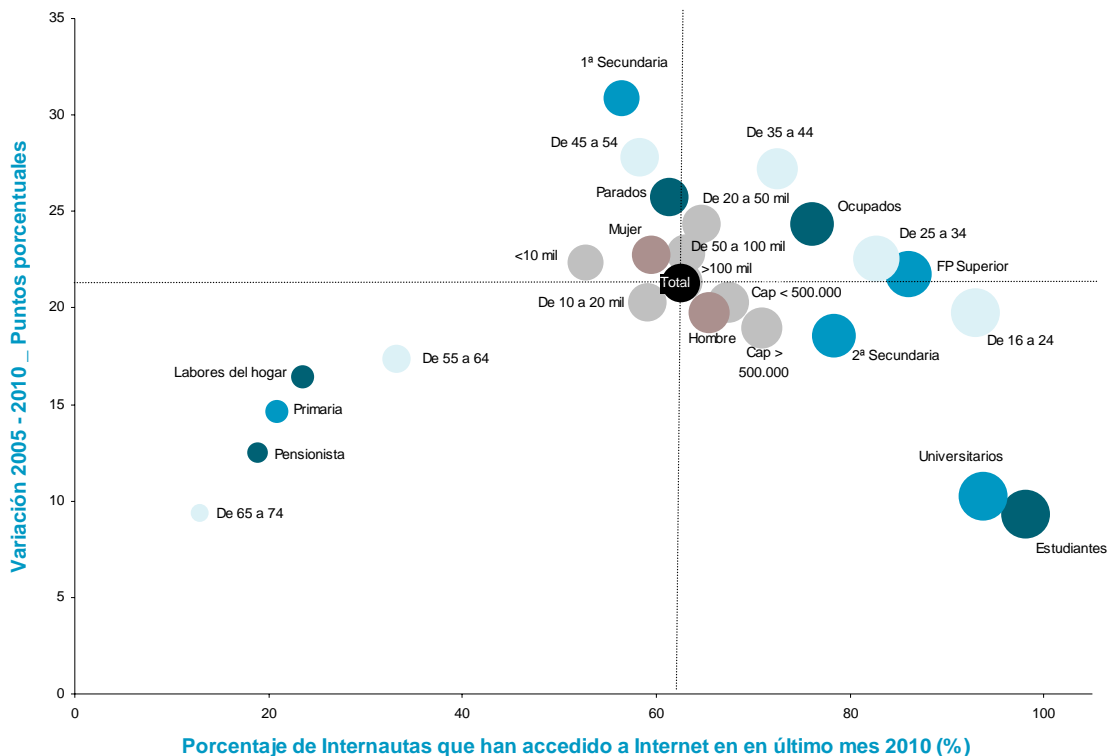
Fuente: Instituto Nacional de Estadística (INE)

## Internautas que han accedido a la Red en el último mes

Los individuos que han hecho uso de Internet en el último mes también presentan una evolución positiva. Al igual que ocurre con los Internautas de alguna ocasión, las categorías que presentan mayores crecimientos son las personas con estudios de primera etapa de educación secundaria (30,9 puntos) y las que tienen edades entre 35 y 54 años (más de 27 puntos).

En este caso no se observan diferencias tan marcadas con el resto de las categorías puesto que los parados experimentan un crecimiento quinquenal de 25,8 puntos en el uso de la Red, y los ocupados un aumento porcentual de 24,4 puntos en los cinco años estudiados.

	2005	2010	Variación (p.p)
<b>Total</b>	<b>41,2%</b>	<b>62,5%</b>	<b>21,3</b>
Hombre	45,7%	65,5%	19,8
Mujer	36,7%	59,5%	22,7
De 16 a 24	73,2%	92,9%	19,8
De 25 a 34	60,2%	82,8%	22,5
De 35 a 44	45,2%	72,5%	27,2
De 45 a 54	30,4%	58,2%	27,8
De 55 a 64	15,9%	33,2%	17,3
De 65 a 74	3,6%	12,9%	9,4
Activo ocupado	51,6%	76,0%	24,4
Activo parado	35,6%	61,4%	25,8
Estudiante	88,8%	98,1%	9,3
Labores del hogar	7,0%	23,5%	16,4
Pensionista	6,4%	18,9%	12,5
Ed. primaria	6,2%	20,8%	14,6
1ª etapa de ed. secundaria	25,6%	56,5%	30,9
2ª etapa de ed. secundaria	59,8%	78,3%	18,6
FP de grado superior	64,3%	86,1%	21,7
Ed. superior universitaria	83,4%	93,7%	10,2
Capitales > 500 mil hab.	51,9%	70,9%	19,0
Capitales < 500 mil hab.	47,2%	67,4%	20,3
Municipios > 100 mil hab.	41,4%	62,8%	21,4
Municip. 50 a 100 mil hab.	40,3%	63,1%	22,8
Municipios 20 a 50 mil hab.	40,3%	64,7%	24,4
Municipios 10 a 20 mil hab.	38,8%	59,1%	20,3
Municipios < 10 mil hab.	30,3%	52,6%	22,3



Sexo: Hombre (brown), Mujer (light blue)  
 Estudios terminados: Primaria (medium blue), Secundaria (dark blue), Superior (light blue)  
 Edad: De 16 a 24 (light blue), De 25 a 34 (medium blue), De 35 a 44 (dark blue), De 45 a 54 (light blue), De 55 a 64 (medium blue), De 65 a 74 (light blue)  
 Situación laboral: Activo ocupado (dark blue), Activo parado (medium blue), Estudiante (light blue), Labores del hogar (brown), Pensionista (grey)  
 Habitat: Municipios > 100 mil hab. (grey), Municip. 50 a 100 mil hab. (light blue), Municipios 20 a 50 mil hab. (medium blue), Municipios 10 a 20 mil hab. (dark blue), Municipios < 10 mil hab. (light blue)

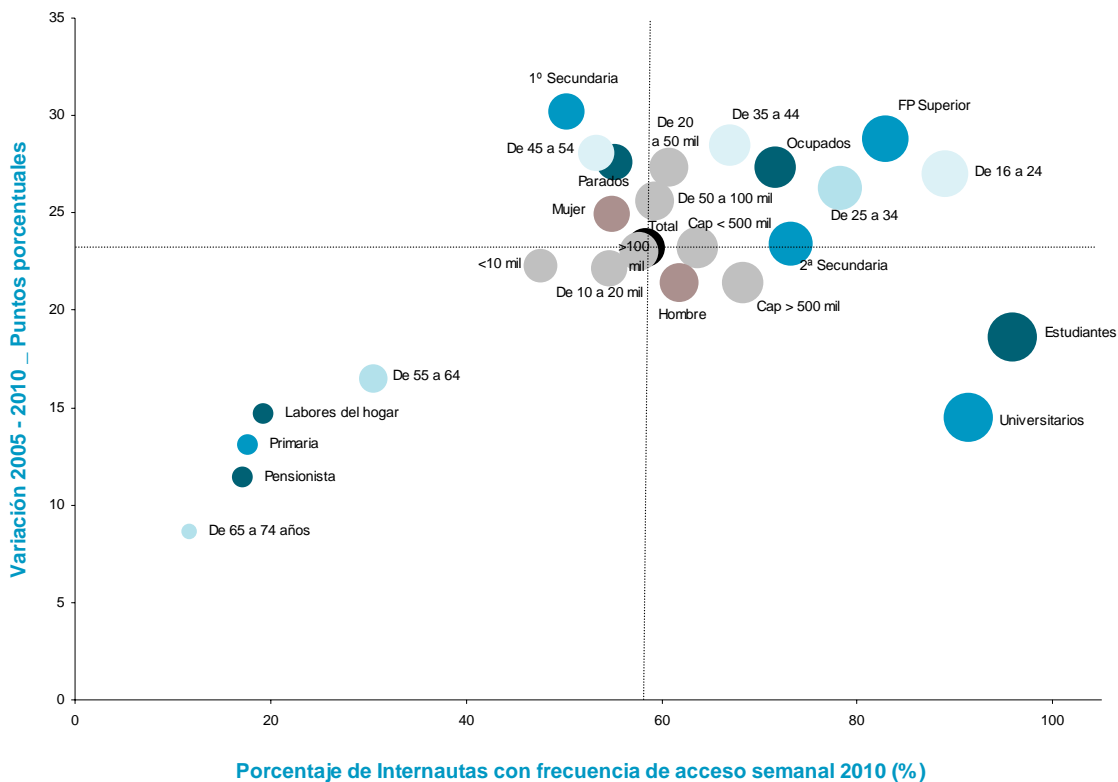
Fuente: Instituto Nacional de Estadística (INE)

## Internautas con frecuencia de acceso semanal

Los internautas con un uso de la Red más frecuente registran los crecimientos generalizados más acusados. La categoría sociodemográfica con un mayor crecimiento vuelve a ser la de los individuos con estudios de primera etapa de educación secundaria (30,2 puntos) aunque en este caso se observan multitud de categorías con incrementos quinquenales elevados.

Las personas con estudios de FP de grado superior y las que tienen entre 35 y 54 años aumentan el uso de Internet en más de 28 puntos porcentuales y los activos ocupados, los parados y los residentes en municipios de veinte mil a cincuenta mil habitantes incrementan el acceso a la Red en más de 27 puntos.

	2005	2010	Variación (p.p)
<b>Total</b>	<b>35,1%</b>	<b>58,4%</b>	<b>23,3</b>
Hombre	40,3%	61,8%	21,4
Mujer	30,0%	54,9%	25,0
De 16 a 24	61,9%	88,9%	27,0
De 25 a 34	51,9%	78,2%	26,3
De 35 a 44	38,5%	67,0%	28,5
De 45 a 54	25,2%	53,3%	28,1
De 55 a 64	14,0%	30,5%	16,5
De 65 a 74	3,0%	11,7%	8,6
Activo ocupado	44,3%	71,6%	27,3
Activo parado	27,4%	55,1%	27,6
Estudiante	77,2%	95,8%	18,7
Labores del hogar	4,5%	19,2%	14,7
Pensionista	5,7%	17,1%	11,5
Ed. primaria	4,6%	17,7%	13,1
1ª etapa de ed. secundaria	20,0%	50,3%	30,2
2ª etapa de ed. secundaria	49,7%	73,1%	23,4
FP de grado superior	54,0%	82,8%	28,8
Ed. superior universitaria	76,8%	91,3%	14,5
Capitales > 500 mil hab.	46,9%	68,3%	21,4
Capitales < 500 mil hab.	40,4%	63,6%	23,2
Municipios > 100 mil hab.	34,7%	57,7%	23,0
Municip. 50 a 100 mil hab.	33,7%	59,3%	25,6
Municipios 20 a 50 mil hab.	33,4%	60,8%	27,3
Municipios 10 a 20 mil hab	32,5%	54,6%	22,1
Municipios < 10 mil hab.	25,2%	47,5%	22,3



Sexo: Hombre (brown), Mujer (pink)  
 Estudios terminados: Primaria (light blue), 1ª etapa de ed. secundaria (medium blue), 2ª etapa de ed. secundaria (dark blue), FP de grado superior (teal), Ed. superior universitaria (dark teal)  
 Edad: De 16 a 24 (lightest blue), De 25 a 34 (light blue), De 35 a 44 (medium blue), De 45 a 54 (dark blue), De 55 a 64 (teal), De 65 a 74 años (darkest blue)  
 Situación laboral: Activo ocupado (teal), Activo parado (dark teal), Estudiante (lightest blue), Labores del hogar (light blue), Pensionista (medium blue)  
 Habitat: <10 mil (lightest grey), 10 a 20 mil (light grey), 20 a 50 mil (medium grey), 50 a 100 mil (dark grey), >100 mil (darkest grey), Total (black)

Fuente: Instituto Nacional de Estadística (INE)

## 9. ANEXO

### USO DE INTERNET POR SEGMENTOS SOCIODEMOGRÁFICOS

	% de individuos	Internautas			Internauta último mes			Internautas acceso semanal		
		2008	2009	2010	2008	2009	2010	2008	2009	2010
<b>Sexo</b>	Hombre	64,9	67,6	71,1	58,8	61,4	65,5	53,6	57,9	61,8
	Mujer	58,5	61,3	65,8	50,2	53,9	59,5	44,7	49,3	54,9
<b>Edad</b>	De 16 a 24 años	94,1	95,2	96,3	88,0	90,1	92,9	81,8	86,0	88,9
	De 25 a 34 años	84,7	85,7	89,4	75,7	77,1	82,8	67,6	72,4	78,2
	De 35 a 44 años	70,2	74,3	81,2	60,6	65,9	72,5	54,0	59,8	67,0
	De 45 a 54 años	56,1	60,0	64,2	48,1	52,7	58,2	43,1	48,5	53,3
	De 55 a 64 años	28,1	32,9	38,1	23,8	27,9	33,2	21,5	25,6	30,5
	De 65 a 74 años	10,6	13,4	16,4	8,3	10,2	12,9	7,4	9,3	11,7
<b>Situación Laboral</b>	Ocupado por cuenta ajena	74,0	77,1	83,6	66,3	70,4	77,6	60,2	66,0	73,4
	Ocupado por cuenta propia			74,1			69,0			63,8
	Activo parado	63,9	67,4	70,8	52,2	55,1	61,4	43,4	48,9	55,1
	Estudiante	98,1	99,0	99,1	95,9	97,8	98,1	91,1	95,3	95,8
	Labores del hogar	24,8	27,4	30,5	17,0	20,2	23,5	13,0	15,6	19,2
	Pensionista	16,9	19,9	23,6	12,7	15,8	18,9	11,2	14,6	17,1
Otra situación laboral	48,5	61,3	53,7	41,9	50,1	44,6	36,8	46,7	40,0	
<b>Estudios Terminados</b>	Analfabetos	0,4	1,2	1,5	0,4	0,6	0,0	0,0	0,3	0,0
	Educación primaria	16,9	21,0	26,0	12,8	15,9	20,8	10,9	13,2	17,7
	1ª etapa de ed. secundaria	58,7	60,8	65,2	47,5	50,7	56,5	40,2	45,2	50,3
	2ª etapa de ed. secundaria	82,3	84,3	85,8	73,8	75,6	78,3	66,0	70,7	73,1
	FP grado superior	86,9	89,4	91,4	77,6	83,5	86,1	70,5	77,8	82,8
	Ed. Superior universitaria	94,4	94,5	96,3	90,5	91,1	93,7	86,5	88,3	91,3
No se puede codificar	47,8	11,5	45,1	47,8	11,5	45,1	31,1	11,5	45,1	
<b>Tamaño habitat</b>	Capitales > 500 mil hab.	69,2	73,7	76,9	64,0	67,6	70,9	59,6	64,1	68,3
	Capitales < 500 mil hab.	67,1	69,3	73,2	60,0	63,6	67,4	54,5	59,6	63,6
	Municipios > 100 mil hab.	64,4	64,1	69,4	57,5	57,8	62,8	51,5	53,9	57,7
	Municip. 50 a 100 mil hab.	64,7	66,4	69,3	58,5	59,5	63,1	52,3	55,5	59,3
	Municipios 20 a 50 mil hab.	61,7	65,0	69,9	54,1	58,6	64,7	48,4	54,2	60,8
	Municipios 10 a 20 mil hab.	57,1	60,6	65,5	47,9	53,1	59,1	43,7	49,1	54,6
Municipios < 10 mil hab.	52,0	55,0	58,6	44,1	47,0	52,6	38,3	42,3	47,5	
<b>Total indiv. (16 a 74 años)</b>	<b>61,7</b>	<b>64,5</b>	<b>68,5</b>	<b>54,5</b>	<b>57,7</b>	<b>62,5</b>	<b>49,2</b>	<b>53,6</b>	<b>58,4</b>	

### PERFIL SOCIODEMOGRÁFICO

	% de individuos	Internautas			Internauta último mes			Internautas acceso semanal		
		2008	2009	2010	2008	2009	2010	2008	2009	2010
<b>Sexo</b>	Hombre	52,7	52,6	52,0	54,1	53,4	52,4	54,7	54,1	53,0
	Mujer	47,3	47,4	48,0	45,9	46,6	47,6	45,3	45,9	47,0
<b>Edad</b>	De 16 a 24 años	20,3	19,3	18,0	21,5	20,4	19,1	22,2	21,0	19,6
	De 25 a 34 años	30,5	29,1	27,6	30,8	29,2	28,0	30,5	29,6	28,4
	De 35 a 44 años	24,7	25,2	26,2	24,1	25,0	25,6	23,8	24,4	25,4
	De 45 a 54 años	16,2	16,9	17,5	15,8	16,6	17,3	15,7	16,4	17,0
	De 55 a 64 años	6,4	7,2	8,0	6,2	6,9	7,7	6,2	6,8	7,5
	De 65 a 74 años	1,9	2,2	2,6	1,6	1,9	2,2	1,6	1,9	2,2
<b>Situación Laboral</b>	Ocupado por cuenta ajena	71,6	65,3	52,8	72,5	66,7	53,7	73,0	67,2	54,4
	Ocupado por cuenta propia			10,8			11,0			10,8
	Activo parado	6,7	11,9	14,0	6,2	10,9	13,3	5,7	10,4	12,8
	Estudiante	11,6	11,5	12,0	12,8	12,7	13,0	13,5	13,3	13,6
	Labores del hogar	4,9	4,8	4,7	3,8	3,9	3,9	3,2	3,3	3,5
	Pensionista	3,3	3,9	4,4	2,8	3,4	3,9	2,7	3,4	3,8
Otra situación laboral	2,0	2,6	1,3	1,9	2,4	1,2	1,9	2,4	1,2	
<b>Estudios Terminados</b>	Analfabetos	0,0	0,0	0,0	0,0	0,0	0,0	0,0	0,0	0,0
	Educación primaria	6,6	7,9	8,7	5,7	6,6	7,7	5,3	5,9	7,0
	1ª etapa de ed. secundaria	24,3	22,6	22,4	22,2	21,0	21,2	20,9	20,2	20,2
	2ª etapa de ed. secundaria	27,7	27,7	27,6	28,1	27,7	27,6	27,9	27,9	27,6
	FP grado superior	13,1	13,5	13,5	13,2	14,0	14,0	13,3	14,1	14,4
	Ed. Superior universitaria	28,3	28,4	27,7	30,7	30,6	29,5	32,6	31,9	30,8
No se puede codificar	0,1	0,0	0,0	0,1	0,0	0,0	0,0	0,0	0,0	
<b>Tamaño habitat</b>	Capitales > 500 mil hab.	18,1	18,5	18,1	18,9	18,9	18,3	19,5	19,3	18,9
	Capitales < 500 mil hab.	17,7	17,2	17,3	17,9	17,7	17,5	18,0	17,9	17,7
	Municipios > 100 mil hab.	10,1	9,5	9,3	10,2	9,5	9,2	10,1	9,6	9,1
	Municip. 50 a 100 mil hab.	10,0	9,9	9,9	10,3	9,9	9,9	10,2	10,0	9,9
	Municipios 20 a 50 mil hab.	15,0	15,2	14,6	14,9	15,3	14,8	14,8	15,2	14,8
	Municipios 10 a 20 mil hab.	11,2	11,4	12,4	10,7	11,1	12,2	10,8	11,1	12,1
Municipios < 10 mil hab.	17,9	18,3	18,4	17,2	17,5	18,1	16,6	17,0	17,5	
<b>Total</b>	<b>100,0</b>	<b>100,0</b>	<b>100,0</b>	<b>100,0</b>	<b>100,0</b>	<b>100,0</b>	<b>100,0</b>	<b>100,0</b>	<b>100,0</b>	

## POBLACIÓN DE 16 A 74 AÑOS Y USO DE INTERNET EN NÚMEROS ABSOLUTOS

% de individuos	Internautas			Internauta último mes			Internautas acceso semanal		
	2008	2009	2010	2008	2009	2010	2008	2009	2010
<b>Sexo</b>									
Hombre	11.217.041	11.745.686	12.319.646	10.164.549	10.677.759	11.343.024	9.275.651	10.058.937	10.699.871
Mujer	10.064.115	10.602.831	11.374.230	8.638.946	9.326.787	10.285.807	7.682.439	8.526.070	9.500.192
<b>Edad</b>									
De 16 a 24 años	4.327.047	4.316.220	4.276.413	4.046.428	4.084.916	4.127.975	3.764.528	3.901.644	3.949.446
De 25 a 34 años	6.485.310	6.504.312	6.550.888	5.793.474	5.850.144	6.062.622	5.179.037	5.494.370	5.730.425
De 35 a 44 años	5.248.860	5.634.075	6.209.684	4.533.965	4.997.071	5.542.655	4.039.377	4.531.012	5.125.214
De 45 a 54 años	3.457.394	3.775.662	4.136.644	2.962.537	3.317.310	3.749.041	2.654.150	3.051.783	3.432.834
De 55 a 64 años	1.365.057	1.617.232	1.904.725	1.157.702	1.373.389	1.660.047	1.043.087	1.258.720	1.523.045
De 65 a 74 años	397.488	501.017	615.521	309.388	381.716	486.490	277.912	347.477	439.099
<b>Situación Laboral</b>									
Ocupado por cuenta ajena	15.231.604	14.602.168	12.512.320	13.632.668	13.339.908	11.613.545	12.377.622	12.495.162	10.987.387
Ocupado por cuenta propia			2.547.546			2.371.538			2.191.071
Activo parado	1.420.452	2.656.450	3.327.363	1.160.380	2.173.181	2.884.308	966.322	1.926.044	2.588.348
Estudiante	2.469.245	2.571.005	2.836.640	2.413.414	2.538.180	2.806.899	2.292.630	2.474.417	2.741.676
Labores del hogar	1.040.128	1.066.566	1.109.014	711.232	785.523	853.409	542.156	605.963	697.670
Pensionista	699.999	862.017	1.045.338	523.319	686.050	836.833	460.781	633.561	759.141
Otra situación laboral	419.727	590.311	315.655	362.481	481.704	262.299	318.580	449.860	234.770
<b>Estudios Terminados</b>									
Analfabetos	2.259	7.114	7.968	2.259	3.782	0	0	1.533	0
Educación primaria	1.399.809	1.756.774	2.072.960	1.064.347	1.325.686	1.663.579	901.399	1.099.665	1.409.907
1ª etapa de ed. secundaria	5.165.494	5.054.266	5.308.171	4.179.493	4.210.863	4.594.417	3.538.324	3.756.318	4.088.349
2ª etapa de ed. secundaria	5.895.045	6.182.402	6.532.143	5.285.801	5.542.489	5.962.422	4.728.390	5.185.246	5.567.795
FP grado superior	2.786.884	3.006.493	3.207.583	2.488.955	2.807.303	3.019.013	2.260.691	2.617.990	2.905.071
Ed. Superior universitaria	6.019.464	6.339.653	6.555.162	5.770.439	6.112.608	6.379.512	5.521.354	5.922.440	6.219.053
No se puede codificar	12.200	1.815	9.888	12.200	1.815	9.888	7.932	1.815	9.888
<b>Tamaño habitat</b>									
Capitales > 500 mil hab.	3.847.114	4.129.062	4.292.676	3.558.417	3.790.117	3.954.011	3.313.659	3.594.373	3.808.931
Capitales < 500 mil hab.	3.758.899	3.855.085	4.109.462	3.363.053	3.541.575	3.787.569	3.054.765	3.318.072	3.572.018
Municipios > 100 mil hab.	2.145.856	2.115.726	2.208.452	1.914.874	1.906.927	1.997.781	1.714.877	1.777.417	1.835.727
Municip. 50 a 100 mil hab.	2.136.611	2.215.951	2.346.071	1.932.041	1.986.241	2.137.355	1.728.456	1.854.000	2.007.878
Municipios 20 a 50 mil hab.	3.185.897	3.399.822	3.450.529	2.793.200	3.061.330	3.194.512	2.501.728	2.833.205	2.999.522
Municipios 10 a 20 mil hab.	2.388.235	2.539.039	2.926.716	2.005.157	2.223.185	2.638.962	1.828.970	2.055.898	2.438.193
Municipios < 10 mil hab.	3.818.544	4.093.832	4.359.969	3.236.753	3.495.171	3.918.641	2.815.637	3.152.040	3.537.794
<b>Total indiv. (16 a 74 años)</b>	<b>21.281.156</b>	<b>22.348.517</b>	<b>23.693.875</b>	<b>18.803.495</b>	<b>20.004.546</b>	<b>21.628.831</b>	<b>16.958.090</b>	<b>18.585.006</b>	<b>20.200.063</b>

% de individuos	Población total (16 a 74 años)		
	2008	2009	2010
<b>Sexo</b>			
Hombre	17.294.420	17.380.209	17.318.789
Mujer	17.203.526	17.288.169	17.292.733
<b>Edad</b>			
De 16 a 24 años	4.600.582	4.535.457	4.441.181
De 25 a 34 años	7.658.076	7.590.154	7.325.536
De 35 a 44 años	7.481.103	7.581.371	7.649.938
De 45 a 54 años	6.164.279	6.297.064	6.439.617
De 55 a 64 años	4.856.360	4.922.425	4.993.398
De 65 a 74 años	3.737.546	3.741.907	3.761.852
<b>Situación Laboral</b>			
Ocupado por cuenta ajena	20.573.846	18.936.760	14.964.276
Ocupado por cuenta propia			3.435.794
Activo parado	2.224.599	3.941.882	4.698.739
Estudiante	2.516.437	2.596.156	2.861.554
Labores del hogar	4.185.885	3.896.104	3.635.609
Pensionista	4.132.115	4.335.086	4.427.989
Otra situación laboral	865.064	962.392	587.562
<b>Estudios Terminados</b>			
Analfabetos	625.267	588.052	539.961
Educación primaria	8.292.081	8.358.116	7.983.056
1ª etapa de ed. secundaria	8.803.303	8.306.486	8.135.716
2ª etapa de ed. secundaria	7.166.642	7.329.613	7.612.762
FP grado superior	3.205.613	3.363.472	3.508.132
Ed. Superior universitaria	6.379.516	6.706.824	6.809.961
No se puede codificar	25.525	15.814	21.934
<b>Tamaño habitat</b>			
Capitales > 500 mil hab.	5.560.411	5.606.153	5.579.588
Capitales < 500 mil hab.	5.604.957	5.566.760	5.616.083
Municipios > 100 mil hab.	3.332.580	3.298.170	3.182.247
Municip. 50 a 100 mil hab.	3.304.011	3.337.669	3.386.755
Municipios 20 a 50 mil hab.	5.166.454	5.227.772	4.937.257
Municipios 10 a 20 mil hab.	4.183.362	4.188.965	4.466.155
Municipios < 10 mil hab.	7.346.171	7.442.888	7.443.438
<b>Total indiv. (16 a 74 años)</b>	<b>34.497.946</b>	<b>34.668.378</b>	<b>34.611.522</b>

## 10. FICHA TÉCNICA

---

Los datos primarios corresponden a la “Encuesta sobre Equipamiento y Uso de Tecnologías de Información y Comunicación en los Hogares” (TIC-H 2010) del Instituto Nacional de Estadística y han sido procesados y analizados por el Área de Estudios y Prospectiva del Observatorio Nacional de las Telecomunicaciones y de la Sociedad de la Información.

**Universos:** 17,1 millones de hogares. Individuos de 16 a 74 años de edad: 34,6 millones.

Los datos publicados en este informe hacen referencia a individuos de 16 a 74 años. La definición como población de referencia a los individuos de 16 a 74 años responde a criterios de la Unión Europea para las operaciones estadísticas de Eurostat, así como de las diferentes oficinas estadísticas de los países miembros, con fines comparativos específicamente en materia de Sociedad de la Información.

**Muestra:** El tamaño muestral de la encuesta TIC-H 2010 para individuos de 16 o más años es de 19.384 individuos, a los que se suman, como muestra de 10 a 15 años 3.122 individuos, en total 22.506 individuos de 10 y más años. Sin embargo para el presente informe, en el que se ha considerado fundamentalmente la población con edad comprendida entre 16 y 74 años, la muestra se reduce a 16.344 individuos.

**Ámbito:** Todo el territorio nacional.

Para obtener más información sobre la metodología de la encuesta (diseño muestral, trabajo de campo, errores muestrales, cuestionarios,...) consultar en <http://www.ine.es>.

Por otro lado, el procedimiento árbol de decisión realizado en este estudio crea un modelo de clasificación basado en árboles y clasifica casos en grupos. El procedimiento proporciona herramientas de validación para análisis de clasificación exploratorios y confirmatorios. Este análisis se basa en la prueba de chi-cuadrado. La prueba de chi-cuadrado tabula una variable en categorías y calcula un estadístico de chi-cuadrado. Esta prueba de bondad de ajuste compara las frecuencias observadas y esperadas en cada categoría para contrastar que todas las categorías contengan la misma proporción de valores o que cada categoría contenga una proporción de valores especificada por el usuario.

Es decir, mediante el procedimiento de árboles de decisión se han obtenido los perfiles sociodemográficos con mayores porcentajes de internautas, internautas con acceso en el último mes y de internautas que se conectan semanalmente. Este tipo de análisis crea un modelo de clasificación (árbol de decisión) mediante sucesivos contrastes chi-cuadrado que estudian, en cada paso, la independencia entre las variables, señalando así cuales son las más determinantes a la hora de agrupar a los individuos en perfiles.

**Agradecimientos:** Este estudio se ha realizado en virtud del convenio de colaboración con el Instituto Nacional de Estadística (INE) para el tratamiento de la encuesta TIC-H. Agradecemos al INE la colaboración en este proyecto.