



MINISTERIO  
DE INDUSTRIA, TURISMO  
Y COMERCIO

**red.es**  
observatorio

## **Perfil sociodemográfico de los internautas**

Análisis de datos INE. Segundo semestre 2006



**jueves, 28 de junio de 2007**

## ÍNDICE

<b>1. MENSAJES</b>	<b>3</b>
<b>2. INTRODUCCIÓN</b>	<b>4</b>
<b>3. TOTAL INTERNAUTAS</b>	<b>5</b>
<b>4. INTERNAUTAS CON ACCESO EN EL ÚLTIMO MES</b>	<b>8</b>
<b>5. INTERNAUTAS CON FRECUENCIA DE ACCESO SEMANAL</b>	<b>11</b>
<b>6. COMPARATIVA</b>	<b>14</b>
<b>7. EVOLUCIÓN E INCREMENTOS</b>	<b>17</b>
<b>8. EXPANSIÓN</b>	<b>24</b>

## 1. MENSAJES

---

- En el segundo semestre del 2006, el **53,8%** de las personas han accedido a Internet en alguna ocasión, el **46,3%** accedieron en el último mes y el **40,3%** lo hicieron semanalmente, son incrementos de 1,1, 1 y 0,8 puntos porcentuales respectivamente, en relación al primer semestre del mismo año.
- Por primera vez, **más de la mitad de las mujeres** declaran haber accedido a Internet en alguna ocasión.
- Durante el segundo semestre del año 2006, y respecto al mismo semestre del año 2005, se ha incrementado en casi 9 puntos porcentuales el porcentaje de usuarios más frecuentes de la Red entre la población mas joven (de 16 a 24 años), situándose en un 72,2%.
- Aumenta de manera significativa el porcentaje de internautas entre la **población activa parada** respecto un año atrás (12 p.p.), tanto los que acceden en el último mes, como los que lo hacen semanalmente.
- Las personas con estudios de **1ª y 2ª etapa de educación primaria** así como las que terminaron los estudios de **FP superior**, se conectan con mayor frecuencia que lo hacían un año atrás.
- El crecimiento anual en el porcentaje de internautas mensuales y semanales es notable en los **municipios de mas de 100 mill habitantes** (no capitales), con incrementos de 9,3 puntos porcentuales para los internautas mensuales y de 7,4 puntos porcentuales para internautas con acceso semanal.

## 2. INTRODUCCIÓN

---

Los datos recogidos aquí, reflejan el perfil sociodemográfico característico (atendiendo a las variables sexo, edad, situación laboral, estudios terminados y tamaño de hábitat) de los internautas españoles en la población entre 16 y 74 años residente en todo el territorio nacional durante el segundo semestre de 2006.

El análisis se ha realizado teniendo en cuenta dos conceptos: "último acceso" y "frecuencia de acceso". Por un lado, se han considerado aquellas personas que accedieron a Internet en el último mes y por otro lado, las que declararon conectarse a la Red al menos una vez por semana en los últimos tres meses. Por cada variable sociodemográfica se presenta el porcentaje de internautas en cada categoría, así como su distribución, comparándola con la distribución característica de la población española.

En el capítulo 6 se presenta una comparativa de la clasificación anterior, destacando los puntos más relevantes. Una vez extraídos los datos del segundo semestre del año 2006, podemos obtener conclusiones comparativas de evolución con respecto al año 2005, que veremos con exhaustividad en el capítulo 7.

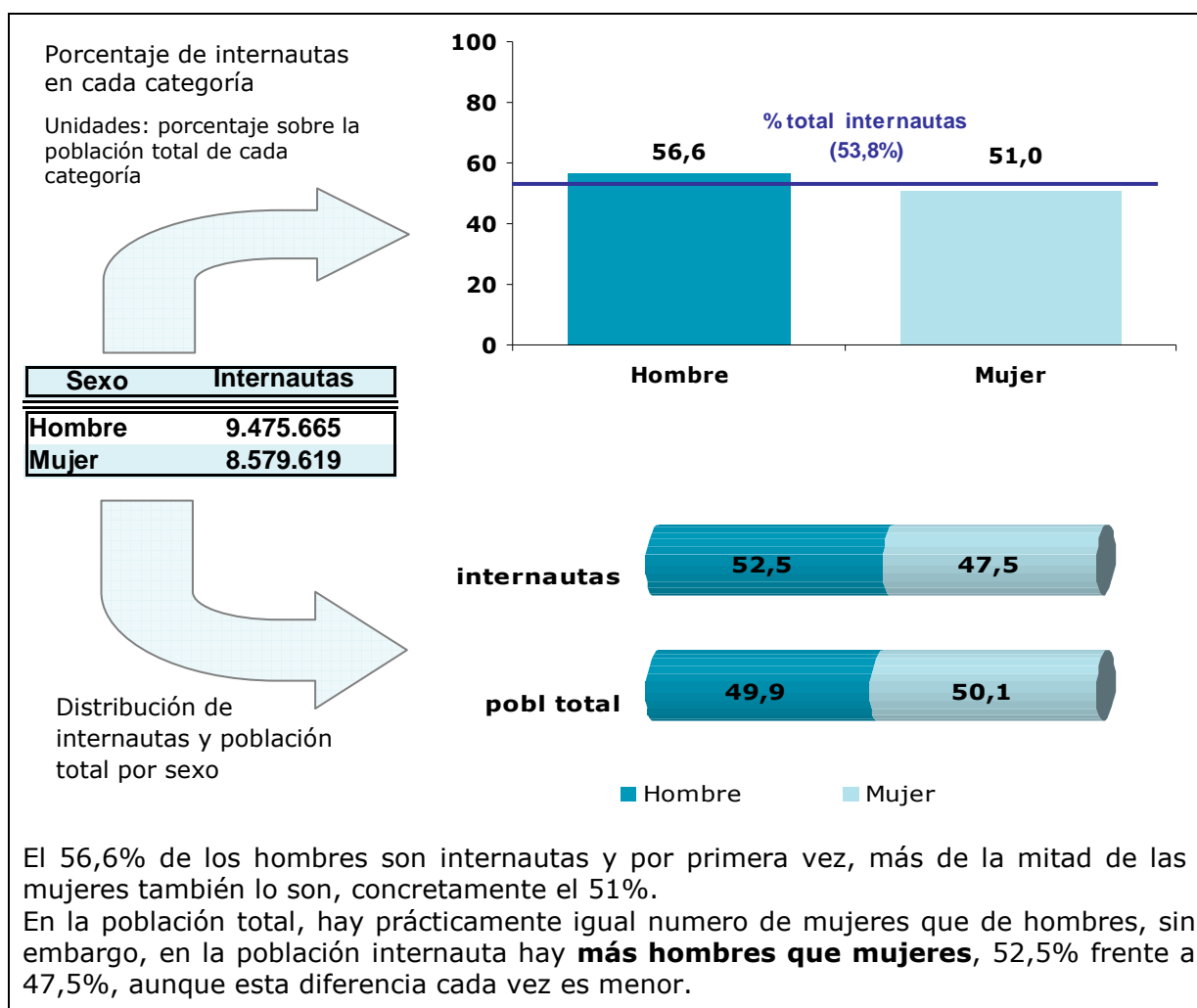
Los datos primarios corresponden a la "Encuesta sobre Equipamiento y Uso de Tecnologías de Información y Comunicación en los Hogares" (TIC-H 2006, 2º semestre) del Instituto Nacional de Estadística y han sido procesados por el Área de Estudios del Observatorio de Red.es. Aunque el tamaño muestral de la encuesta TIC-H 2006 2º semestre para individuos de 15 ó más años es de 21.694 individuos, para este estudio, la muestra se reduce a 18.499 individuos puesto que se han considerado únicamente las personas con edad entre 16 y 74 años. Más información sobre la metodología de la encuesta en <http://www.ine.es>.

### 3. TOTAL INTERNAUTAS

El número de personas entre 16 y 74 años **que han accedido a Internet en alguna ocasión** asciende a 18.055.284 personas, lo que corresponde al **53,8%** de la población total. Se han observado diferencias significativas respecto de las distintas características sociodemográficas analizadas (sexo, edad, situación laboral, nivel de estudios y tamaño de hábitat) entre la población que ha hecho uso de Internet en alguna ocasión y aquellos que nunca lo han utilizado. Este análisis, que permitirá obtener el perfil sociodemográfico característico del internauta, se realiza desde dos puntos de vista:

- Comparando el porcentaje de internautas dentro de cada categoría de las variables sociodemográficas (sexo, edad, situación laboral, estudios terminados y tamaño de hábitat), versus el porcentaje total de internautas.
- Comparando la distribución de cada variable sociodemográfica (sexo, edad, situación laboral, estudios terminados y tamaño de hábitat) en la población de internautas, con la distribución de la población total.

#### SEXO



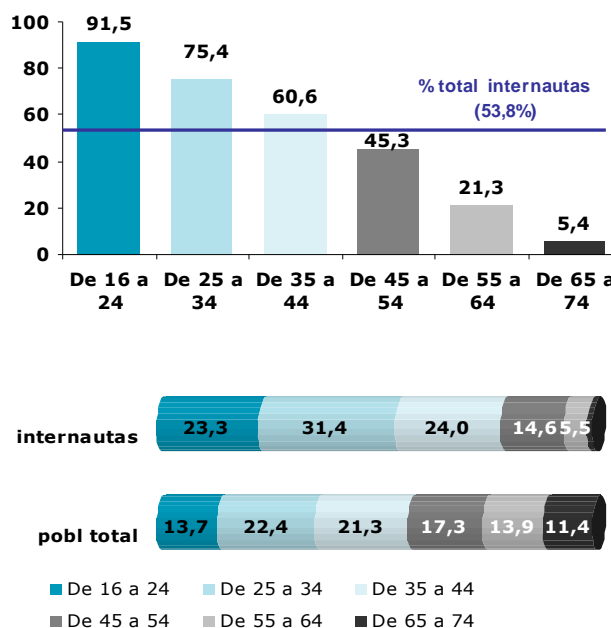
## EDAD

Porcentaje de internautas en cada categoría

Unidades: porcentaje sobre la población total de cada categoría

Edad	Internautas
De 16 a 24 años	4.215.365
De 25 a 34 años	5.676.899
De 35 a 44 años	4.331.615
De 45 a 54 años	2.630.860
De 55 a 64 años	994.465
De 65 a 74 años	206.079

Distribución de internautas y población total por edad



**Más del 90% de los jóvenes entre 16 y 24 años** ha usado Internet en alguna ocasión. El porcentaje de internautas se va reduciendo al aumentar la edad. Hasta los 45 años, el porcentaje de la población internauta es mayor que el porcentaje de población total, sin embargo, a partir de 45 años esta situación cambia siendo mayor el porcentaje de población total.

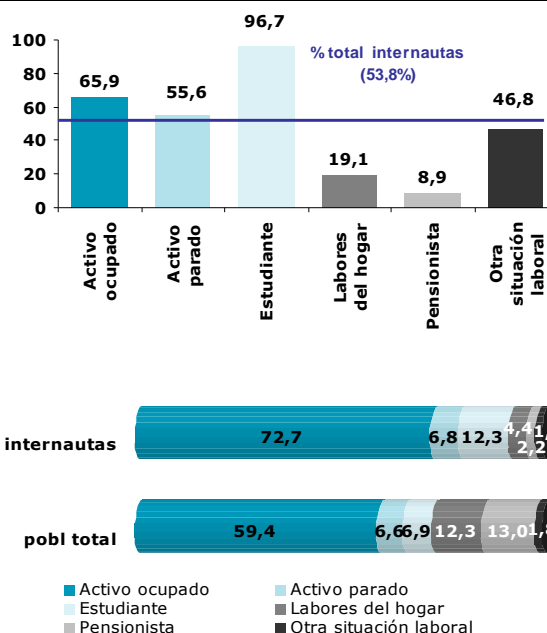
## SITUACIÓN LABORAL

Porcentaje de internautas en cada categoría

Unidades: porcentaje sobre la población total de cada categoría

Situación laboral	Internautas
Activo ocupado	13.133.645
Activo parado	1.228.519
Estudiante	2.227.907
Labores del hogar	789.385
Pensionista	390.291
Otra situación laboral	285.536

Distribución de internautas y población total por situación laboral



**El 96,7% de los estudiantes** han utilizado Internet en alguna ocasión. El 66,3% de la población total está formada por activos ocupados y por estudiantes, aunque si nos fijamos en la población de internautas, este porcentaje aumenta y se observa que el **85% de internautas son activos ocupados o estudiantes**.

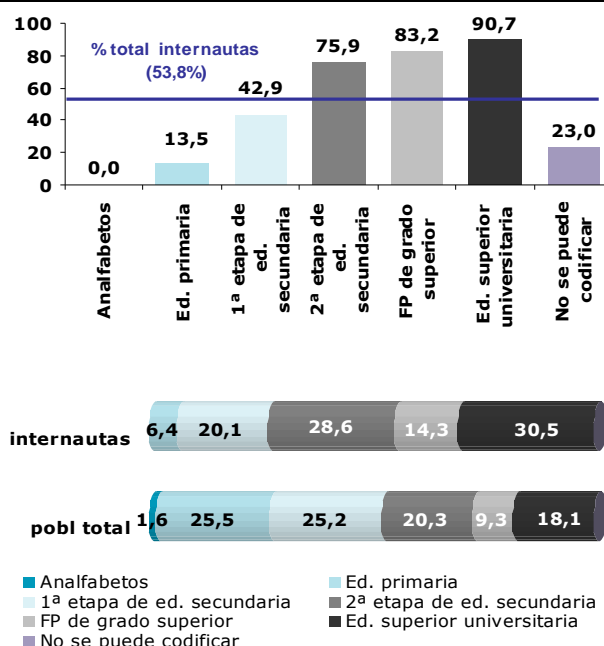
## ESTUDIOS TERMINADOS

Porcentaje de internautas en cada categoría

Unidades: porcentaje sobre la población total de cada categoría

Estudios terminados	Internautas
Analfabetos	0
Ed. primaria	1.153.372
1ª etapa de ed. secundaria	3.629.445
2ª etapa de ed. secundaria	5.167.952
FP de grado superior	2.583.626
Ed. superior universitaria	5.514.738
No se puede codificar	6.151

Distribución de internautas y población total por estudios terminados



El nivel de estudios terminados por los individuos marca el uso que se hace de la Red, el **90,7% de las personas con estudios universitarios se ha conectado alguna vez a Internet**. A mayor formación académica, mayor acercamiento a la Red. Destacamos que 6 de cada 10 internautas tienen estudios de 2ª etapa de educación secundaria ó estudios universitarios.

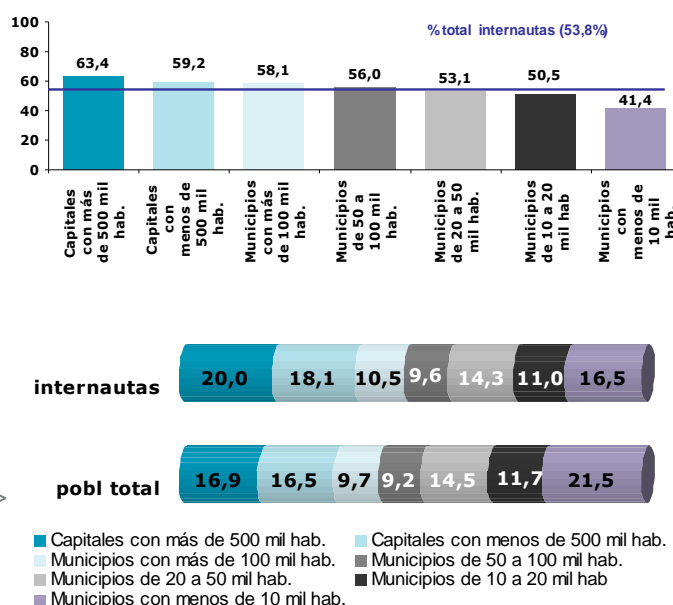
## TAMAÑO DE HABITAT

Porcentaje de internautas en cada categoría

Unidades: porcentaje sobre la población total de cada categoría

Habitat	Internautas
Capitales con más de 500 mil hab.	3.602.835
Capitales con menos de 500 mil hab.	3.270.185
Municipios con más de 100 mil hab.	1.896.628
Municipios de 50 a 100 mil hab.	1.736.105
Municipios de 20 a 50 mil hab.	2.580.375
Municipios de 10 a 20 mil hab.	1.986.376
Municipios con menos de 10 mil hab.	2.982.780

Distribución de internautas y población total por tamaño de hábitat



El tamaño del hábitat no marca grandes diferencias en cuanto al acceso a la Red. Quizá señalar que hay mayores porcentajes de internautas en las capitales de provincia, y menos en los pequeños municipios.

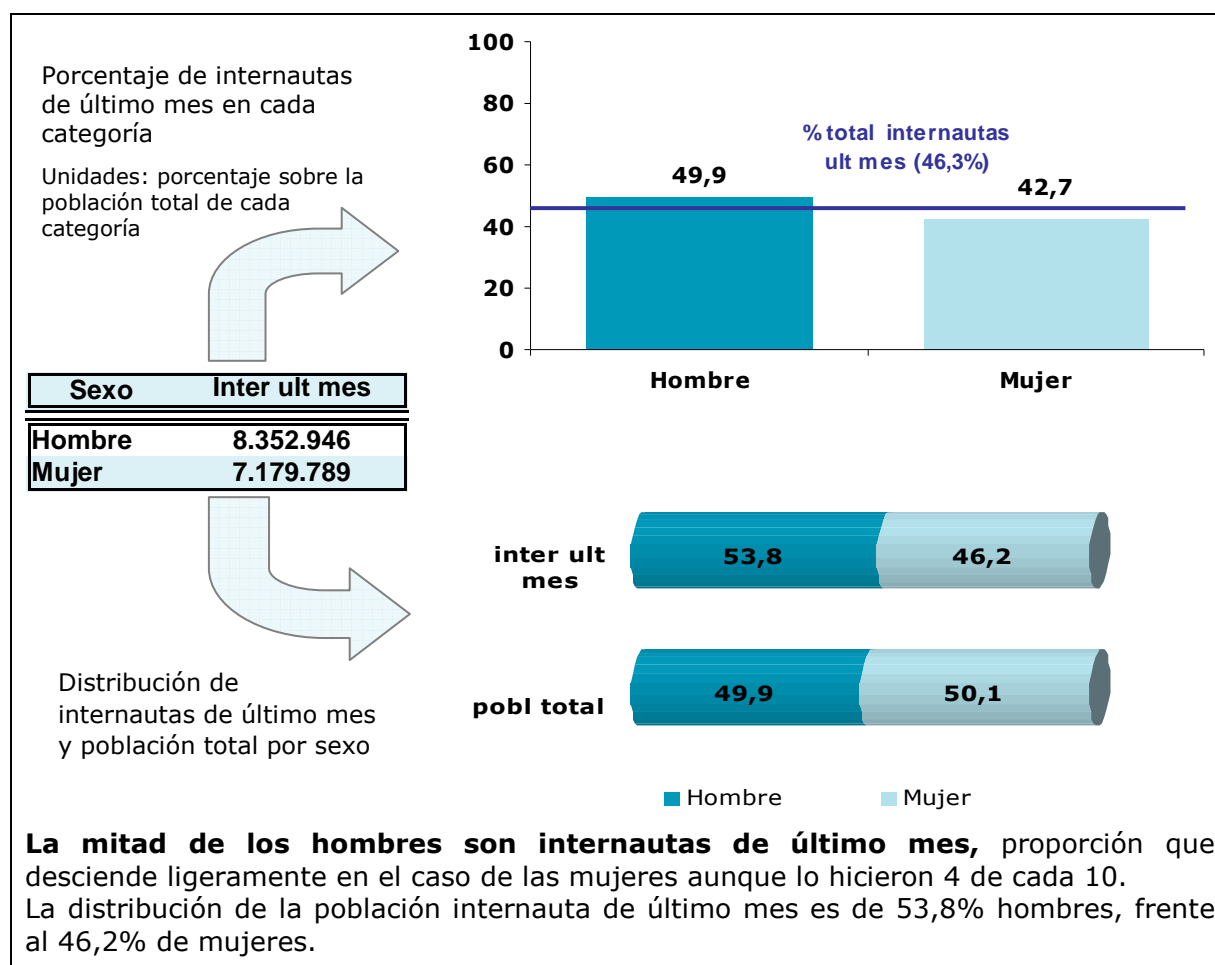
## 4. INTERNAUTAS CON ACCESO EN EL ÚLTIMO MES

Los datos recogidos aquí reflejan el perfil sociodemográfico de los internautas con acceso en el último mes.

El número de personas entre 16 y 74 años que **han accedido a Internet en el último mes** asciende a 15.532.735 personas, lo que corresponde al **46,3%** de la población. Se han observado diferencias significativas respecto de algunas las distintas características sociodemográficas analizadas (sexo, edad, situación laboral, nivel de estudios y tamaño de hábitat) entre la población que ha hecho uso de Internet en el último mes y el total poblacional. Este análisis, que permitirá obtener el perfil sociodemográfico característico del internauta con acceso en el último mes, se realiza desde dos puntos de vista:

- Comparando el porcentaje de internautas de último mes dentro de cada categoría de las variables sociodemográficas (sexo, edad, situación laboral, estudios terminados y tamaño de hábitat), versus el porcentaje total de internautas de último mes.
- Comparando la distribución de cada variable sociodemográfica (sexo, edad, situación laboral, estudios terminados y tamaño de hábitat) en la población de internautas de último mes, con la distribución de la población total.

### SEXO





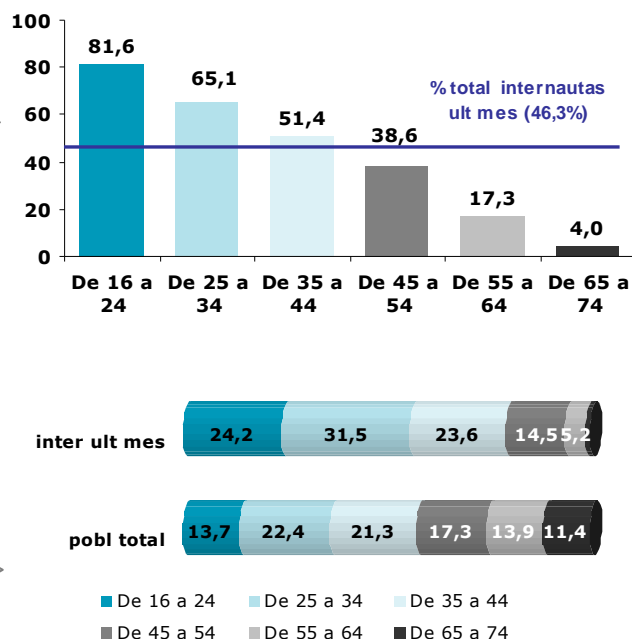
## EDAD

Porcentaje de internautas de último mes en cada categoría

Unidades: porcentaje sobre la población total de cada categoría

Edad	Inter ult mes
De 16 a 24 años	3.760.212
De 25 a 34 años	4.897.722
De 35 a 44 años	3.671.754
De 45 a 54 años	2.245.096
De 55 a 64 años	806.058
De 65 a 74 años	151.893

Distribución de internautas de último mes y población total por edad



El 81,6% de los jóvenes entre 16 y 24 años y el 65,1% de los que tienen entre 25 y 34 se ha conectado a Internet en el último mes.

Más de la mitad de los internautas de último mes tiene menos de 35 años y **uno de cada 4 tiene entre 16 y 24 años.**

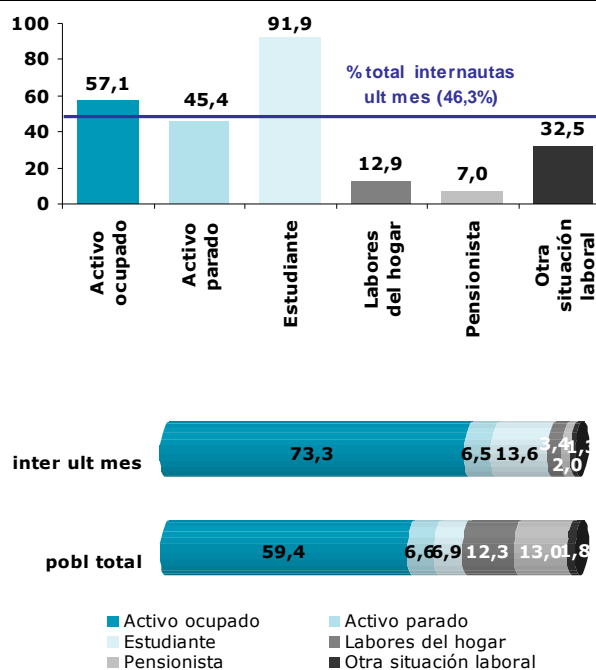
## SITUACIÓN LABORAL

Porcentaje de internautas de último mes en cada categoría

Unidades: porcentaje sobre la población total de cada categoría

Situación laboral	Inter ult mes
Activo ocupado	11.379.462
Activo parado	1.002.689
Estudiante	2.116.244
Labores del hogar	531.741
Pensionista	304.564
Otra situación laboral	198.035

Distribución de internautas de último mes y población total por situación laboral



Los **estudiantes** son los que mayoritariamente acceden a la Red con frecuencia mensual, **9 de cada 10** lo hacen, y 4 de cada 10 personas que están en búsqueda activa de empleo también se conectan a la Red con esta frecuencia.

El **73,3%** de los internautas que acceden a Internet en el último mes están trabajando.

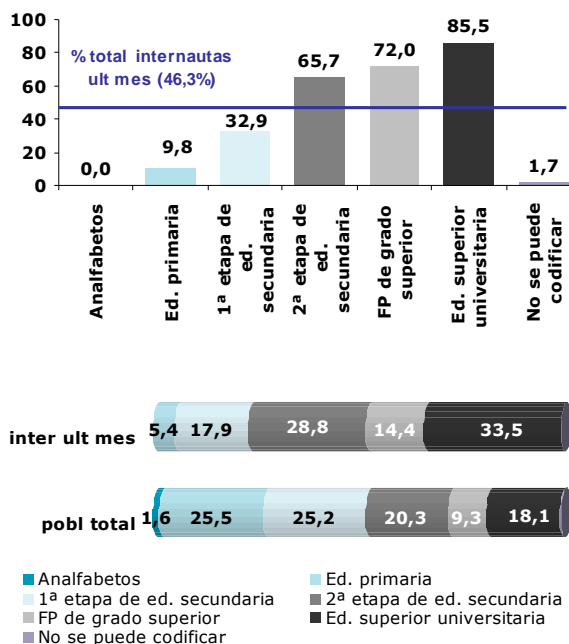
## ESTUDIOS TERMINADOS

Porcentaje de internautas de último mes en cada categoría

Unidades: porcentaje sobre la población total de cada categoría

Estudios terminados	Inter ult mes
Analfabetos	0
Ed. primaria	839.767
1ª etapa de ed. secundaria	2.781.499
2ª etapa de ed. secundaria	4.473.182
FP de grado superior	2.237.005
Ed. superior universitaria	5.200.818
No se puede codificar	465

Distribución de internautas de último mes y población total por estudios terminados



Más del **85%** de las personas que han finalizado estudios universitarios se han conectado a Internet en el último mes. Un tercio de la población internauta de ultimo mes tiene estudios universitarios y otro tercio posee estudios de secundaria postobligatoria (2ª etapa de educación secundaria).

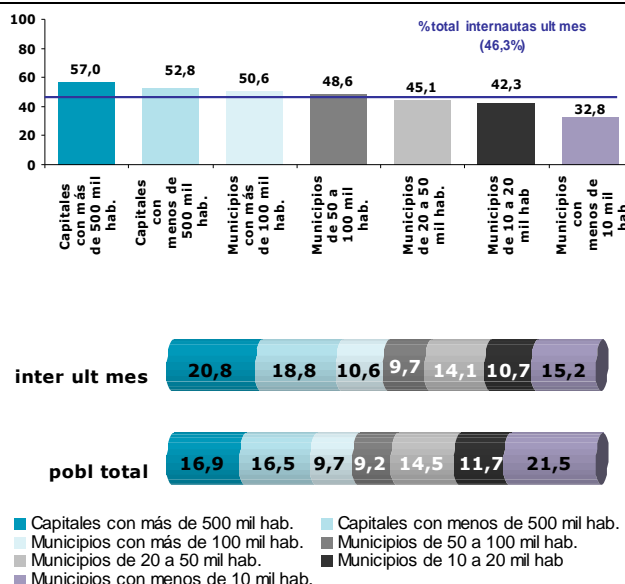
## TAMAÑO DE HABITAT

Porcentaje de internautas de último mes en cada categoría

Unidades: porcentaje sobre la población total de cada categoría

Habitat	Inter ult mes
Capitales con más de 500 mil hab.	3.237.219
Capitales con menos de 500 mil hab.	2.918.987
Municipios con más de 100 mil hab.	1.653.696
Municipios de 50 a 100 mil hab.	1.506.568
Municipios de 20 a 50 mil hab.	2.191.142
Municipios de 10 a 20 mil hab.	1.662.958
Municipios con menos de 10 mil hab.	2.362.166

Distribución de internautas de último mes y población total por tamaño de hábitat



Destacar que el acceso mensual a la Red en capitales de provincia y municipios con más de 50 mil habitantes está por encima de la media poblacional y que en los municipios con menos de 50 mil habitantes está por debajo de la media poblacional.

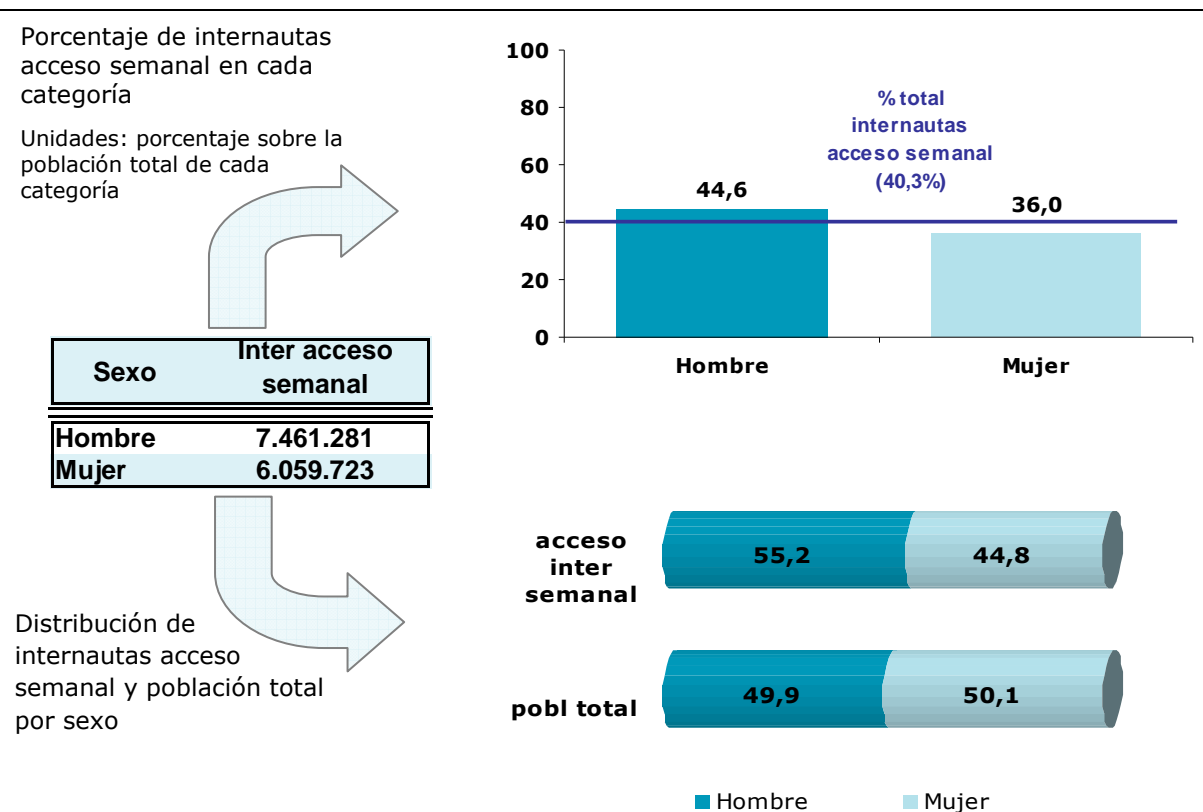
## 5. INTERNAUTAS CON FRECUENCIA DE ACCESO SEMANAL

En este apartado el análisis se centra en aquellas personas que hacen un uso más intenso de la Red. Lo forman más de 13,5 millones de personas, es decir, más de una tercera parte de la población (**40,3%**).

El perfil sociodemográfico de los internautas que acceden a Internet semanalmente se obtiene mediante dos análisis concretos:

- Comparando el porcentaje de internautas con frecuencia de uso semanal de cada categoría de las variables sociodemográficas (sexo, edad, situación laboral, estudios terminados y tamaño de hábitat), versus el porcentaje total de internautas de acceso semanal.
- Comparando la distribución de cada variable sociodemográfica (sexo, edad, situación laboral, estudios terminados y tamaño de hábitat) en la población de internautas de acceso semanal, con la distribución de la población total.

### SEXO



El porcentaje total de internautas que acceden a la red de forma semanal es de 40,3%, valor superado en 4,3 puntos porcentuales por el porcentaje de hombres que acceden a Internet con la misma frecuencia.

El perfil del internauta semanal es todavía masculino, ya que el 55,2% de estos internautas son hombres y el 44,8% son mujeres.

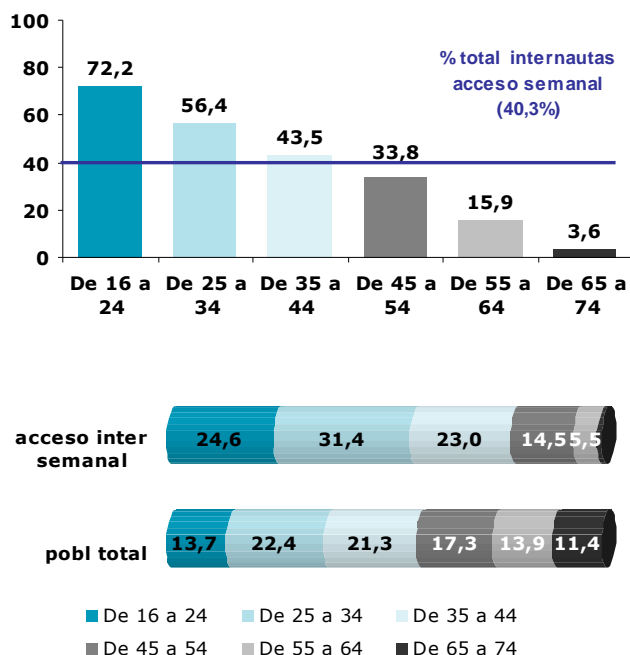
## EDAD

Porcentaje de internautas acceso semanal en cada categoría

Unidades: porcentaje sobre la población total de cada categoría

Edad	Inter acceso semanal
De 16 a 24 años	3.326.183
De 25 a 34 años	4.245.302
De 35 a 44 años	3.105.813
De 45 a 54 años	1.965.976
De 55 a 64 años	740.465
De 65 a 74 años	137.265

Distribución de internautas acceso semanal y población total por edad



Siete de cada diez jóvenes entre 16 y 24 años acceden a Internet todas las semanas, así como más de la mitad de los que tienen entre 25 y 34 años.

El **56%** de los internautas de acceso semanal tienen **menos de 35 años**.

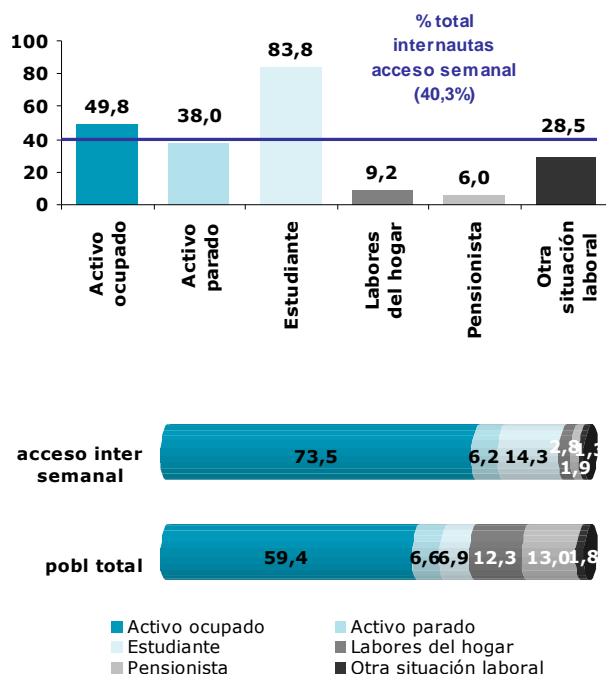
## SITUACIÓN LABORAL

Porcentaje de internautas acceso semanal en cada categoría

Unidades: porcentaje sobre la población total de cada categoría

Situación laboral	Inter acceso semanal
Activo ocupado	9.937.936
Activo parado	838.868
Estudiante	1.930.215
Labores del hogar	379.931
Pensionista	260.601
Otra situación laboral	173.454

Distribución de internautas acceso semanal y población total por situación laboral



La mitad de las personas que están trabajando acceden semanalmente a la Red. **Más del 80% de los estudiantes** también acceden con idéntica frecuencia.

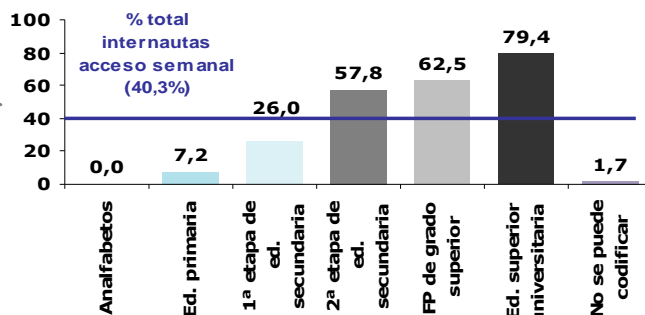
El grupo de activos ocupados (personas trabajando) es el que tiene mayor peso dentro de la población internauta de acceso semanal, con un 73,5%.

## ESTUDIOS TERMINADOS

Porcentaje de internautas acceso semanal en cada categoría

Unidades: porcentaje sobre la población total de cada categoría

Estudios terminados	Inter acceso semanal
Analfabetos	0
Ed. primaria	619.092
1ª etapa de ed. secundaria	2.200.791
2ª etapa de ed. secundaria	3.932.383
FP de grado superior	1.942.956
Ed. superior universitaria	4.825.318
No se puede codificar	465



■ Analfabetos ■ Ed. primaria  
■ 1ª etapa de ed. secundaria ■ 2ª etapa de ed. secundaria  
■ FP de grado superior ■ Ed. superior universitaria  
■ No se puede codificar

Distribución de internautas acceso semanal y población total por estudios terminados

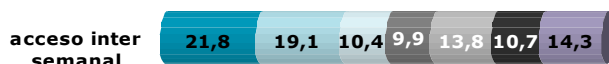
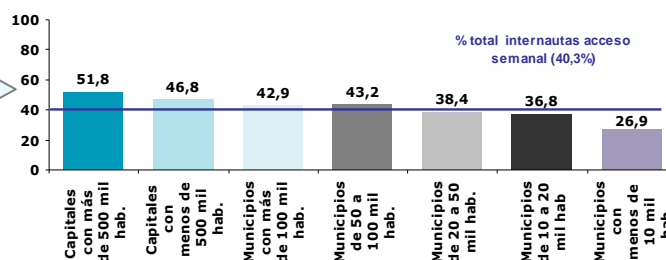
De cada 10 personas con **estudios universitarios** 8 son internautas de uso semanal, también lo son el 6 de cada 10 de los que tienen estudios de FP de grado. Un tercio de los internautas con frecuencia de acceso semanal tienen estudios universitarios.

## TAMAÑO DE HABITAT

Porcentaje de internautas acceso semanal en cada categoría

Unidades: porcentaje sobre la población total de cada

Habitat	Inter acceso semanal
Capitales con más de 500 mil hab.	2.942.662
Capitales con menos de 500 mil hab.	2.585.222
Municipios con más de 100 mil hab.	1.402.186
Municipios de 50 a 100 mil hab.	1.340.115
Municipios de 20 a 50 mil hab.	1.866.036
Municipios de 10 a 20 mil hab.	1.446.224
Municipios con menos de 10 mil hab.	1.938.560

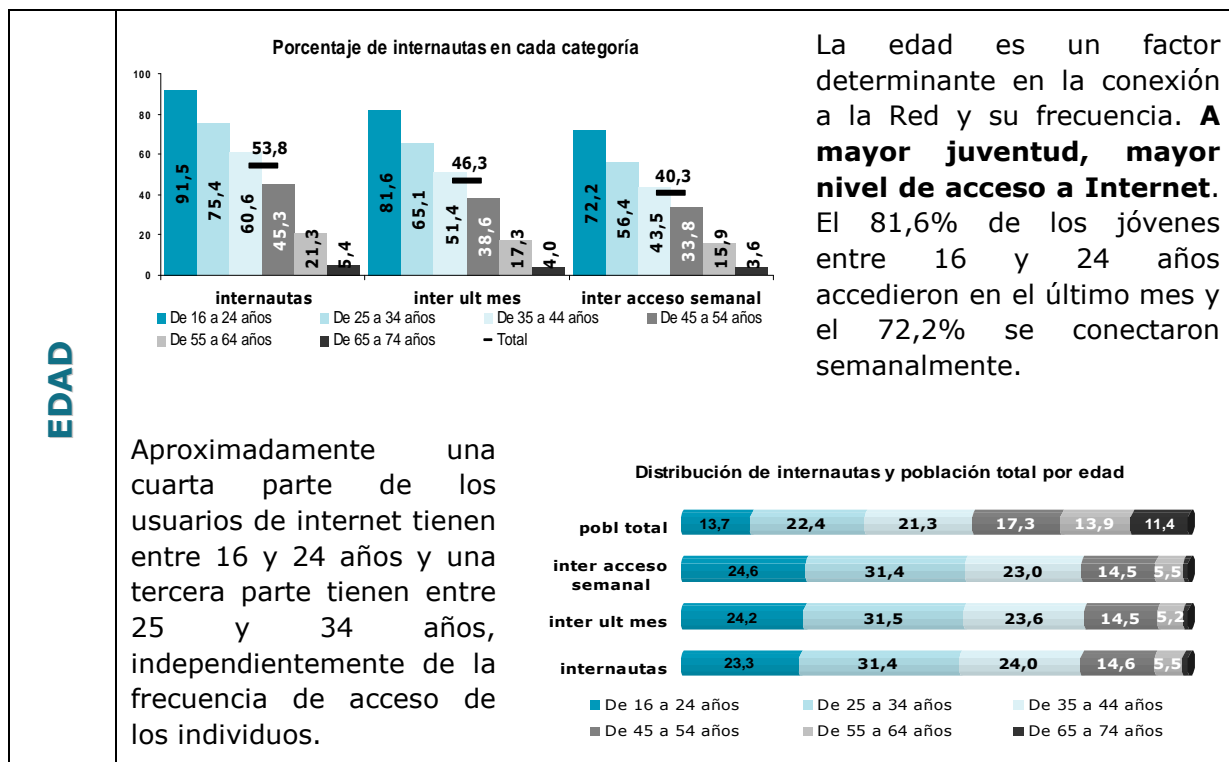
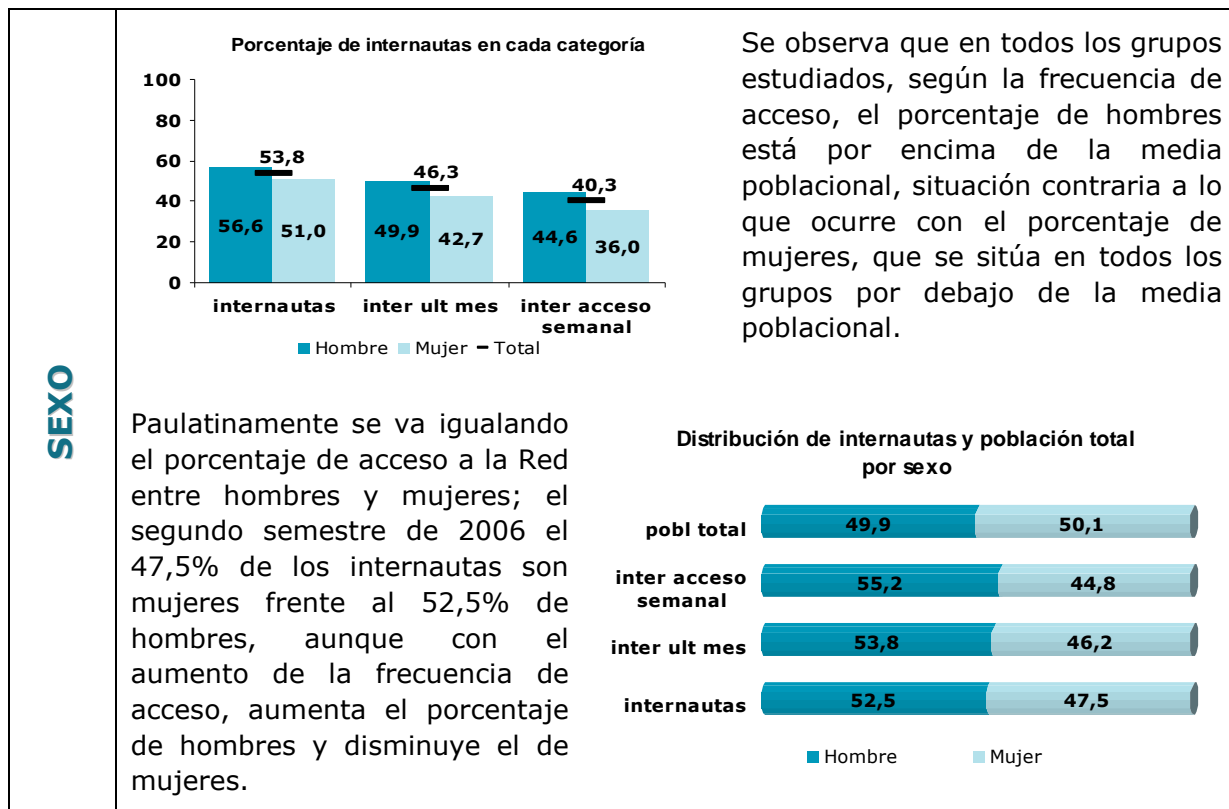


■ Capitales con más de 500 mil hab. ■ Capitales con menos de 500 mil hab.  
■ Municipios con más de 100 mil hab. ■ Municipios de 50 a 100 mil hab.  
■ Municipios de 20 a 50 mil hab. ■ Municipios de 10 a 20 mil hab.  
■ Municipios con menos de 10 mil hab.

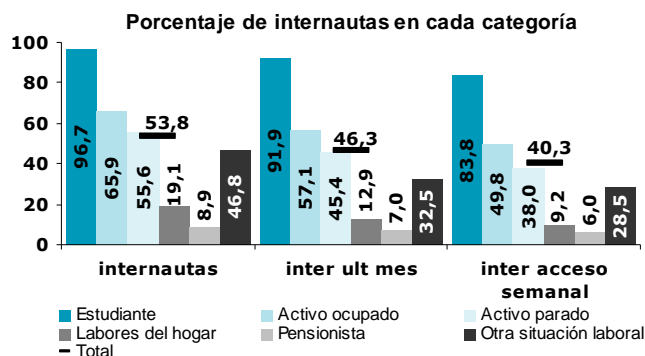
Distribución de internautas acceso semanal y población total por tamaño de hábitat

El tamaño de hábitat no marca grandes diferencias en cuanto a la frecuencia semanal de acceso a Internet, quizás, resaltar que más del 50% de las personas que viven en grandes capitales de provincia se conecta semanalmente frente al 27% en municipios con menos de 10 mil habitantes.

## 6. COMPARATIVA



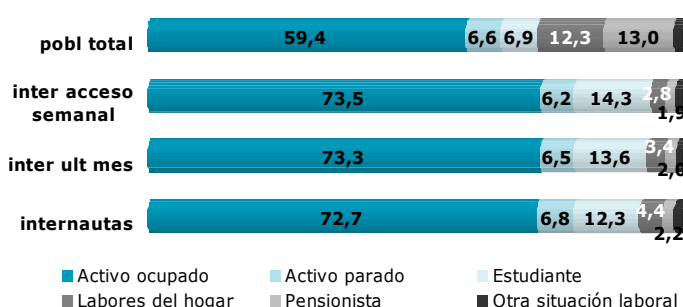
## SITUACIÓN LABORAL



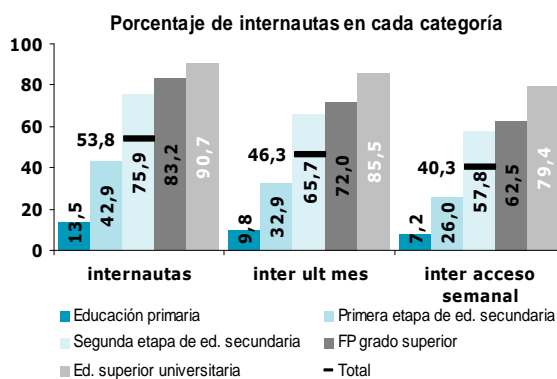
Es difícil encontrar a algún estudiante que no haya accedido a Internet, ya que, el 96,7% lo ha hecho en alguna ocasión, el 91,9% lo hizo en el último mes y **el 83,8% se conectó semanalmente.**

Durante el segundo semestre del año 2006, se observa que más del 70% de los internautas son activos ocupados, porcentaje superior al que representan en la población total, el cual, no alcanza el 60%.

Distribución de internautas y población total por situación laboral



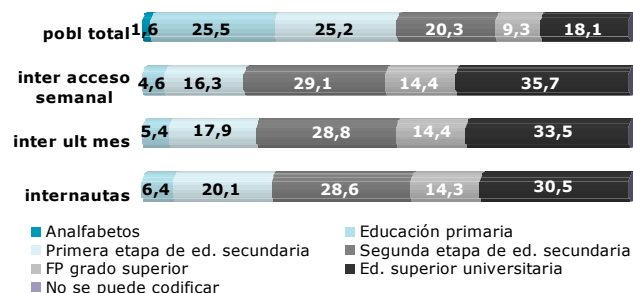
## ESTUDIOS TERMINADOS



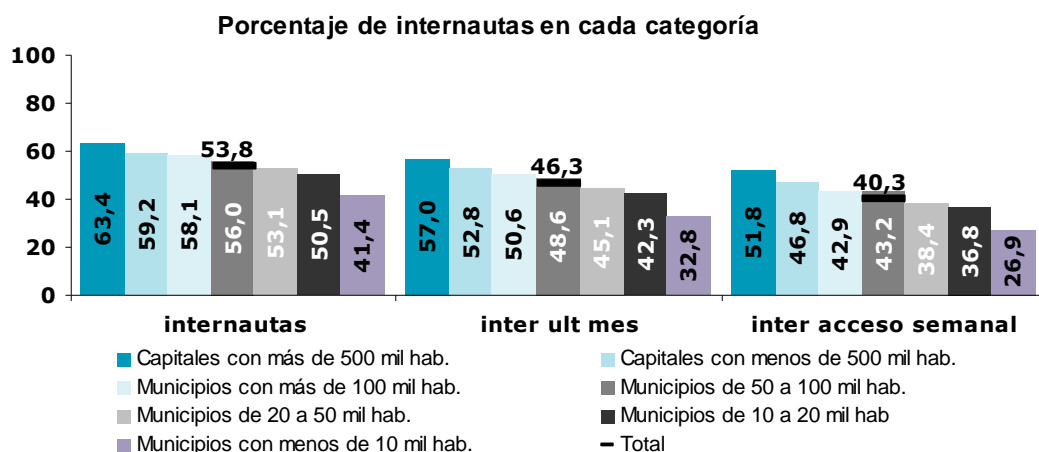
El nivel de estudios influye significativamente en la **frecuencia de acceso** a la Red, de forma, que esta frecuencia es **mayor entre personas con mayor nivel de estudios.** Donde mas marcada se ve esta tendencia es en las personas con estudios de secundaria postobligatoria (2ª etapa de educación secundaria y FP de grado superior).

De entre los internautas, los que acceden con mayor frecuencia (acceso semanal), son los que tienen un mayor porcentaje de personas con estudios universitarios, concretamente un 35,7%, casi el doble de lo que representan en la población total.

Distribución de internautas y población total por estudios terminados

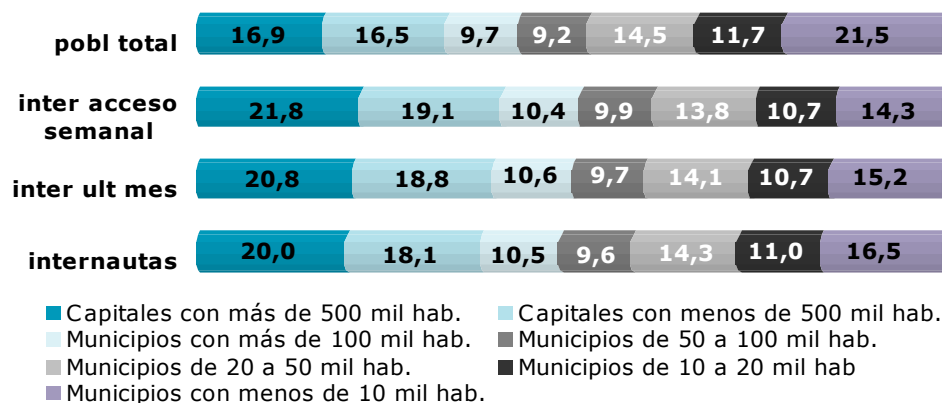


TAMAÑO DE HABITAT



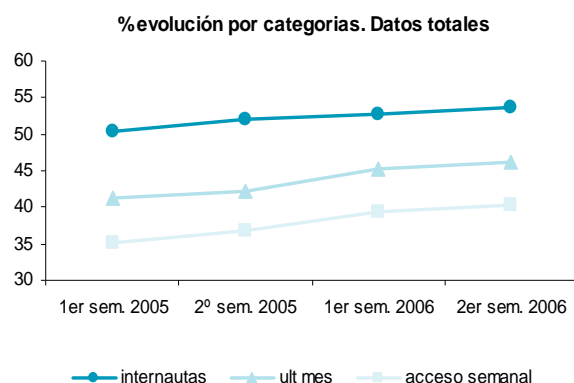
Al aumentar la frecuencia de acceso, disminuyen los porcentajes de internautas en las mismas proporciones dentro de los diferentes hábitats, de manera que, la distribución de internautas se mantiene prácticamente igual.

**Distribución de internautas y población total por tamaño de**





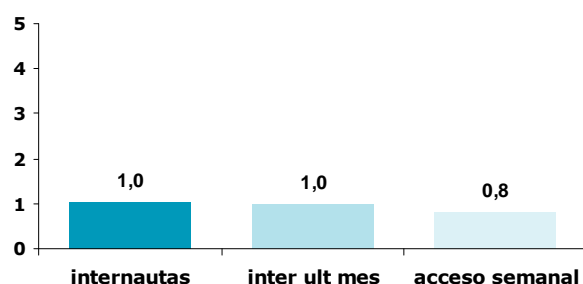
## 7. EVOLUCIÓN E INCREMENTOS



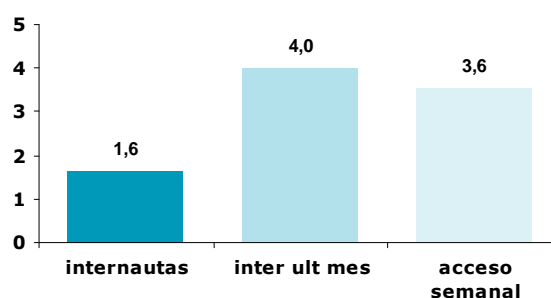
		% de internautas	
		Población total	
1er semestre 2005	Internautas	50,4	
	Inter. ultimo mes	41,2	
	Acceso semanal	35,1	
2º semestre 2005	Internautas	52,1	
	Inter. ultimo mes	42,2	
	Acceso semanal	36,7	
1er semestre 2006	Internautas	52,7	
	Inter. ultimo mes	45,3	
	Acceso semanal	39,5	
2º semestre 2006	Internautas	53,8	
	Inter. ultimo mes	46,3	
	Acceso semanal	40,3	

El porcentaje de internautas continúa con su crecimiento incesante, situándose, este segundo semestre del año 2006, en el **53,8%**. Un 1,6 punto porcentual más que el mismo periodo del año 2005.

**INCREMENTO 1º SEMESTRE 2006 VS 2º SEMESTRE 2006 (puntos porcentuales)**

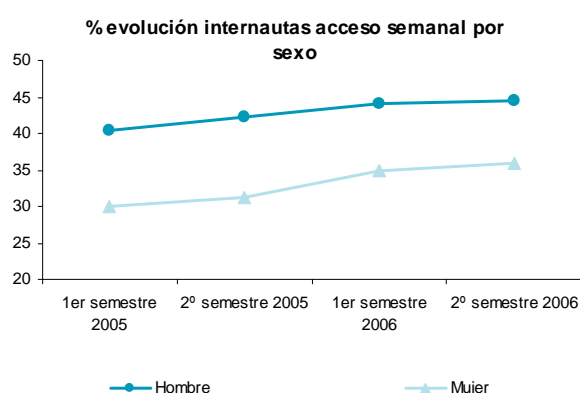
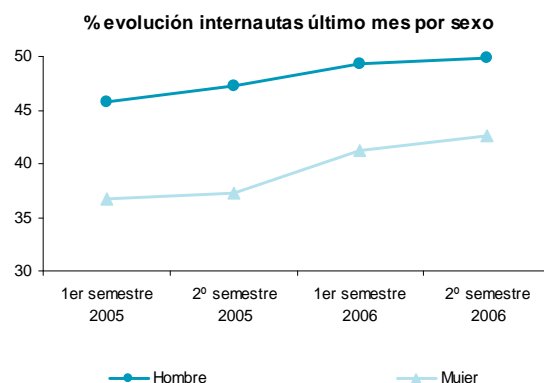
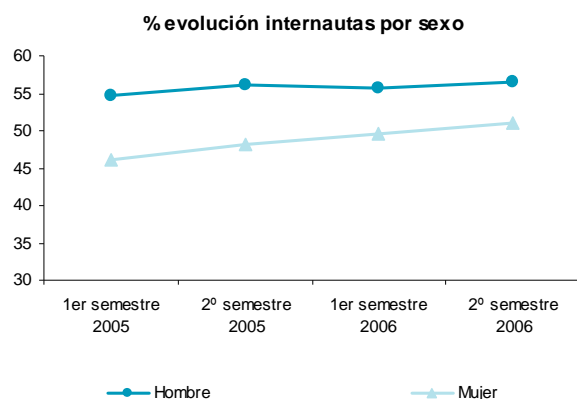


**INCREMENTO 2º SEMESTRE 2005 VS 2º SEMESTRE 2006 (puntos porcentuales)**



Notables son los incrementos anuales del porcentaje de internautas de **último mes** y de aquellos que acceden **semanalmente**, con 4 y 3,6 puntos porcentuales de crecimiento, alcanzando porcentajes de **46,3%** y **40,3%** respectivamente.

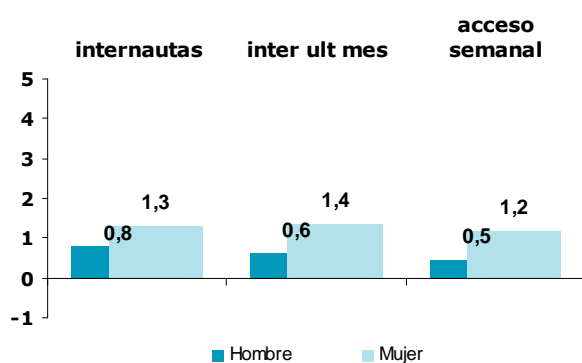
## SEXO



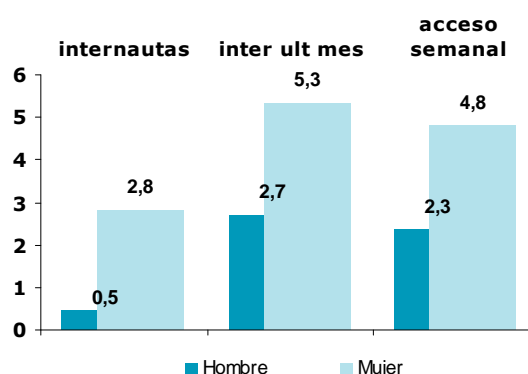
		% internautas por sexo	
		Hombre	Mujer
1er semestre 2005	Internautas	54,7	46,2
	Inter. ultimo mes	45,7	36,7
	Acceso semanal	40,3	30,0
2º semestre 2005	Internautas	56,1	48,2
	Inter. ultimo mes	47,2	37,3
	Acceso semanal	42,2	31,2
1er semestre 2006	Internautas	55,8	49,7
	Inter. ultimo mes	49,3	41,3
	Acceso semanal	44,1	34,8
2º semestre 2006	Internautas	56,6	51,0
	Inter. ultimo mes	49,9	42,7
	Acceso semanal	44,6	36,0

Durante el segundo semestre de 2006, **más de la mitad de las mujeres declaran haberse conectado a la red en alguna ocasión**, concretamente el 51%. Este porcentaje es del 56,6% en el caso de los hombres.

**INCREMENTO 1º SEMESTRE 2006 VS 2º SEMESTRE 2006**  
(puntos porcentuales)

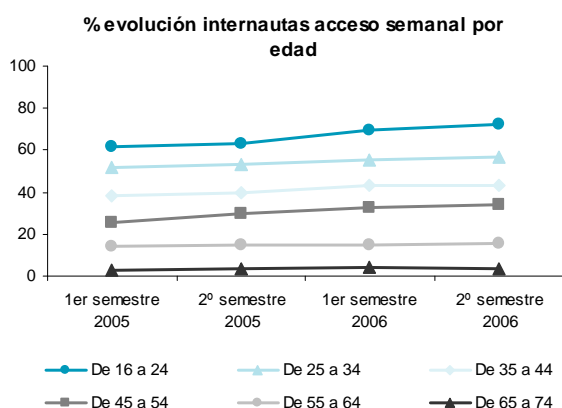
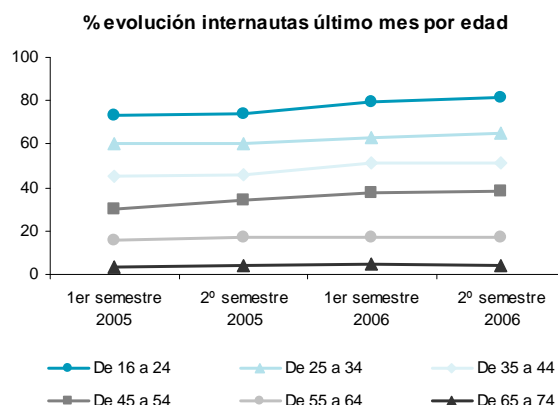
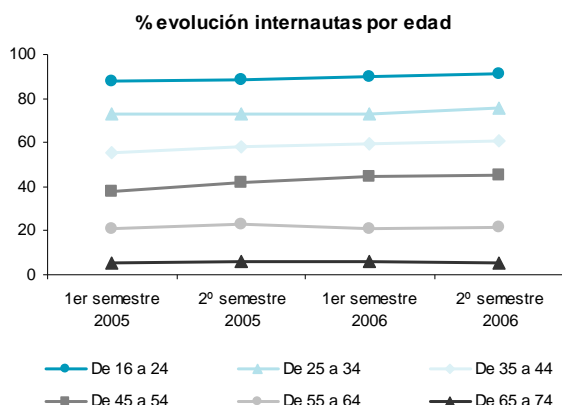


**INCREMENTO 2º SEMESTRE 2005 VS 2º SEMESTRE 2006**  
(puntos porcentuales)



Es destacable el crecimiento que ha tenido en el último año el porcentaje de internautas entre las mujeres y más concretamente el de internautas que accedieron en el último mes y aquellas que acceden semanalmente, con incrementos de **5 puntos porcentuales**.

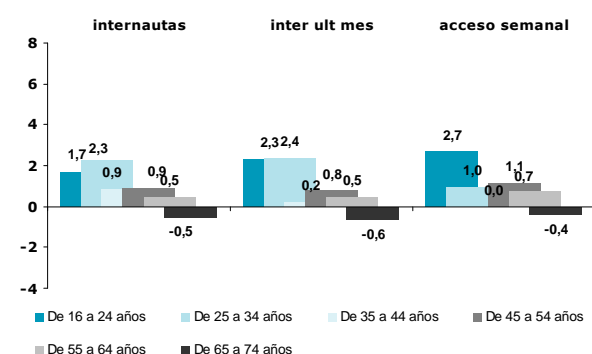
## EDAD



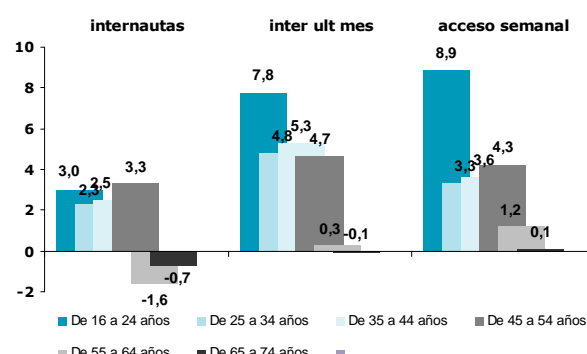
		% internautas por edad					
		De 16 a 24	De 25 a 34	De 35 a 44	De 45 a 54	De 55 a 64	De 65 a 74
1er semestre 2005	Internautas	87,7	72,8	55,5	37,8	21,1	5,2
	Internautas último mes	73,2	60,2	45,2	30,4	15,9	3,6
	Acceso semanal	61,9	51,9	38,5	25,2	14,0	3,0
2º semestre 2005	Internautas	88,5	73,1	58,1	41,9	23,0	6,1
	Internautas último mes	73,9	60,3	46,1	33,9	17,0	4,1
	Acceso semanal	63,3	53,1	39,9	29,6	14,7	3,5
1er semestre 2006	Internautas	89,9	73,2	59,7	44,3	20,8	5,9
	Internautas último mes	79,3	62,7	51,2	37,9	16,8	4,6
	Acceso semanal	69,5	55,4	43,5	32,7	15,1	4,0
2º semestre 2006	Internautas	91,5	75,4	60,6	45,3	21,3	5,4
	Inter. último mes	81,6	65,1	51,4	38,6	17,3	4,0
	Acceso semanal	72,2	56,4	43,5	33,8	15,9	3,6

Desde el primer semestre del año 2006 hasta el segundo semestre del año 2006 todos los grupos de edad han aumentado su porcentaje de acceso a la red independientemente de su frecuencia de acceso, a excepción de los mayores de 65 años que disminuyen levemente.

**INCREMENTO 1º SEMESTRE 2006 VS 2º SEMESTRE 2006 (puntos porcentuales)**

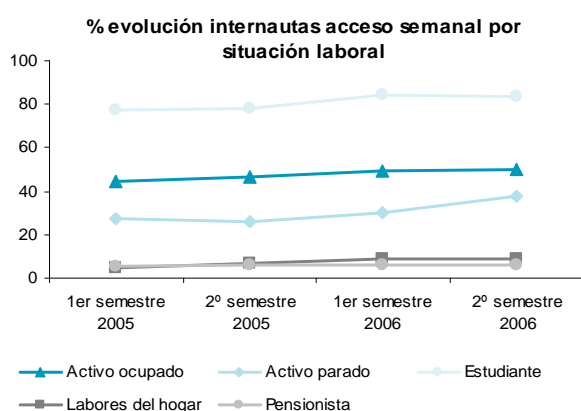
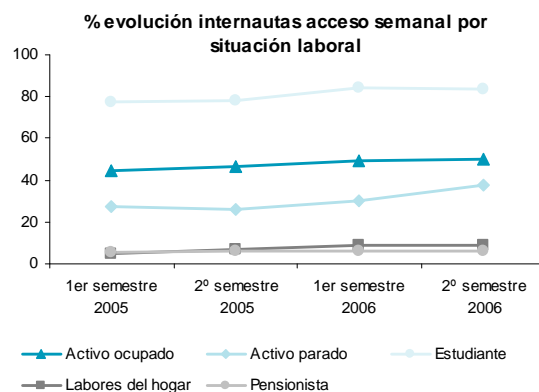
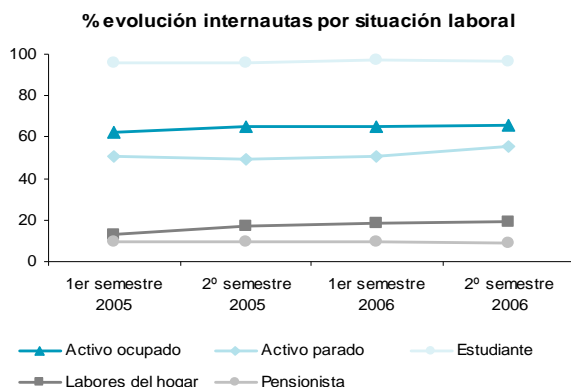


**INCREMENTO 2º SEMESTRE 2005 VS 2º SEMESTRE 2006 (puntos porcentuales)**



Los jóvenes de entre 16 y 24 años ha tenido un crecimiento considerable en su porcentaje de internautas durante el año 2006; de 7,8 puntos porcentuales entre los internautas de último mes y de 8,9 entre los que acceden semanalmente. La población de internautas mayor de 55 años apenas ha variado en el último año.

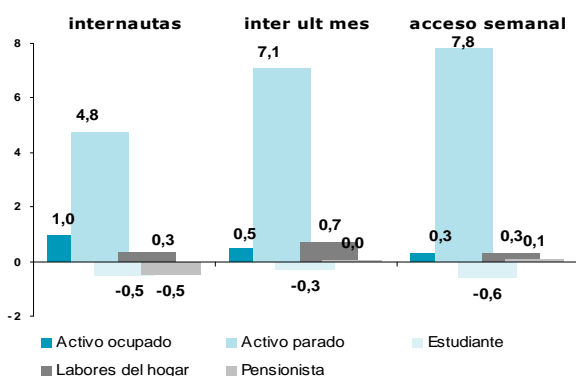
## SITUACIÓN LABORAL



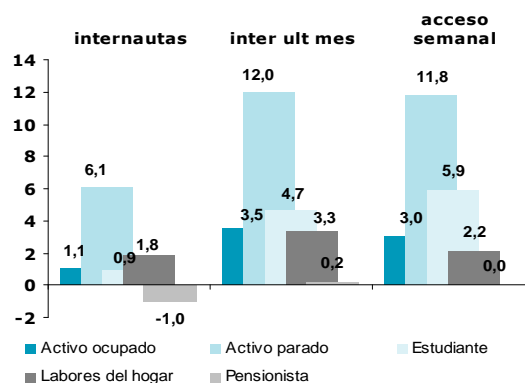
		% internautas por situación laboral					
		Activo ocupado	Activo parado	Estudiante	Labor hogar	Pensionista	Otras
1er semestre 2005	Internautas	62,5	50,8	95,7	12,8	9,6	51,4
	Internautas ultimo mes	51,6	35,6	88,8	7,0	6,4	36,8
	Acceso semanal	44,3	27,4	77,2	4,5	5,7	34,1
2º semestre 2005	Internautas	64,7	49,6	95,8	17,3	9,9	45,5
	Internautas ultimo mes	53,5	33,4	87,2	9,5	6,8	30,0
	Acceso semanal	46,9	26,2	77,9	7,0	5,9	26,7
1er semestre 2006	Internautas	64,9	50,9	97,3	18,8	9,4	49,5
	Internautas ultimo mes	56,6	38,3	92,2	12,2	6,9	38,0
	Acceso semanal	49,5	30,2	84,4	8,9	5,9	33,9
2º semestre 2006	Internautas	65,9	55,6	96,7	19,1	8,9	46,8
	Inter. ultimo mes	57,1	45,4	91,9	12,9	7,0	32,5
	Acceso semanal	49,8	38,0	83,8	9,2	6,0	28,5

El mayor incremento en el uso de la Red durante el segundo semestre de 2006 se produce entre los activos parados. El porcentaje de internautas de último mes y de acceso semanal correspondiente a este grupo es de 45,4% y 38,0% respectivamente. El resto de grupos laborales no ha variado en los últimos seis meses.

**INCREMENTO 1º SEMESTRE 2006 VS 2º SEMESTRE 2006 (puntos porcentuales)**

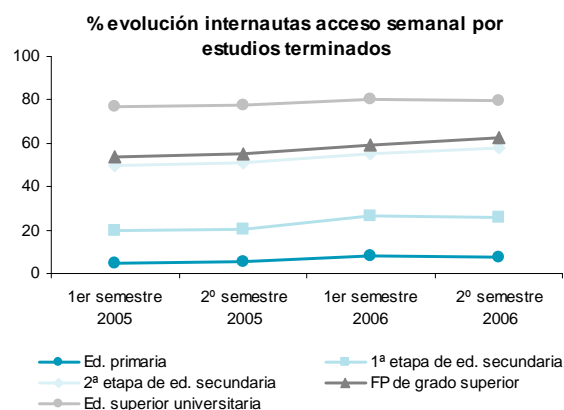
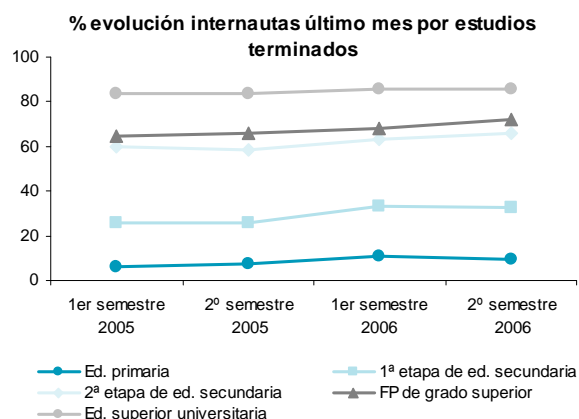
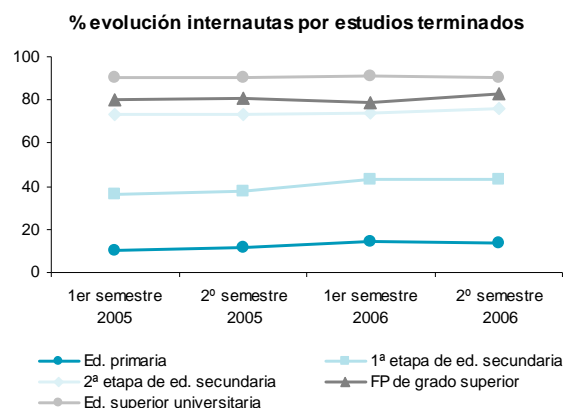


**INCREMENTO 2º SEMESTRE 2005 VS 2º SEMESTRE 2006 (puntos porcentuales)**



Observando los crecimientos anuales, cabe destacar los incrementos de 12 puntos porcentuales entre la población activa parada, tanto en el porcentaje de internautas de último mes, como en el porcentaje de internautas de acceso semanal.

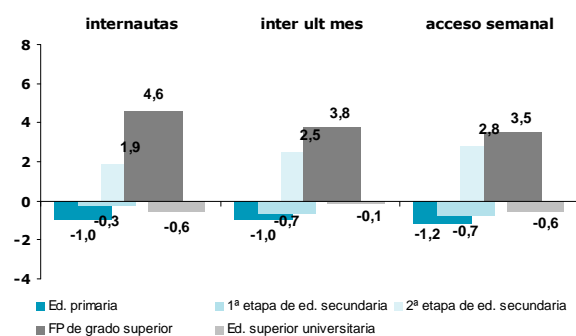
## ESTUDIOS TERMINADOS



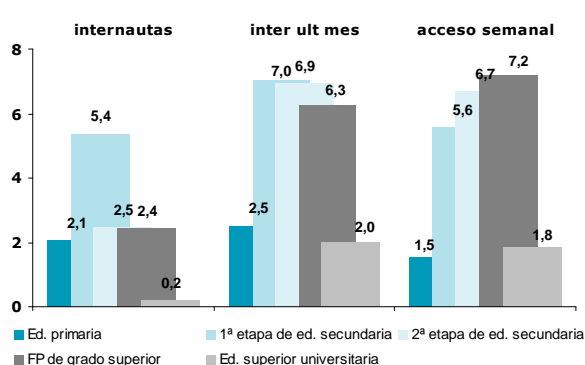
		% internautas por estudios terminados				
		Primaria	1ª secundaria	2ª secundaria	FP superior	Educ. universitaria
1er semestre 2005	Internautas	10,2	36,1	73,0	79,9	90,4
	Internautas último mes	6,2	25,6	59,8	64,3	83,4
	Acceso semanal	4,6	20,0	49,7	54,0	76,8
2º semestre 2005	Internautas	11,4	37,6	73,4	80,7	90,5
	Internautas último mes	7,3	25,9	58,8	65,7	83,5
	Acceso semanal	5,7	20,4	51,1	55,3	77,5
1er semestre 2006	Internautas	14,5	43,2	74,0	78,6	91,3
	Internautas último mes	10,8	33,6	63,2	68,2	85,7
	Acceso semanal	8,4	26,8	55,0	59,0	80,0
2º semestre 2006	Internautas	13,5	42,9	75,9	83,2	90,7
	Inter. último mes	9,8	32,9	65,7	72,0	85,5
	Acceso semanal	7,2	26,0	57,8	62,5	79,4

La población con estudios de -FP grado superior- y con -2ª etapa de secundaria- acabados, aumentaron su contacto con la Red en el segundo semestre de 2006. El 57,8% de la población con segunda etapa de educación secundaria terminada accede semanalmente y el 65,7% se conectó en el último mes.

### INCREMENTO 1º SEMESTRE 2006 VS 2º SEMESTRE 2006 (puntos porcentuales)

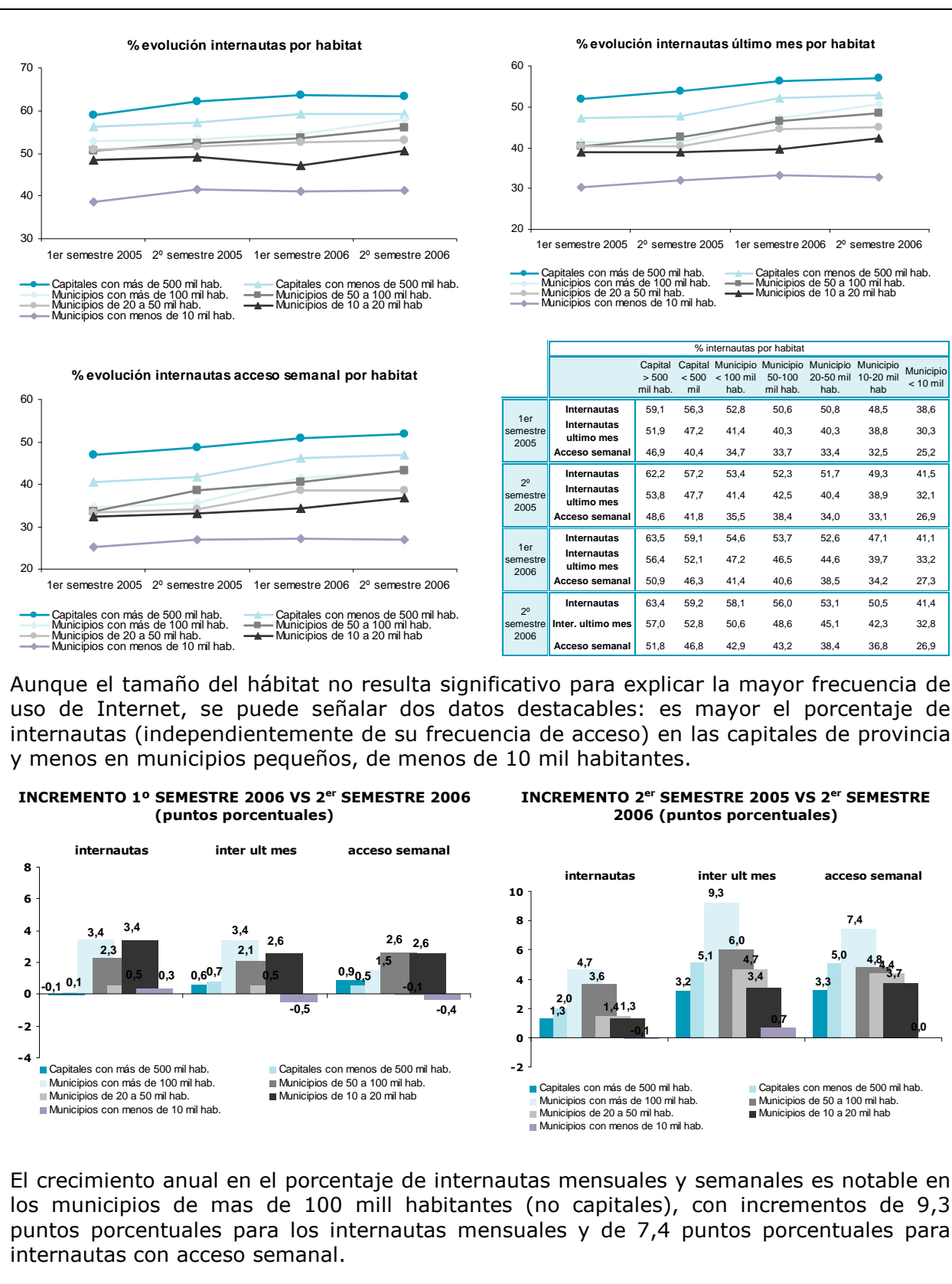


### INCREMENTO 2º SEMESTRE 2005 VS 2º SEMESTRE 2006 (puntos porcentuales)



Analizando el crecimiento anual, las personas con 1ª y 2ª etapa de educación secundaria y las personas con estudios de FP superior completados, son los que han experimentado el mayor aumento en el porcentaje de internautas de último mes y de acceso semanal.

## TAMAÑO DE HABITAT



En la siguiente tabla se observa la evolución de los perfiles sociodemográficos de los internautas, internautas de último mes y de los usuarios semanales. Los cambios más significativos entre el primer y segundo trimestre de 2006 se observan en el nivel de estudios terminados.

	internautas				último mes				acceso semanal			
	1º sem 2005	2º sem 2005	1º sem 2006	2º sem 2006	1º sem 2005	2º sem 2005	1º sem 2006	2º sem 2006	1º sem 2005	2º sem 2005	1º sem 2006	2º sem 2006
<b>Total</b>	<b>50,4</b>	<b>52,1</b>	<b>52,7</b>	<b>53,8</b>	<b>41,2</b>	<b>42,2</b>	<b>45,3</b>	<b>46,3</b>	<b>35,1</b>	<b>36,7</b>	<b>39,5</b>	<b>40,3</b>
<b>Sexo</b>												
Hombre	53,9	53,7	52,8	52,5	55,1	55,7	54,4	53,8	57,1	57,3	55,8	55,2
Mujer	46,1	46,3	47,2	47,5	44,9	44,3	45,6	46,2	42,9	42,7	44,2	44,8
	100,0	100	100	100	100	100	100	100	100	100	100	100
<b>Edad</b>												
De 16 a 24 años	24,9	23,8	23,8	23,3	25,4	24,5	24,5	24,2	25,2	24,2	24,6	24,6
De 25 a 34 años	32,4	31,6	31,1	31,4	32,8	32,1	31,0	31,5	33,2	32,6	31,5	31,4
De 35 a 44 años	23,1	23,5	24,0	24,0	23,0	23,0	23,9	23,6	23,0	22,9	23,3	23,0
De 45 a 54 años	12,7	13,7	14,4	14,6	12,5	13,7	14,3	14,5	12,1	13,7	14,2	14,5
De 55 a 64 años	5,7	6,1	5,5	5,5	5,3	5,5	5,1	5,2	5,4	5,5	5,3	5,5
De 65 a 74 años	1,2	1,3	1,3	1,1	1,0	1,1	1,2	1,0	1,0	1,1	1,2	1,0
	100,0	100	100	100	100	100	100	100	100	100	100	100
<b>Situación laboral</b>												
Activo ocupado	70,3	72,4	71,8 → 72,7		71,1	73,9	72,9 → 73,3		71,6	74,4	73,2 → 73,5	
Activo parado	6,2	6,2	6,3 + 6,8		5,3	5,1	5,5 + 6,5		4,8	4,6	5,0 → 6,2	
Estudiante	14,9	13,0	12,9	12,3	16,9	14,6	14,3	13,6	17,2	15,0	15,0 + 14,3	
Labores del hogar	3,4	4,4	4,4	4,4	2,3	3,0	3,3	3,4	1,7	2,5	2,8	2,8
Pensionista	2,5	2,5	2,4	2,2	2,1	2,1	2,1	2,0	2,1	2,1	2,0	1,9
Otra situación laboral	2,7	1,6	2,2	1,6	2,3	1,3	1,9	1,3	2,5	1,3	2,0	1,3
	100,0	100	100	100	100	100	100	100	100	100	100	100
<b>Estudios terminados</b>												
Analfabetos	0,0	0,0	0,0	0,0	0,0	0,0	0,0	0,0	0,0	0,0	0,0	0,0
Educación primaria	4,4	4,6	7,1	6,4	3,3	3,6	6,2 → 5,4		2,8	3,3	5,5 → 4,6	
1ª etapa de ed. secundaria	20,7	20,8	20,5	20,1	17,9	17,6	18,6 - 17,9		16,4	16,0	17,0 - 16,3	
2ª etapa de ed. secundaria	28,8	28,2	27,8 → 28,6		28,9	27,9	27,6 → 28,8		28,2	27,9	27,6 → 29,1	
FP grado superior	14,0	14,8	13,5 → 14,3		13,8	14,9	13,7 + 14,4		13,6	14,4	13,5 + 14,4	
Ed. superior universitaria	31,8	31,4	31,0	30,5	35,9	35,8	33,9	33,5	38,8	38,3	36,3	35,7
No se puede codificar	0,2	0,2	0,0	0,0	0,2	0,1	0,0	0,0	0,2	0,1	0,0	0,0
	100,0	100	100	100	100	100	100	100	100	100	100	100
<b>Habitat</b>												
Capitales con más de 500 mil hab.	19,7	20,1	20,3	20,0	21,2	21,5	21,0	20,8	22,5	22,3	21,7	21,8
Capitales con menos de 500 mil hab.	19,1	18,6	18,6	18,1	19,5	19,1	19,1	18,8	19,6	19,3	19,5	19,1
Municipios con más de 100 mil hab.	9,9	9,7	10,1	10,5	9,5	9,3	10,2	10,6	9,3	9,2	10,2	10,4
Municipios de 50 a 100 mil hab.	9,6	9,6	9,6	9,6	9,3	9,6	9,7	9,7	9,1	10,0	9,7	9,9
Municipios de 20 a 50 mil hab.	14,1	14,3	14,5	14,3	13,7	13,9	14,3	14,1	13,3	13,4	14,1	13,8
Municipios de 10 a 20 mil hab.	11,0	10,5	10,4	11,0	10,8	10,3	10,2	10,7	10,6	10,1	10,1	10,7
Municipios con menos de 10 mil hab.	16,6	17,1	16,6	16,5	16,0	16,4	15,6	15,2	15,6	15,8	14,7	14,3
	100,0	100	100	100	100	100	100	100	100	100	100	100

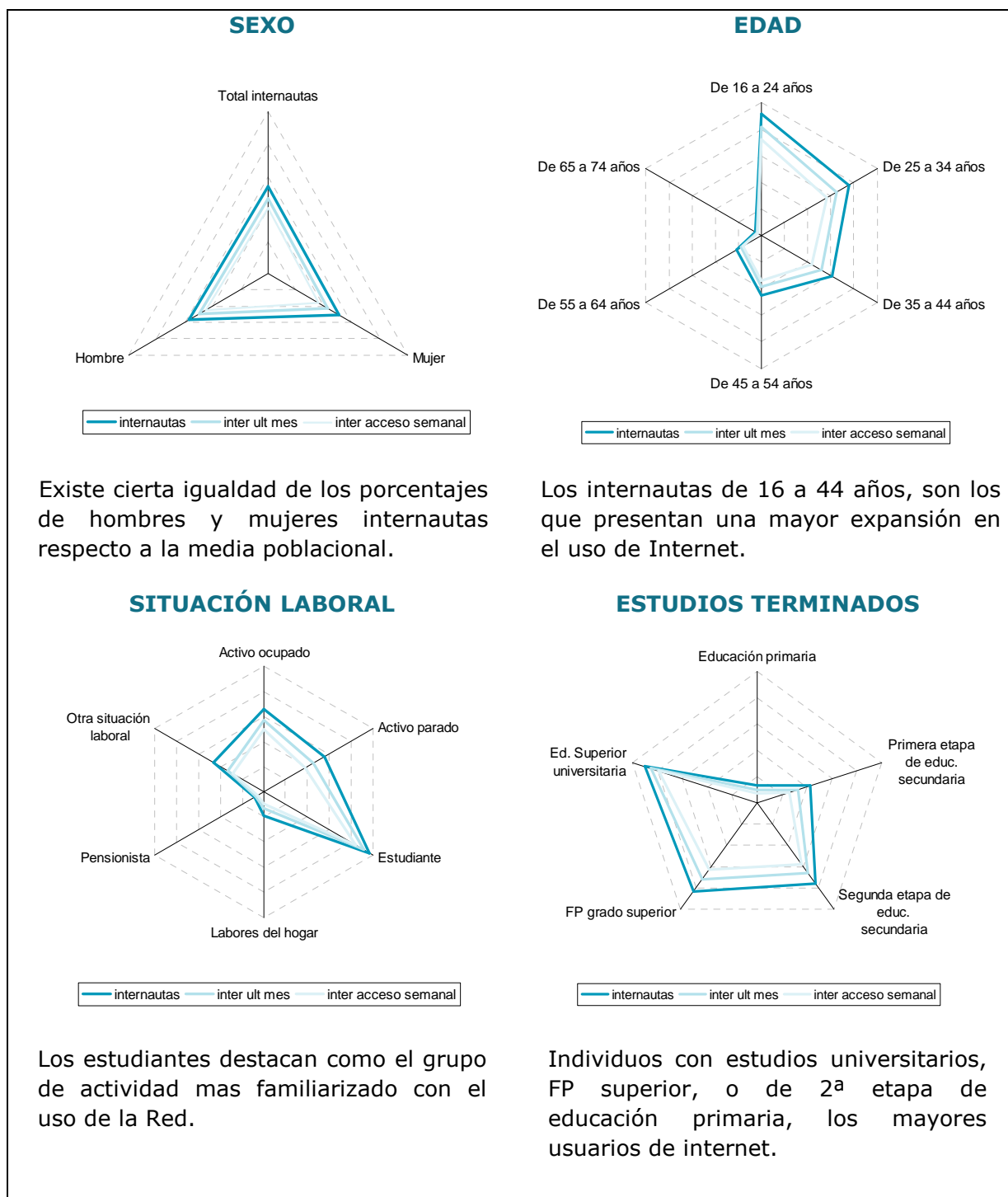
Durante el segundo semestre de 2006 y considerando el nivel de estudios terminados, tanto entre los internautas de último mes como entre los que acceden semanalmente, se incrementó el porcentaje de personas con educación secundaria postobligatoria (2ª etapa de educación secundaria) y disminuyó el porcentaje de personas con educación primaria.

En cuanto a la situación laboral, creció el porcentaje de activos ocupados entre los internautas de último mes y aumentó también el porcentaje de activos parados entre los que acceden semanalmente.

## 8. EXPANSIÓN

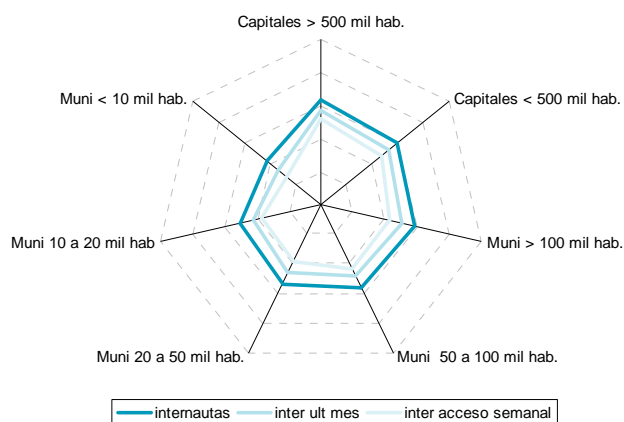
A continuación se presenta de forma gráfica y en datos porcentuales, la expansión de cada una de las variables sociodemográficas estudiadas dentro de la población total según los conceptos: frecuencia de acceso y último acceso a la Red de los internautas españoles, de 16 a 74 años.

Cuanto más alejado del centro del gráfico esté el vértice representado, mayor penetración tiene la categoría de la variable sociodemográfica.





## TAMAÑO DE HABITAT

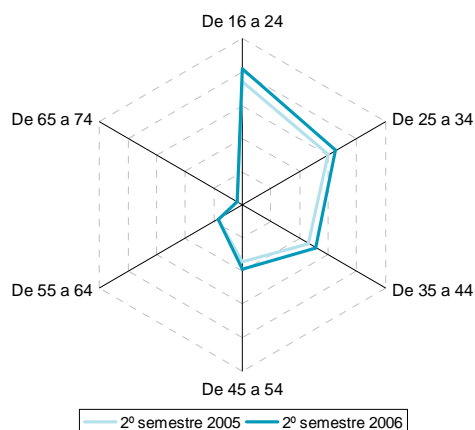


El área representada por los diferentes tipos de hábitat es la mas homogénea de todas las variables sociodemográficas, el tamaño de hábitat por tanto, no determina el mayor o menor uso que se pueda hacer de Internet.

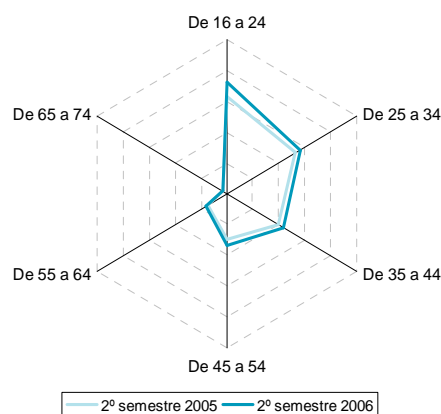
% de individuos		Internautas	Inter último mes	Internautas acceso semanal
Sexo	Hombre	56,6	49,9	44,6
	Mujer	51,0	42,7	36,0
Edad	De 16 a 24 años	91,5	81,6	72,2
	De 25 a 34 años	75,4	65,1	56,4
	De 35 a 44 años	60,6	51,4	43,5
	De 45 a 54 años	45,3	38,6	33,8
	De 55 a 64 años	21,3	17,3	15,9
	De 65 a 74 años	5,4	4,0	3,6
Situación Laboral	Activo ocupado	65,9	57,1	49,8
	Activo parado	55,6	45,4	38,0
	Estudiante	96,7	91,9	83,8
	Labores del hogar	19,1	12,9	9,2
	Pensionista	8,9	7,0	6,0
	Otra situación laboral	46,8	32,5	28,5
Estudios Terminados	Analfabetos	0,0	0,0	0,0
	Educación primaria	13,5	9,8	7,2
	1ª etapa de educ. secundaria	42,9	32,9	26,0
	2ª etapa de educ. secundaria	75,9	65,7	57,8
	FP grado superior	83,2	72,0	62,5
	Ed. Superior universitaria	90,7	85,5	79,4
	No se puede codificar	23,0	1,7	1,7
Tamaño habitat	Capitales > 500 mil hab.	63,4	57,0	51,8
	Capitales < 500 mil hab.	59,2	52,8	46,8
	Muni > 100 mil hab.	58,1	50,6	42,9
	Muni 50 a 100 mil hab.	56,0	48,6	43,2
	Muni 20 a 50 mil hab.	53,1	45,1	38,4
	Muni 10 a 20 mil hab.	50,5	42,3	36,8
	Muni < 10 mil hab.	41,4	32,8	26,9
Total		53,8	46,3	40,3

Por último, se anexan los gráficos que muestran la **evolución anual** de internautas según su frecuencia de acceso, ya sea mensual o semanal, en las diferentes variables sociodemográficas.

### Evolución anual de los Internautas mensuales según la edad

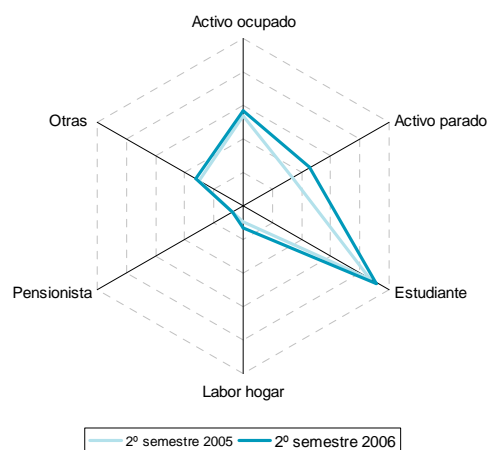


### Evolución anual de los Internautas semanales según la edad

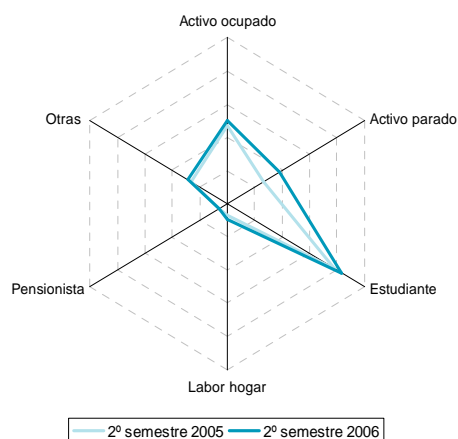


% individuos		De 16 a 24	De 25 a 34	De 35 a 44	De 45 a 54	De 55 a 64	De 65 a 74
2º semestre 2005	<b>Internautas ultimo mes</b>	73,9	60,3	46,1	33,9	17,0	4,1
	<b>Acceso semanal</b>	63,3	53,1	39,9	29,6	14,7	3,5
2º semestre 2006	<b>Inter. ultimo mes</b>	81,6	65,1	51,4	38,6	17,3	4,0
	<b>Acceso semanal</b>	72,2	56,4	43,5	33,8	15,9	3,6

### Evolución anual de los Internautas mensuales según la situación laboral

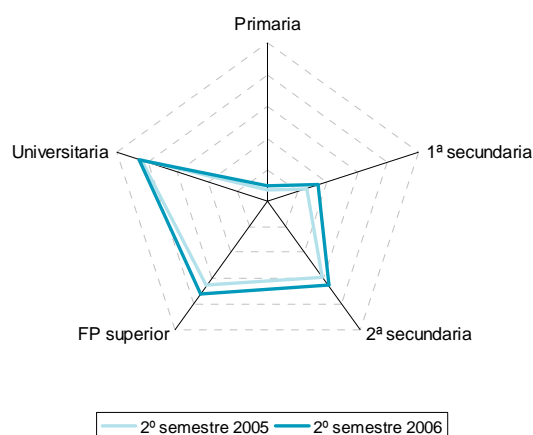


### Evolución anual de los Internautas semanales según la situación laboral

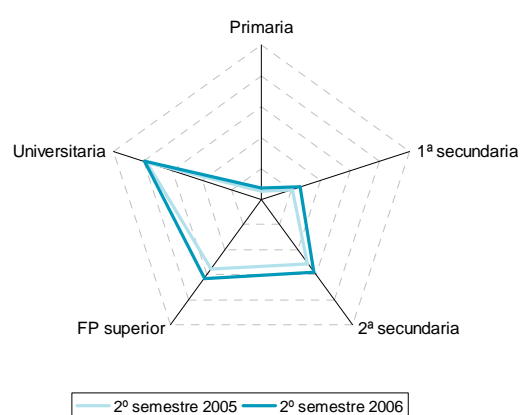


% individuos		Activo ocupado	Activo parado	Estudiante	Labor hogar	Pensionista	Otras
2º semestre 2005	<b>Internautas ultimo mes</b>	53,5	33,4	87,2	9,5	6,8	30,0
	<b>Acceso semanal</b>	46,9	26,2	77,9	7,0	5,9	26,7
2º semestre 2006	<b>Inter. ultimo mes</b>	57,1	45,4	91,9	12,9	7,0	32,5
	<b>Acceso semanal</b>	49,8	38,0	83,8	9,2	6,0	28,5

### Evolución anual de los Internautas mensuales según estudios terminados

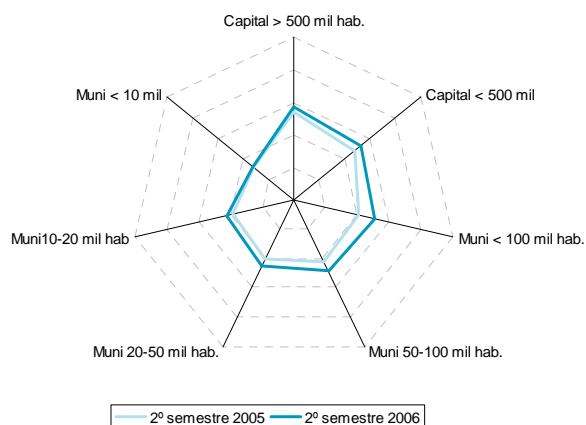


### Evolución anual de los Internautas semanales según estudios terminados

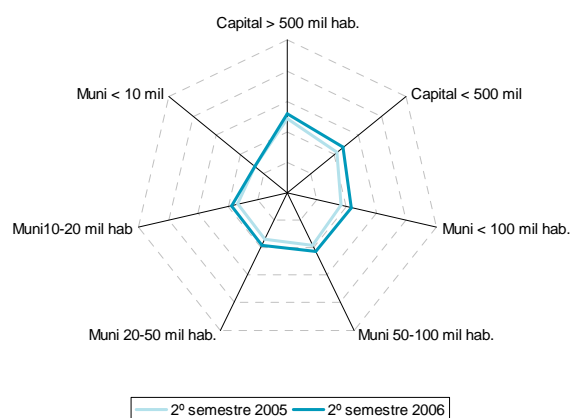


% individuos		Primaria	1ª secundaria	2ª secundaria	FP superior	Educ. universitaria
2º semestre 2005	<b>Internautas ultimo mes</b>	7,3	25,9	58,8	65,7	83,5
	<b>Acceso semanal</b>	5,7	20,4	51,1	55,3	77,5
2º semestre 2006	<b>Inter. ultimo mes</b>	9,8	32,9	65,7	72,0	85,5
	<b>Acceso semanal</b>	7,2	26,0	57,8	62,5	79,4

### Evolución anual de los Internautas mensuales según tamaño de hábitat



### Evolución anual de los Internautas semanales según tamaño de hábitat



% individuos		Capital > 500 mil hab.	Capital < 500 mil	Municipio < 100 mil hab.	Municipio 50-100 mil hab.	Municipio 20-50 mil hab.	Municipio 10-20 mil hab.	Municipio < 10 mil
2º semestre 2005	<b>Inter. ultimo mes</b>	53,8	47,7	41,4	42,5	40,4	38,9	32,1
	<b>Acceso semanal</b>	48,6	41,8	35,5	38,4	34,0	33,1	26,9
2º semestre 2006	<b>Inter. ultimo mes</b>	57,0	52,8	50,6	48,6	45,1	42,3	32,8
	<b>Acceso semanal</b>	51,8	46,8	42,9	43,2	38,4	36,8	26,9